



eesti gaas

Aastaruanne 2021

Sisukord

- 3 Tegevusaruanne
- 4 Juhatuse esimehe pöördumine
- 5 Ettevõtte ülevaade
- 6 Turuolukord
- 9 Äritegevuse ülevaade
- 12 Kasumlikkus
- 12 Finantseerimine
- 12 Investeeringud
- 13 Makromajanduslik areng ja selle mõju
- 14 Covid-19 tervisekriisimõju
- 14 Äritegevuse hooajalisusemõju
- 15 Riskide juhtimise poliitika
- 17 Finantssuhtarvud
- 18 Konsolideeritud raamatupidamise aastaaruanne
- 23 Konsolideeritud raamatupidamise aastaaruande lisad
- 52 Juhatuse allkirjad 2021. a majandusaasta aruandele
- 53 Sõltumatu vandeaudiitori aruanne
- 57 Kasumi jaotamise ettepanek
- 57 Emaettevõtja müügitulu jaotus tegevusalade kaupa

Aasta- aruanne 2021

ÄRINIMI

AS Eesti Gaas

ÄRIREGISTRI KOOD

10178905

ADDRESS

Sadama 7, Tallinn 10111

TELEFON

+372 6 303 003

E-POST

info@gaas.ee

PÕHITEGEVUSALA

maagaasi müük

MAJANDUSAASTA ALGUS

1. jaanuar 2021

MAJANDUSAASTA LÕPP

31. detsember 2021

eesti gaas

Tegevusaruanne

Eesti Gaasi tegevuspiirkond



Juhatuse esimehe pöördumine

Eesti Gaasi kasv on tulnud välisurgudelt. Tõus nii müügi- kui ka kasumise osas on tulnud eelkõige naaberturgudele laienemisest ja uutest tegevusvaldkondadest.

Eesti Gaas müüs möödunud aastal 11,8 TWh energiat, sellest enam kui 70 protsenti moodustas müük välisurgudel. Soomes oleme vaid paari aastaga saavutanud maagaasi müügis arvestatava turuosa. Laieneme Lätis ja Leedus ning sihikul on uued turud.

Lisaks traditsioonilisele maagaasile oleme oma pakkumist mitmekesistanud LNG, ringmajandusel põhineva rohegaasi ning päikeseenergia valdkonnas. LNG kompetentsis oleme tõusnud kogu piirkonnas liidriks ning välja arendanud LNG püsitarne ja punkerdamise võimekuse. Hakkasime esimesena Eestis pakkuma oma tanklates maagaasi taastuvversiooni, kodumaist päritolu rohegaasi, mida meie sõsarfirma toodab praegu juba kolmes

biojaamas. Tegutseme mitmendat aastat päikeseenergia valdkonnas, ehitades parke nii omatootmiseks kui klientidele. Oleme kujunenud juhtivaks torustike ja gaasitaristu projekteerijaks ja ehitajaks Eestis.

Olulistest sündmustest jääb möödunud aastat tähistama Eesti esimese gaasitankeri „Optimus“ ristimine ja Oisu biometaanitehase käivitus. Üks merel, teine maal toob meile kaasaegse transportikütusena puhtama õhu, mõlemad rohepööravad juba täna, need ongi tegelikkuseks saanud tulevikukütused. Meile kui ettevõttele oli meeldiv tunnustus ka Eesti Kaubandus-Tööstuskojalt teenitud Eesti kõige konkurentsivõimelisema suurettevõtte tiitel.

2022. aasta algus on olnud Euroopa ja maailma jaoks raputavalt traagiline ning sellega

Eesti Gaas müüs möödunud aastal 11,8 TWh energiat, sellest enam kui 70 % moodustas müük välisurgudel.

kaasnevad muutused energiamajanduses tulevad pöörde- lised. Maagaas jääb Euroopas oluliseks üleminekukütuseks, aga muutub – mitmekesisemaks (uued tarneallikad), mobiilesemaks (LNG) ja rohelisemaks (biometaan). Näeme ka meie piirkonnas gaasil jätkuvalt rolli katlamajades ja tööstustes ning LNG-l ja kohalikul rohegaasil maa- ja meretranspordis. Maagaas on uute taastuvenergia lahenduste ja tehnoloogiate ootuses mõistlik ja realistlik kütus – seda nii puhtuse kui kasutusmugavuse, pind- likkuse osas.

Eesti Gaas töötab aktiivselt gaasi tarne- allikate mitmekesistamise kallal, jätkab laienemist ja taastuvenergia portfelli kasvatamist. Arvestades Eesti ja EL-i rohe-eesmärke, näeme kasvuvõimalusi nii päikese- kui tuuleenergiast, samuti rohegaasi valdkonnas. Meist on saanud mitmekülgse tootevalikuga piirkonna üks kiiremini arenev energiafirma. ●

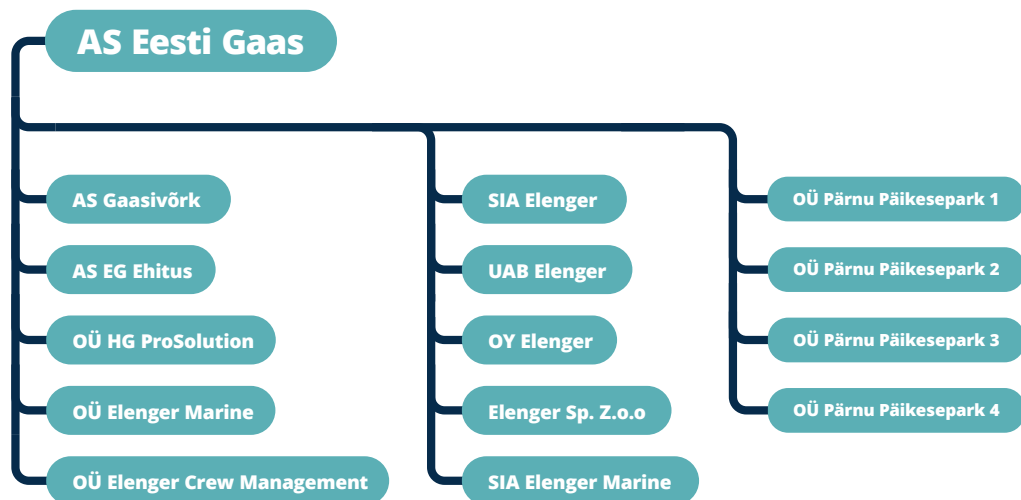


Ettevõtte ülevaade

AS Eesti Gaas on pikaajalise kogemusega energiafirma, üks suurimatest Eestis. Ettevõtte tuumtoode ja põhiline kompetentsivaldkond on maagaas, mida müüme erinevate toodetena – läbi gaasivõrgu kliendini tarnitud torugaasina, autotanklates kokkusurutud surumaagaasina (CNG) ja Eestis toodetud rohegaasina ning veeldatud maagaasina (LNG). Eesti Gaasi tütarettevõtte AS Gaasivõrk on suurim

maagaasi jaotusvõrguettevõtte Eestis. Ettevõtte surugaasitanklate võrk on turu suurim ja kasvab järjepidevalt. Ainsana Baltimaades suudame pakkuda stabiilset LNG punkerdamise teenust. Jätkuvalt kasvav ärivaldkond on elektrienergia müük. Ettevõtte arendab aktiivselt taastuvenergiaportfelli päikeseenergia ja rohegaasi (biomeetaani) valdkonnas.

ASI EESTI GAAS KONTSERNI STRUKTUUR



Ainsana Baltimaades suudame pakkuda stabiilset LNG punkerdamise teenust.

Eesti Gaasile kuulub 80%-line osalus neljas päikseenergia tootmisega tegelevas ettevõttes.

ASi Eesti Gaas kontserni kuuluvad Eestis tegutsevad 100%-lised tütarettevõtted AS Gaasivõrk, AS EG Ehitus, OÜ HG ProSolution, OÜ Elenger Marine ja OÜ Elenger Crew Management ning Lätis tegutsev SIA Elenger Marine. Eesti Gaasile kuulub 80%-line osalus neljas päikseenergia tootmisega tegelevas ettevõttes, milles on kaasosanikuks Pärnu munitsipaalettevõtte OÜ Paikre. Eesti Gaas tegutseb Lätis SIA Elenger, Leedus UAB Elenger ja Soomes OY Elenger nime all, pakkudes äriklientidele energialahendusi. 2021. aastal sisenes Eesti Gaas Poola turule asutades seal tütarettevõtja

Sp.z.o.o. Elenger. Eesmärk on alustada maagaasi müügiga Poolas 2022. aastal, käesoleval hetkel tegeleb kontsern äritegevuse alustamiseks vajalike lubade taotlemisega.

Eesti Gaas kuulub 100%-liselt Eesti erakapitalile, ettevõtte ainsomanikuks on AS Infortar. ●

Turuolukord

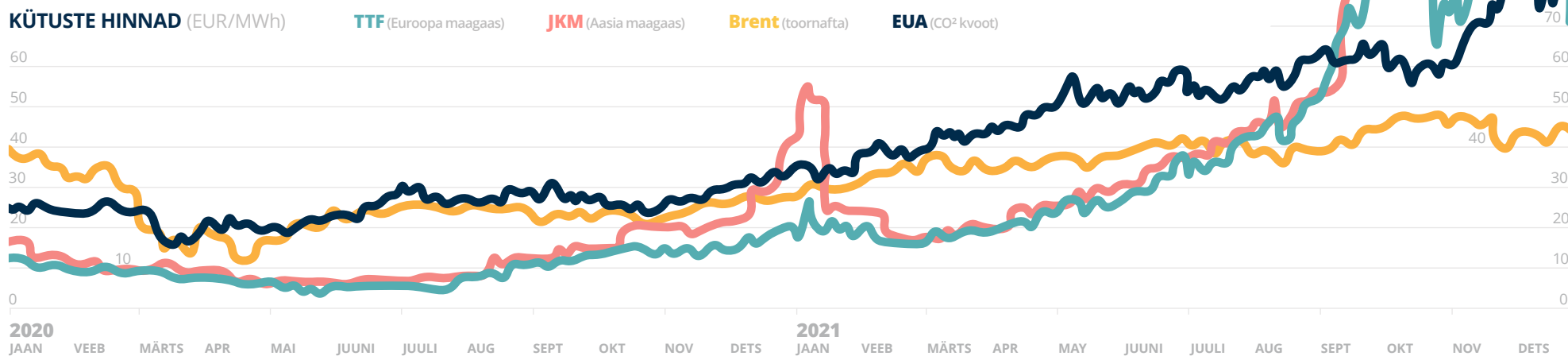
Gaasi turg

2021. aasta algas külmalainega nii Euroopas kui ka Aasias, mis tõi kaasa kõrgemad gaasihinnad ja tühjendas gaasimahuteid. Külmad ilmad kestsid pikalt kevadesse ja lükkasid veelgi edasi niigi tühjade mahutite täitma hakkamist. Samuti hakkas Aasias kasvama nõudlus maagaasi järele üldise majanduskasvu, mahutite täitmise vajaduse ning kivisöelt puhtamale maagaasile ülemineku tõttu. See ajas kõrgeks Aasia maagaasi indeksi JKM hinna, mis hakkas aina enam meelitama vedelgaasi laevu Euroopast eemale Aiasse.

Üldine globaalne nõudlus kaupade järele oli pärast 2020. aasta koroonapiiranguid taastumas, mis hakkas põhjustama inflatsiooni ja kergitas ka teiste toorainete hindu, muutes maagaasi asenduskaubad suhteliselt kalliks, mistõttu isegi tõusvad hinnad ei piiranud oluliselt nõudlust gaasi järele.

Suveks olid hinnad juba märkimisväärselt kasvanud, kuna gaasivarud Lääne-Euroopas näitasid viimase viie aasta madalaimaid tasemeid ning aega nende täitmiseks jäi aina vähemaks.

Suveks olid hinnad juba märkimisväärselt kasvanud.



Turuolukord

Gaasi turg

Hakkas ka ilmne, et Venemaa eksport Euroopasse väheneb. Ehkki Venemaa maagaasi tootmine oli eelneva aastaga võrreldes tõusmas, läks suur osa sellest gaasist Venemaa enda mahutite täitmiseks ning kõrgemate Aasia hindade tõttu Aasia varustamiseks. Turuosalised ootasid päästerõngana Nord Stream 2 gaasitoru käivitamist, mis oli tehniliselt valmis juba septembris, kuid mis ka aasta lõpuks ei olnud veel tegevusluba saanud.

Aasta lõppes IV kvartalis pööraste gaasihinna kõikumistega vahemikus 60-180 EUR/MWh. Esiolgu hinnalangusele pärast oktoobri alguse tipp hetki aitasid kaasa Venemaa kommentaarid enda kodumaiste gaasiladude täitumise kohta ja võimalikust ekspordi suurenemisest Euroopa suunal. See aga ei realiseerunud ootuspäraselt ja vastupidiselt muutus meeleolu täielikult novembri keskel, kui Saksamaa energiaregulaator peatas Nord

Stream 2 torujuhtme litsentsiprotsessi administratiivsetel põhjustel. See uudis lükkas protsessi kuude võrra edasi ja lämmatas igasuguse lootuse, et uus torujuhe käivitub õigel ajal, et aidata selle talve puudust leevendada, põhjustades aastalõpu hinnaralli taas uutesse tippudesse.

Aasta lõppes IV kvartalis pööraste gaasihinna kõikumistega vahemikus 60-180 EUR/MWh.

Vahetult enne 2021. aasta lõppu ilmnisid märgid Aasia nõudluse vähenemisest, mis viis Aasia gaasihinnad langusse ja muutis Euroopa hinnad atraktiivsemaks. Selle

tulemusena pöördusid LNG laevad Euroopa poole andes lootust pakkumise suurenemisest, mis tõi aasta viimasel nädalal ka Euroopa gaasiindeksi TTF hinna kiirelt allapoole. ●

Vahetult enne 2021. aasta lõppu ilmnisid märgid Aasia nõudluse vähenemisest.

Elektrienergia turg

2021. aastal oli keskmine hind Nordpool elektribörsil Eesti piirkonnas 86,73 EUR/MWh, 157% kõrgem kui 2020. aastal.

Kõrgeim hind saabus 7. detsembril tasemel 1 000 EUR/MWh, ligi 4 korda kõrgemal kui varasema aasta tipp. Hindade tõusu panustasid mitmed asjaolud.

Peamine faktor oli üldine toorainete kallinemine, kus erinevate

energiaallikate nagu nafta, maagaasi ja kivisöe hinnad kerkisid taastuva nõudluse, tootmisteguritesse madalate investeeringute põhjustatud nappuse ja üldiselt kasvava inflatsiooni toel. Tugev nõudlus fossiilsete kütuste vastu, aasta-aastalt vähenev CO₂ heitmekvootide pakkumine ja kõrged maagaasihinnad kergitasid ka CO₂ kvootide hindu aasta alguse 33 EUR/t tasemelt aasta lõpuks 81 EUR/t juurde, kuna turuosalised püüdsid kasutada suhteliselt odavamaid, kuid kõrgema kasvuhooenergia kasutuseid, mis nõuavad rohkemate kvootide kasutamist.

Kõrgeim hind saabus 7. detsembril tasemel 1000 EUR/MWh.

Turuolukord

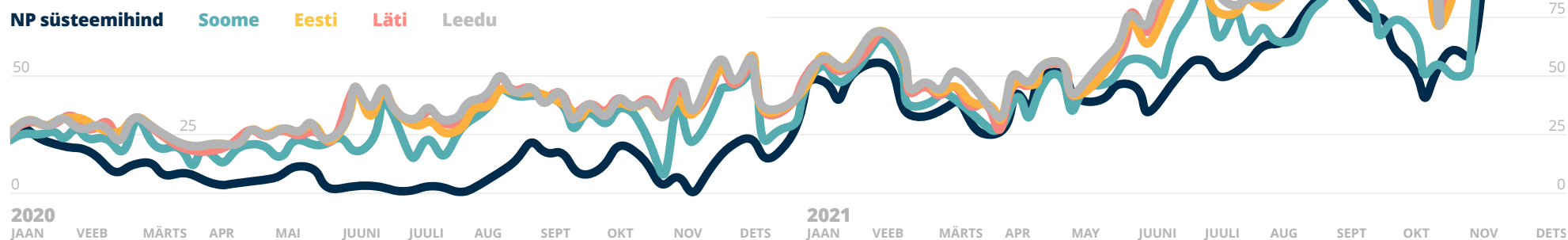
Elektrienergia turg

Põhjamaades, kus domineerivaks energiaallikaks on taastuvenergia, olid 2021. aastal ühed viimaste aastate madalaimad veetasemed. See pärssis odava hüdroelektri kättesaadavust ja avaldas hindadele ülespoole survet juba Skandinaavia tasemel.

Eestis toodetakse ligikaudu pool elektrist põlevkivist, mis on suhteliselt suure kasvuhoonegaaside heitega kütus ning seetõttu mõjutas CO₂ kvoodihinna tõus meie piirkonda eriti tugevalt. Teatud mõju hindadele avaldas ka 2021. aasta alguses käivitatud kolmas ülekandeliin Eesti ja Läti vahel. See parandab küll Eesti ja Läti vahelist

ülekandevõimsust ja ühtlustab hindu, kuid ühtlasi vähendab üldjuhul soodsamate Põhjamaade hindade ülekandumist Soomest Eestisse, kuna Eesti-Soome elektriliini ülekandevõimsusel on piirid ja soodsam Soomest tulev elekter hajub nüüd vabamalt suurema piirkonna vahel laiali. Aastalõpu eriti kõrgete elektrihindade taga oli lisaks ka kohalike elektrijaamade plaanitud hooldus, mis sattus väga külmale ajale ning põhjustas vajadust kasutada elektri tootmiseks maagaasi, mida üldjuhul kasutatakse vaid tiputarbimiste katteks ning mis oli aasta lõpuks tõusnud väga kõrgetele hinnatasemetele. ●

NORDPOOL PÄEV-ETTE BÖRSIHINNAD NÄDALA KESKMISTENA (EUR/MWh)



Aastalõpu eriti kõrgete elektrihindade taga oli lisaks ka kohalike elektrijaamade plaanitud hooldus.

Äritegevuse ülevaade

Maagaas

Eesti Gaas on üks juhtivaid maagaasi müüjaid Balti riikides ja Soomes. Ettevalmistused käivad uutele turgudele sisenemiseks, asutatud on ettevõtte Poolas. Välisurgudel tegutseb Eesti Gaas kaubamärgi Elenger all. Konsolideeritud tulu maagaasi müügist suurenes aastaga 134% ja oli 2021. aastal 301 miljonit eurot (koos tuluga

tuletisinstrumentidelt). Maagaasi müük kasvas kõigil sihtturgudel. Suurim kasv toimus Leedus, kus 2021 oli esimene tegevusaasta, kui klientidele aktiivselt maagaasi tarniti. Lisaks aitas tulude suurenemisele kaasa maagaasi hinna oluline tõus aasta teises pooles ning aktiivne kauplemine maagaasi hulgiturul. ●

Surugaas

Eesti Gaas omab ja opereerib Eestis suuri surugaasi tanklate võrku, mille kaudu müüakse surugaasi mootorsõidukite kütusena kasutamiseks. Surugaasi toodetakse nii maagaasist kui biometaanist. 2021. aastal uusi surugaasi tanklaid Eesti Gaas ei ehitanud ning aasta lõpu seisuga on Eesti Gaasil kokku üksteist surugaasi tanklat – neli Tallinnas, kaks Pärnus, üks Tartus, Narvas, Jõhvis, Rakveres ja Viljandis. Eesti Gaasi konsolideeritud

surugaasi müügitulu oli 2021. aastal 4,2 miljonit eurot, mis on 9% rohkem kui 2020. aastal. Alates 2019. aasta algusest käivitus Eestis biometaanisertifikaatidega kauplemise süsteem, mis võimaldab Eesti Gaasil teenida surugaasi äris täiendavat tulu ning investeerida täiendavalt keskkonnasõbraliku biometaanis kasutuselevõttu transpordis. Kokku moodustas Eestis toodetud keskkonnasõbralik rohegaas kogu surugaasi müügist 58,4%. ●

Konsolideeritud tulu maagaasi müügist suurenes aastaga 134% ja oli 2021. aastal 301 miljonit eurot.

Eesti Gaasi konsolideeritud tulu elektrienergia müügist oli 15,9 miljonit eurot.

Elekter

Elektrienergia müüakse Eesti ja Läti turul. Eesti Gaas ostab klientidele müüdava elektrienergia valdavas osas NordPool elektribörsilt. Osa klientidele müüdavast elektrienergiast toodetakse Grupi Eestis asuvate päikeseelektrijaamade poolt. Eesti Gaasi konsolideeritud tulu elektrienergia müügist oli 15,9 miljonit eurot, mis on 170% rohkem kui 2020. aastal. Aastaga kasvas nii kodu- kui ka äriklientide arv. Täiendavalt aitas tulude kasvule kaasa elektrihinna oluline tõus aasta teises pooles. ●

Surugaasi müügitulu oli 2021. aastal 4,2 miljonit eurot, mis on 9% rohkem kui 2020. aastal.

Äritegevuse ülevaade

Jaotusteenus

AS Gaasivõrk on suurim maagaasi jaotusvõrguettevõtte Eestis, kes haldab ligikaudu 1500 km jaotustorustikku. Vastavalt Maagaasiseadusele tagab AS Gaasivõrk jaotusvõrgu toimimise ja korrasoleku oma võrgupiirkonnas, kindlustades jaotusvõrguga ühendust omavatele tarbijatele kvaliteetse võrguühenduse ja turvalise gaasivarustuse ning osutades maagaasi jaotusteenust ligikaudu 44 tuhandes tarbimispunktis.

Võrguteenuse konsolideeritud müügitulu oli 2021. aastal kokku 30,6 miljonit eurot, mis on 31% suurem kui 2020. aastal. Maagaasi tarbimisele avaldas positiivset mõju tava-pärasest madalam keskmine õhutemperatuur kütteperioodil. Alates 1. märtsist 2021 kehtib AS Gaasivõrk klientidele

Konkurentsiameti poolt kooskõlastatud võrguteenuse hind 0,06973 eurot/m³.

2021. aastal investeeris AS Gaasivõrk jaotusvõrgu rekonstrueerimisse ja renoveerimisse 2,5 miljonit eurot (2020. aastal investeeriti 2,9 miljonit eurot). Lisanduvate tarbijate liitmiseks maagaasitorustikuga investeeriti uute torustike ehitusse 2,6 miljonit eurot (2020. aastal 3,0 miljonit eurot), sh rajati liitumispunkt Keila linna tarbeks. 2022. a jäävad planeeritavad investeeringud jaotusvõrgu rekonstrueerimisse ja renoveerimisse samale tasemele, investeeringud uute tarbijate liitmiseks gaasivõrguga vähenevad. ●

2021. aastal investeeris AS Gaasivõrk jaotusvõrgu rekonstrueerimisse ja renoveerimisse 2,5 miljonit eurot.

Võrguteenuse konsolideeritud müügitulu oli 2021. aastal kokku 30,6 miljonit eurot, mis on 31% suurem kui 2020. aastal.

Eesti Gaasi konsolideeritud müügitulu elektrienergia ja soojusenergia tootmisest oli 1,0 miljonit eurot.

Energiatootmine

Eesti Gaasi konsolideeritud müügitulu elektrienergia ja soojusenergia tootmisest oli 1,0 miljonit eurot. Pärnus asuvad neli päikeseenergiajaama, koguvõimsusega 4MW, lisaks soojuse- ja elektrienergia koostootmisjaam Tallinnas. Oma Päike kaubamärgi all tuldi turule uue energia-lahendusega korteriühistutele ja ettevõtetele, mille raames rajati klientidele kuni 50kW päikeseenergia jaamasid. ●

Äritegevuse ülevaade

Veeldatud maagaas

Eesti Gaas müüb veeldatud maagaasi (LNG) läbi regulaarse punkerdamis-teenuse Läänemere sadamates. LNG konsolideeritud müügitulu oli 2021. aastal 11,1 miljonit eurot, mis oli 108% rohkem kui 2020. aastal. Valdkonnas toimus mitmeid olulisi arenguid. Kontserni tütarfirma OÜ Elenger Marine opereerib alates 2021. aasta novembrist piirkonna esimest LNG punkrilaeva Optimus, mille kasutuselevõtt aitab vähendada Läänemere kohal oleva õhu saastet tervelt 67 tuhande tonni CO₂ võrra aastas. Optimus on võimeline punkerdama nii avamerel kui sadamates tankereid, kauba-, reisi- ja kruisilaevaid, selle mahutid ja pumbad võimaldavad tarnida klientidele ühekorraga kuni 6000 m³ veeldatud maagaasi kiirusega kuni 1000 m³/tunnis. Ligi saja meetri pikkuse

LNG konsolideeritud müügitulu oli 2021. aastal 11,1 miljonit eurot, mis oli 108% rohkem kui 2020. aastal.

LNG punkrilaeva ehitas Hollandi firma Damen ning ehitust toetas Euroopa Liidu Euroopa Ühendamise Rahastu (CEF – Connecting Europe Facility). Seoses selle muudatusega koondati LNG punkerdamisega seonduvad tegevused ühte ettevõttesse. Eeltoodust johtuvalt liikusid Eesti Gaas ASi LNG varad ja lepingud (v.a võrguvälise LNG-jaamadega seotud) eraldumise teel üle osaühingule Elenger Marine.

Tööstusettevõtetele, kes asuvad väljaspool maagaasivõrgu piirkonda, pakub kontsern veeldatud maagaasi taasgaasistamise lahendust. Gaasitorustiku puudumisel saab veeldatud maagaasi veokiga kohale transportida ja kohapeal uuesti gaasitada. Kontsern pakub klientidele ka veeldatud maagaasi transporti teenust veokitega. ●

OÜ Elenger Marine opereerib alates 2021. aasta novembrist piirkonna esimest LNG punkrilaeva Optimus.

Ehitusteenuse konsolideeritud müügitulu oli 11,8 miljonit eurot, mis on 11,3% suurem kui 2020. aastal.

Ehitus

ASi Eesti Gaas tütarettevõtte AS EG Ehitus jätkas põhitegevusena maagaasi- ja kaugküttestorustike ning rajatiste, elektrilahenduste ja biogaasijaamade ehitamise ning hooldamisega. 2021. aastal mõjutas enim ettevõtte tegevust lisaks jätkuvalle tervisekriisile hüppeliselt kasvanud energia- ja materjalihinnad, tarneahelate pikenemine ja toorme kättesaadavus. Sisendhindade järsu kasvu tingimustes tuli hoolikalt valida ehitatavaid objekte ning aktiivselt tegeleda riskide maandamisega. ASi EG Ehitus müügitulu oli 2021. aastal 19,4 miljonit eurot, mis on 1,5% väiksem kui aasta varem. Ehitusteenuse konsolideeritud müügitulu oli 11,8 miljonit eurot, mis on 11,3% suurem kui 2020. aastal. Suurim projekt oli rohegaasijaama ehitus Türi vallas Oisus. ●

Kasumlikkus

2021. aastal kujunes ASi Eesti Gaas konsolideeritud puhaskasumiks 25,9 miljonit eurot, 2020. aastal oli vastav näitaja 17,7 miljonit eurot. Kontserni puhaskasum kasvas 8,2 miljoni euro võrra.

2021. aasta kulumieelne kasum (EBITDA) oli 37,0 miljonit eurot, mis on

võrreldes eelmise aastaga 34,6% suurem. Ühekordseid mõjusid arvestamata suurenes EBITDA 2020. aastaga võrreldes 32,5%.

AS Eesti Gaas ei plaani maksta 2022. aastal dividende seoses investeringutega äri laiendamisse. ●

KASUMLIKKUS (Tuh eur)

	2021	2020	Muutus
Müügitulu	380 853	182 356	108,9%
Puhaskasum	25 884	17 701	46,2%
EBITDA	37 018	27 503	34,6%
Erakorralised kasumid/-kahjumid:			
Põhivara müügi kasumid/-kahjumid	617	33	
EBITDA võrreldav	36 401	27 470	32,5%

Finantseerimine

Energia hindade suur volatiilsus ja hinnatõus 2021. aasta teisel poolaastal suurendas oluliselt Eesti Gaasi vajadust käibevahendite järele. Käibevahendite finantseerimiseks kasutatakse lühiajalisi käibekapitali laene ning arvelduskrediiti

pankadest. Käibevahendite kohustuste jääk aastalõpu seisuga oli 125,1 miljonit eurot. Omaniku arvelduskrediidi jääk oli aasta lõpus 0 eurot. Pikaajalisi investeerimislaene teenindati vastavalt lepingute graafikutele. ●

Investeeringud

2021. aasta kulumieelne kasum (EBITDA) oli 37,0 miljonit eurot, mis on võrreldes eelmise aastaga 34,6% suurem.

Eesti Gaas investeeris 2021. aastal materiaalsesse ja immateriaalsesse põhivarasse 7,0 miljonit eurot.

Eesti Gaas investeeris 2021. aastal materiaalsesse ja immateriaalsesse põhivarasse 7,0 miljonit eurot, mis on eelmise perioodiga võrreldes 8% rohkem. 2022. aastal jätkatakse investeringuid gaasi jaotusvõrku, päikeseenergia tootmisse ja surugaasi tanklatesse.

Gaasi jaotusvõrku investeeriti 3,8 miljonit eurot, olulisemaks projektiks oli liitumispunkti rajamine Keila linna tarbeks. Uusi surugaasitanklaid 2021. aastal ei ehitatud, olemasolevate tanklate käigushoidmiseks investeeriti 0,1 miljonit eurot.

Päikeseenergia tootmisesse investeeriti 0,8 miljonit eurot. IT-arendusse, peamiselt energia jaemüügisüsteemidesse, investeeriti 0,7 miljonit eurot. ●

Makromajanduslik areng ja selle mõju

2021. aasta algas maailmamajanduses kiire tõusuga nii tööstustoodangu kui kaubanduse mahtude osas. Maailma majandus pöördus tänu riiklikele suuremahulistele kriisimeetmetele, keskpankade intressipoliitikale ning vaksineerimise toel saavutatud ühiskondade avanemisele taastumise kursile. Samas on COVID-19 pandeemia süsteemsest mõjust põhjustatud ebakindlus jätkuvalt suur. Pidevalt rakendatakse riiklike piiranguid inimeste liikumisele ning sellest tulenevalt on turismisektor jätkuvalt sügavas kriisis.

Pandeemia mõjul jäävad 2021. aastat maailma majanduses iseloomustama mastaapsed tõrked kaupade tarneahelates ning tööstuse tootmiskatkestused kiipide jms tootmissisendite ajutise defitsiidi tõttu.

Hoogne taastumine iseloomustas 2021. aastal ka euroala majandust,

mille tootmismahud ületasid suve lõpuks pandeemiaeelse taseme. Kodumajapidamiste tarbimise toel kasvas Euroopa Liidu SKP ligi 2%. Euroopa Liidu kaubandusbilanssi nõrgestas küll imporditava energia järsk kallinemine, kuid sellele vaatamata on tööstuskaupade ekspordi mahud kenasti taastumas kriisieelse tasemele. Seega võib öelda, et maailmamajanduse kontekstis on Euroopa Liidu majandus heas seisus.

Pandeemia mõjul jäävad 2021. aastat maailma majanduses iseloomustama mastaapsed tõrked kaupade tarneahelates.

Eesti majanduse taastumine on 2021. aastal olnud ligi 8,3%, mis näitab, et Eesti ettevõtted on viirusest põhjustatud kriisile hästi vastu pidanud ning valitsus on vaatamata mastaapsele kriisile suutnud ühiskonda hoida suhteliselt avatuna. Keskmise brutokuupalga kasv

Kodumajapidamiste tarbimise toel kasvas Euroopa Liidu SKP ligi 2%.

Eesti ettevõtted on viirusest põhjustatud kriisile hästi vastu pidanud.

oli viimaste aastate suurimaid, tõustes 2021. aastal 6,9% ning ületades Harjumaal 1700 euro piiri. Hoogne majanduskasv tõi endaga kaasa ka 4,6% hindade kasvu. Peamiselt tõusid hinnad maailmamajanduse kiire taastumise ja kütuste ning muu toorme hindade järsu kasvu mõjul.

Tõenäoliselt edaspidi Eesti majanduskasv Ukraina kriisi mõjul raugub aga hinnatõus jätkub. Sõja esmane mõju väljendub kõigepealt veelgi kallimates gaasi, nafta ja muude toorainete hindades ning kiire hinnatõus kestab kauem. Samas, Eesti Panga hinnangul ei suuda Venemaa-Ukraina sõda siiski täielikult pidurdada koroonakriisist taastuva majanduse hoogu ning majandus jätkab kasvulainel, sõltumata kiirenevast hinnatõusust, mis vähendab inimeste ostujõudu. ●

Covid-19 tervisekriisi mõju

Koroonapandeemiast tingitud keeruline olukord mõjutas jätkuvalt Eesti Gaasi ja meie klientide tegevust nii Eestis kui ka Soomes, Lätis ja Leedus. Eesti Gaasi kontoritöötajad töötavad paindliku töökorralduse alusel ehk paljud töötajad täidavad oma tööülesandeid kaugtöö vormis. Töötajad, kelle osas ei ole võimalik rakendada kaugtööd, on ettevõtte varustanud täiendavate isikukaitsevahenditega ning korraldanud töö ümber selliselt, et minimeerida kontakte ning vähendada viiruse leviku riski.

Klientide teenindamine toimub läbi iseteeninduse ja kaugkanalite. Kuna Eesti Gaas lõpetas jaeklientide füüsilise teenindamise juba aastaid tagasi, siis kriisi mõju jaeklientide teenindamisele puudub. Suurklientidega suhtlus toimub

valdavalt läbi kaugkanalite, füüsiliste kliendikohtumiste hulk on minimaalne ning enamus klientidele suunatud üritusi on edasi lükatud.

Koroonakriisi mõju Eesti Gaasi kontserni majandustulemustele on olnud tagasihoidlik. Ettevõtte poolsed täiendavad tegevused vastaspoolte krediidiriski hindamiseks ning debitoorse võlgnevuse juhtimiseks on hoidnud võlaportfelli kontrolli all läbi aasta. Tervisekriisi mõju energia tarbimisele ja Eesti Gaasi äritulemustele on olnud minimaalne. Kõige otsesem mõju on olnud transpordikütuse nõudlusele ja müügimahtudele. Samas Eleringi andmetel maagaasi tarbimine Eestis 2021. aastal vastupidiselt kasvas 13,2% võrra. ●

Koroonakriisi mõju Eesti Gaasi kontserni majandustulemustele on olnud tagasihoidlik.

Tervisekriisi mõju energia tarbimisele ja Eesti Gaasi äritulemustele on olnud minimaalne.

Äritegevuse hooajalisuse mõju

Kuivõrd hooajalisus ja ilmastiku muutused mõjutavad nõudlust toodete ja teenuste järele, omab hooajalisus mõju Eesti Gaasi finantstulemustele. Eesti Gaasi äritegevuse tulem on hooajalises sõltuvuses ilmastikust, kuna turu nõudlus maagaasi ning elektri järele on suurem talvisel kütteperioodil aasta esimeses ja viimases kvartalis ning väiksem teises ja kolmandas kvartalis, kui on soojem periood. Hooajaline, ehkki muu äritegevuse mahtudega võrreldes väike mõju on taastuvenergia tootmisel päikesejaamades ja ehitustegevuses. Surugaasi ja LNG müük on hooajalisusest pigem vähem mõjutatud, kuivõrd lõpptarbijaks on aastaringiselt stabiilselt toimiv transpordisektor. ●

Surugaasi ja LNG müük on hooajalisusest pigem vähem mõjutatud.

Riskide juhtimise poliitika

Kontserni riskijuhtimise poliitika peamiseks eesmärgiks on kindlustada ettevõtte omakapitali stabiilsust ja tagada äritegevuse pikaajaline areng soovitud suunas. Riskide all peame silmas võimalikke ootamatuid muutusi ärikeskkonnas, energiaturul ja ettevõtte sisestes protsessides, mis omavad negatiivset mõju ettevõtte finantstulemustele. Peamised riskid kontserni ettevõtete tegevuses, mille juhtimisega juhatuse tegeleb on:

Strateegiline turu risk, mis väljendub eeskätt võimalikus ekslikus pikaajalises strateegilises otsuses mingi ärivaldkonna tulevikuväljavaadete kohta.

Kontsern maandab strateegilist riski, koostades kaalutletud äriplaane ning vajalikke analüüse uutele turgudele ning ärivaldkondadesse laienemisel.

Finantsriskide (krediit, likviidsus, turg) pidev hindamine ja juhtimine.

Finantsriskide juhtimise eesmärgiks on hoida tasakaalu finantseerimise jätkuvuse ja paindlikkuse vahel, kasutades pankade

arvelduskrediite, pangalaene ja muid finantsinstrumente. Kontserni rahavogude võimalikult efektiivseks juhtimiseks on loodud kontsernikontode süsteemid erinevates pankades.

Finantsriskide juhtimise eesmärgiks on hoida tasakaalu finantseerimise jätkuvuse ja paindlikkuse vahel.

Krediidirisk on risk, et kontsernile tekib rahaline kaotus, kui klient või finantsinstrumendi tehingupartner ei suuda täita oma lepingulisi kohustusi ning see tekib peamiselt kontserni nõuetest ostjate vastu ning lepingulistest varadest. Maksimaalne krediidiriskile avatud summa on finantsvarade ja lepinguliste varade bilansiline maksumus.

Likviidsusrisk väljendab potentsiaalset võimalust, et Kontserni finantsseisundi muutumisel väheneb grupi võime täita oma kohustusi õigeaegselt. Kontsern hoiab likviidsusriski kontrolli all säilitades piisavalt reserve, pangainstrumente

Kontsern hoiab likviidsusriski kontrolli all säilitades piisavalt reserve, pangainstrumente ja laenuvahendeid.

AS Eesti Gaas kaupleb peamiselt maagaasi, surugaasi, veeldatud maagaasi ja elektriga.

ja laenuvahendeid, jälgides pidevalt rahavogude prognoose ja tegelikku seisust ning tasakaalustades finantsvarade ja -kohustuste tähtaegade tingimusi.

Tururiskide juhtimisel analüüsime pidevalt äriplaanides kirjeldatud strateegilisi eesmärgid ja neid mõjutavaid turumuutusi ning muid kriitilisi edutegureid. See võimaldab meil näha ette ja vajadusel leevendada võimalikke turgude kõikumisi. See annab meile võimaluse kasutada paremini ära turu muutusi kui võimalusi ning maandada tururiske.

AS Eesti Gaas kaupleb peamiselt maagaasi, surugaasi, veeldatud maagaasi ja elektriga. Peamine turuhinna risk seisneb selles, et tänu erinevate energialiikide turuhinna muutustele võivad prognoositavad rahavood erineda oodatust. See mõjutab ettevõtte kulusid ja/või tulusid ning finantstulemust. Ettevõtte kasutab hinnariski maandamiseks

Riskide juhtimise poliitika

tuletisinstrumente nagu maagaasi ostu ja müügi swap-lepinguid aga ka maagaasi füüsilist hoiustamist mahutis. Turuhinna riskide maandamise eesmärk on vähendada rahavoogude kõikumust ja ühtlustada tulude ja kulude hinnabaasid ning saavutada paremat finantstulemuste prognoosimist ja stabiilsust.

Kontserni tegevust võivad negatiivselt mõjutada infosüsteemide torked, arvutiviirused või küberrünnakud.

Kontserni äritegevus sõltub suurel määral selle infotehnoloogia (IT), juhtimisteabe ja sidesüsteemide tõhusast, stabiilsest ja katkematust toimimisest. Vead või olulised häired Kontserni infotehnoloogiliste süsteemide töös võivad takistada Kontserni tegevust. Lisaks võivad Kontserni IT süsteemid langeda arvutiviiruste või küberrünnakute ohvriks, mis võib samuti põhjustada häireid või viivitusi Kontserni tegevuses. Eesti Gaasi IT lahendused ja süsteemid on loodud tsentraalselt kogu Kontserni ning IT süsteemid on välise ründe vastu kaitstud

peamiselt välise partneriga sõlmitud terviklahenduse lepingu abil. Kontsern koolitab töötajaid IT oskuste ja küberteadlikkuse tõstmiseks.

Keskonnaga ning äritegevusega seotud nõuete, õigusaktide ning aspektide pidev korrektne järgimine.

Järgmine äritegevuses valdkonnaga seotud regulatsioone ja nõuded ning panustame läbi eriala liitude õigusloome arengusse. Otsime pidevalt uusi võimalusi, kuidas teha investeerimisotsuseid ning edendada äritegevust paremas kooskõlas rohepöörde poliitikat tulenevate kliimaeesmärkide ja keskkonna nõuete ning avalikkuse kasvavate ootustega.

Varariskide katmine kindlustuslepingutega.

Kontserni varariskide juhtimine kindlustuslepingutega lähtub eesmärgist tagada hüvitus varale tekkida võiva kahju ulatuses ning tagada sellega kontserni jätkusuutlikkus. ●

IT süsteemid on välise ründe vastu kaitstud peamiselt välise partneriga sõlmitud terviklahenduse lepingu abil.

Otsime pidevalt uusi võimalusi, kuidas teha investeerimisotsuseid.

Finantssuhtarvud

KONTSERNI PEAMISED FINANTSSUHTARVUD

	2021	2020	2019
Puhasrentaablus	6,8%	9,7%	7,1%
Lühiajaliste kohustuste kattekordaja	1,15	1,34	1,39
ROA	6,8%	9,0%	5,7%
ROE	45,9%	56,0%	35,2%
Omakapitali osatähtsus	22,5%	30,9%	31,3%
Netovõlg / EBITDA	4,2	4,0	6,3
EBITDA marginaal	9,7%	15,1%	13,1%

EMAETTEVÖTTE PEAMISED FINANTSSUHTARVUD

	2021	2020	2019
Puhasrentaablus	6,8%	12,8%	9,5%
Lühiajaliste kohustuste kattekordaja	1,19	1,39	1,42
ROA	9,0%	16,6%	9,6%
ROE	53,9%	87,9%	52,4%
Omakapitali osatähtsus	22,3%	32,0%	31,8%
Netovõlg / EBITDA	3,8	2,8	5,6
EBITDA marginaal	8,0%	15,1%	12,3%

SUHTARVUDE ARVUTAMISEL KASUTATUD VALEMID

Puhasrentaablus = puhaskasum / müügitulu

Lühiajaliste kohustuste kattekordaja (kordades) = käibevara / lühiajalised kohustused

Varade tootlus ROA = puhaskasum (-kahjum) / varad kokku

Omakapitali tootlus ROE = puhaskasum (-kahjum) / omakapital kokku

Omakapitali osatähtsus = (omakapital + omanike allutatud laen) / kohustused kokku

Netovõlg = võlakohustused – raha ja pangakontod

EBITDA = ärikasum + kulum

EBITDA marginaal = EBITDA / müügitulu

eesti gaas



**Konsolideeritud
raamatupidamise
aastaruanne**

LNG punkrilaev Optimus

KONSOLIDEERITUD KASUMI- JA KOONDKASUMIARUANNE (tuhandetes eurodes)

	2021	2020	Lisa
Müügitulu	380 853	182 356	6
Muud äritulud	1 421	711	7
Valmis- ja lõpetamata toodangu varude jääkide muutus	-2	5	
Kapitaliseeritud väljaminekud oma tarbeks põhivara valmistamisel	3 700	4 549	
Kaubad, toore, materjal ja teenused	-331 875	-144 518	8
Tööjõukulud	-13 565	-12 145	9
Põhivara kulum ja amortisatsioon	-7 753	-7 286	15, 16, 26
Kahjum ebatõenäoliselt laekuvatest nõuetest	-26	-68	24
Muud tegevuskulud	-3 489	-3 387	10
ÄRIKASUM	29 264	20 217	
Finantstulud	87	182	11
Finantskulud	-3 466	-2 696	11
NETO FINANTSTULUD (-KULUD)	-3 379	-2 514	11
KASUM ENNE TULUMAKSUSTAMIST	25 885	17 703	
Tulumaksukulu	-1	-2	
ARUANDEAASTA KASUM	25 884	17 701	
sh emaettevõtja omaniku osa kasumist/kahjumist	25 834	17 686	
mittekontrolliva osaluse osa kasumist/kahjumist	50	15	
MUU KOONDKASUM			
Kirjed, mida võib edaspidi ümber klassifitseerida kasumiaruandesse:			
Rahavoogude riskimaandamisinstrumendid - õiglase väärtuse muutuse efektiivne osa	-1 059	-17 471	18
MUU KOONDKASUM	-1 059	-17 471	
ARUANDEAASTA KOONDKASUM KOKKU	24 825	230	
sh emaettevõtja omaniku osa kasumist/kahjumist	24 775	215	
mittekontrolliva osaluse osa kasumist/kahjumist	50	15	

Lehekülgedel 23–51 esitatud lisad on konsolideeritud raamatupidamise aastaaruande lahutamatu osa.

KONSOLIDEERITUD FINANTSSEISUNDI ARUANNE (tuhandetes eurodes)

	31.12.2021	31.12.2020	Lisa
VARAD			
PÕHIVARA			
Materiaalne põhivara	83 351	82 270	15
Immateriaalne põhivara	5 353	6 204	16
Kasutusõiguse alusel kasutatavad varad	13 249	5 219	26
Tuletisinstrumentid	9 683	-	17, 24
Nõuded ostjate vastu ja muud nõuded	34	57	6, 13, 24
KOKKU PÕHIVARA	111 670	93 750	
KÄIBEVARA			
Varud	66 642	40 752	12
Lepingulised varad	101	312	6
Tuletisinstrumentid	16 047	652	17, 24
Nõuded ostjate vastu ja muud nõuded	113 066	37 749	6, 13, 24
Ettemaksed maagaasi eest	20 482	9 901	
Muud ettemaksed	537	1 154	
Raha ja raha ekvivalendid	51 329	11 376	14, 24
	268 204	101 896	
Müügiootel vara	119	169	
KOKKU KÄIBEVARA	268 323	102 065	
KOKKU VARAD	379 993	195 815	

Lehekülgedel 23–51 esitatud lisad on konsolideeritud raamatupidamise aastaaruande lahutamatu osa.

	31.12.2021	31.12.2020	Lisa
OMAKAPITAL			
Aktiivkapital	9 919	9 919	18
Kohustuslik reservkapital	992	992	18
Riskimaandamise reserv	-12 465	-11 406	17, 18
Jaotamata kasum	57 893	32 059	18
EMAETTEVÕTJA OMANIKULE KUULUV OMAKAPITAL	56 339	31 564	
Mittekontrolliv osalus	73	23	
KOKKU OMAKAPITAL	56 412	31 587	
KOHUSTUSED			
PIKAAJALISED KOHUSTUSED			
Võlakohustused	75 380	72 448	20, 24
Tuletisinstrumentid	-	1 293	17, 24
Eraldised	1 135	1 095	23
Lepingulised kohustused	13 211	12 705	6
Tulevaste perioodide tulud	381	412	22
KOKKU PIKAAJALISED KOHUSTUSED	90 107	87 953	
LÜHIAJALISED KOHUSTUSED			
Võlakohustused	132 127	49 336	20, 24
Võlad hankijatele ja muud võlad	54 649	15 517	21
Tuletisinstrumentid	46 151	10 665	17, 24
Ettemaksed	197	272	
Eraldised	216	206	23
Lepingulised kohustused	134	279	6
KOKKU LÜHIAJALISED KOHUSTUSED	233 474	76 275	
KOKKU KOHUSTUSED	323 581	164 228	
KOKKU KOHUSTUSED JA OMAKAPITAL	379 993	195 815	

KONSOLIDEERITUD RAHAVOOGUDE ARUANNE (tuhandetes eurodes)

	2021	2020	Lisa
RAHAVOOD ÄRITEGEVUSEST			
ARUANDEAASTA KASUM	25 884	17 701	
KORRIGEERIMISED			
Materiaalse põhivara ja kasutusõiguste alusel kasutatava vara kulum	6 253	5 586	15, 26
Immateriaalse põhivara amortisatsioon	1 500	1 700	16
Tuludena kajastatud liitumistasud	-785	-742	6
Põhivara sihtfinantseerimise amortisatsioon	-31	-32	22
Eraldise moodustamine ja korrigeerimine	108	272	23
Kasum/kahjum põhivara müügist	-691	-31	7, 10
Kahjum põhivara maha kandmisest	74	87	10
Laekumata/tasumata kasum/kahjum tuletisinstrumentidelt	8 055	1 884	
Intressikulud	3 466	2 696	11
Intressitulud	-87	-182	11
Tulumaksukulu	-	2	
KORRIGEERITUD ARUANDEAASTA KASUM	43 746	28 941	
ÄRITEGEVUSEGA SEOTUD KÄIBEVARADE NETOMUUTUS			
Nõuete muutus ostjate vastu	-68 881	-4 937	13
Varude muutus	-25 890	-1 317	12
Ettemaksete muutus maagaasi eest	-10 581	2 823	
Muu äritegevusega seotud käibevarade netomuutus	-5 623	587	
KOKKU ÄRITEGEVUSEGA SEOTUD KÄIBEVARADE NETOMUUTUS	-110 975	-2 844	
ÄRITEGEVUSEGA SEOTUD KOHUSTUSTE NETOMUUTUS			
Eraldise kasutamine	-62	-207	23
Võlgnevuse muutus Hankijatele	20 830	-819	21
Muu äritegevusega seotud kohustuste netomuutus	17 858	-62	
KOKKU ÄRITEGEVUSEGA SEOTUD KOHUSTUSTE NETOMUUTUS	38 626	-1 088	
ÄRITEGEVUSEST SAADUD RAHA			
Saadud intressid	125	157	
Makstud tulumaks	-	-1	
KOKKU RAHAVOOD ÄRITEGEVUSEST	-28 478	25 165	

	2021	2020	Lisa
RAHAVOOD INVESTEERIMISEST			
Tasutud materiaalse ja immateriaalse põhivara soetamisel	-6 896	-6 545	
Laekunud liitumistasud	1 291	2 077	6
Tagasi laekunud laenud	-	323	
Laekunud põhivara müügist	867	48	
KOKKU RAHAVOOD INVESTEERIMISEST	-4 738	-4 097	
RAHAVOOD FINANTSEERIMISEST			
Saadud pangalaenud	144 500	70 000	20
Tagasi makstud pangalaenud	-69 365	-53 365	20
Arvelduskrediidi muutus pangalt	6 573	-	20
Arvelduskrediidi muutus aktsionärielt	-4 223	-24 846	20, 28
Rendi põhiosa maksed	-921	-673	20
Makstud intressid ja laenukulud	-3 395	-2 714	
KOKKU RAHAVOOD FINANTSEERIMISEST	73 169	-11 598	
PUHAS RAHAVOOG			
Raha ja raha ekvivalendid aruandeperioodi algul	11 376	1 906	14
Raha ja raha ekvivalendid aruandeperioodi lõpul	51 329	11 376	14
KOKKU RAHA JA RAHA EKVALENTIDE MUUTUS	39 953	9 470	

Lehekülgedel 23–51 esitatud lisad on konsolideeritud raamatupidamise aastaaruande lahutamatu osa.

KONSOLIDEERITUD OMAKAPITALI MUUTUSTE ARUANNE (tuhandetes eurodes)

	Emaettevõtja omanikule kuuluv omakapital				Kokku	Mittekontrolliv osalus	Kokku omakapital
	Aktiivkapital (lisa 18)	Kohustuslik reservkapital (lisa 18)	Riskimaandamise reserv (lisa 18)	Jaotamata kasum (lisa 18)			
OMAKAPITAL SEISUGA 31. DETSEMBER 2019	9 919	992	6 065	14 373	31 349	8	31 357
ARUANDEAASTA KOONDKASUM							
Aruandeaasta kasum	-	-	-	17 686	17 686	15	17 701
Aruandeaasta muu koondkasum	-	-	-17 471	-	-17 471	-	-17 471
ARUANDEAASTA KOONDKASUM KOKKU	-	-	-17 471	17 686	215	15	230
OMAKAPITAL SEISUGA 31. DETSEMBER 2020	9 919	992	-11 406	32 059	31 564	23	31 587
ARUANDEAASTA KOONDKASUM							
Aruandeaasta kasum	-	-	-	25 834	25 834	50	25 884
Aruandeaasta muu koondkasum	-	-	-1 059	-	-1 059	-	-1 059
ARUANDEAASTA KOONDKASUM KOKKU	-	-	-1 059	25 834	24 775	50	24 825
OMAKAPITAL SEISUGA 31. DETSEMBER 2021	9 919	992	-12 465	57 893	56 339	73	56 412

Lehekülgedel 23–51 esitatud lisad on konsolideeritud raamatupidamise aastaaruande lahutamatu osa.

eesti gaas

**Konsolideeritud
raamatupidamise
aastaruande lisad**

Oisu biogaasijaam

1. ARUANDEV ÜKSUS

AS Eesti Gaas on Eestis tegutsev äriühing. Äriühingu registreeritud aadress on Sadama 7, Tallinn 10111, Eesti Vabariik. Eesti Gaasi kontserni 31. detsembril 2021 lõppenud majandusaasta konsolideeritud raamatupidamise aastaaruanne hõlmab ASI Eesti Gaas ja tema tütarettevõtjaid (koos nimetatuna "kontsern").

AS Eesti Gaas on Eesti suurimaid ja kogenumaid energiafirmasid, mille tuumtoode ja -kompetents on maagaas, mida pakutakse klientidele erinevate toodetena – torugaasina, surumaagaasina (CNG) ja veeldatud maagaasina (LNG). Kontsern müüb surugaasi (CNG) üle Eesti paiknevate gaasitanklate kaudu, kust on võimalik tankida ka kodumaist rohegaasi ehk biometaan. Kontsern on välja arendanud LNG püsitarne ja punkerdamise võimekuse ning on valmis teenust pakkuma kõigile huvitatud sadamatele ja ettevõtetele. Lisaks tegeleb kontsern ka elektrienergia müügiga, torustike ja küttelehenduste arendamise ning hooldamisega, päikeseparkide arendamisega ning muude kaupade ja teenuste pakkumisega klientidele. Soomes, Lätis, Leedus ja Poolas tegutseb kontsern Elengeri nime all. Kokku on kontsernil ligi 50 000 klienti.

2. ARVESTUSE ALUSED

Kontserni konsolideeritud raamatupidamise aastaaruanne on koostatud kooskõlas rahvusvaheliste finantsaruandluse standarditega (IFRS), nagu Euroopa Liit on need vastu võtnud.

Konsolideeritud raamatupidamise aastaaruande on juhatus kinnitanud 25. märtsil 2022. Vastavalt Eesti Vabariigi äriseadustikule peab majandusaasta aruande täiendavalt heaks kiitma emaettevõtja nõukogu ja kinnitama aktsionäride üldkoosolek.

Informatsioon kontserni arvestuspõhimõtete kohta on avalikustatud lisa 31.

Konsolideeritud raamatupidamise aastaaruande esitusvaluuta on euro, mis on emaettevõtja ja tema tütarettevõtjate arvestusvaluuta (v.a Poolas). Kõik arvnäitajad põhjaruannetes ja lisades on esitatud tuhandetes eurodes, ümardatuna lähima tuhandeni, kui pole osutatud teisiti.

3. HINNANGUTE JA OTSUSTUSTE KASUTAMINE

Konsolideeritud aastaaruande koostamisel on juhatus teinud otsustusi, kasutanud hinnanguid ja eeldusi, mis mõjutavad kontserni arvestuspõhimõtete rakendamist ning aruandes kajastatud varade, kohustuste, tulude ja kulude kajastatud summasid. Tegelikud tulemused võivad erineda nendest hinnangutest.

Hinnanguid ja nende aluseks olevaid eeldusi vaadatakse pidevalt läbi. Muudatusi hinnangutes kajastatakse edasiulatuvalt.

A Otsustused

Informatsioon arvestuspõhimõtete rakendamisel tehtud otsustuste kohta, millel on kõige olulisem mõju konsolideeritud finantsaruannetes kajastatud summadele, on avalikustatud järgmises lisas:

LISA 6

kontsern pakub klientidele maagaasivõrguga liitumise eest makstud tasu eest pidevat ligipääsu maagaasile. Liitumistasude kajastamisel vastavalt IFRS 15 nõuetele loetakse toimingukohustuse see osa, mis hõlmab liitumise loomiseks vajalikke tegevusi, täidetuks perioodi jooksul, mil võrguteenust liitumistasu eest soetatud põhivaraga liitumispunkti kaudu osutatakse. Nimetatud perioodi pikkuseks võib juhtkonna hinnangul lugeda liitumistasu eest soetatud põhivara kaalutud keskmist eluiga, kuna hilisemad põhivara rekonstrueerimised finantseeritakse võrguteenuse tasu kaudu. Liitumistasude eest soetatud põhivara kaalutud keskmine eluiga leitakse põhivarade aasta keskmise soetusmaksumuse jagamisel aastase kulumisega.

EESTI (JA LÄTI) TÜTAR-, SIDUS- JA ÜHISETTEVÕTETESSE NING FILIAALIDESSE TEHTUD INVESTEERINGUTEGA SEOTUD EDASILÜKKUNUD TULUMAKSU KAJASTAMINE

Standardi IAS 12 paragrahv 39 järgi kajastab kontsern edasilükkunud tulumaksukohustise kõikide tütar-, sidus- ja ühisettevõtetesse ning filiaalidesse tehtud investeeringute

pealt, kui nendes investeeringutes on tekkinud ajutised maksustatavad erinevused, välja arvatud juhul, kui: a) kontsern suudab kontrollida ajutise erinevuse tühistamise ajastamist; ja b) on tõenäoline, et ajutine erinevus ei tühistu lähimas tulevikus. Edasilükkunud tulumaksukohustist ei kajastata siis, kui investeering vastab mõlemale ülal kirjeldatud kriteeriumile a) ja b). Kontserni juhtkond analüüsis tütarettevõtetesse tehtud investeeringuid ja leidis, et nendes tütarettevõtetes, kus esineb investeeringu ajutine maksustatav erinevus, on samaaegselt täidetud ka mõlemad välistavad kriteeriumid a) ja b) ning edasilükkunud tulumaksu kajastamise vajadust ei teki.

B Eelduste ja hinnangute ebakindlus

Informatsioon eelduste ja hinnangute ebakindluse kohta bilansipäeva seisuga, millega kaasneb varade ja kohustuste bilansiliste jääkväärtuste olulise korrigeerimise risk järgmise majandusaasta jooksul, on avaldatud järgmistes lisades:

LISA 15

materiaalse põhivara kasuliku eluea määramine;

LISA 16

immateriaalse põhivara kasuliku eluea määramine;

LISAD 23 JA 27

tingimuslike kohustuste ning eraldiste kajastamine tulevikus tekkida võivate kahjumite suhtes tulenevalt maagaasi ostulepingu "take-or-pay" tingimusest.

4. ÕIGLASE VÄÄRTUSE MÕÖTMINE

Mitmete kontserni arvestuspõhimõtete rakendamine ja info avalikustamine nõuab õiglase väärtuse mõõtmist nii finants- kui ka mittefinantsvarade ja -kohustuste jaoks. Vara või kohustuse õiglase väärtuse mõõtmisel kasutab kontsern nii palju kui võimalik jälgitavaid turuandmeid. Õiglased väärtused liigitatakse erinevatele õiglase väärtuse hierarhia tasemetele lähtudes õiglase väärtuse hindamistehnikates kasutatud sisenditest järgmiselt:

TASE 1

identsete varade või kohustuste noteeritud (korrigeerimata) hinnad aktiivsetel turgudel;

TASE 2

muud sisendid kui noteeritud hinnad, mis on klassifitseeritud tasemele 1, mis on vara või kohustuse jaoks jälgitavad kas otse (st hinnad) või kaudselt (st tuletatud hindadest);

TASE 3

vara või kohustuse sisendid, mis ei baseeru jälgitavatel turuandmetel (mittejälgitavad sisendid).

Informatsioon finantsinstrumentide õiglase väärtuste kohta on avalikustatud lisas 24.

5. MUUDATUSED ARVESTUSPÕHIMÕTETES

1. jaanuaril 2021 jõustunud uued standardid, tõlgendused ja olemasolevate standardite muudatused

Uued standardid, mis muutusid kehtivaks alates 1. jaanuarist 2021, ei oma olulist mõju kontserni finantsaruannetele.

6. MÜÜGITULU

Kontserni arvestuspõhimõtted kliendilepingutest saadava müügitulu kajastamisel ning kliendilepingutest tekkivate toimingukohustuste olemuse ja nende täitmise kohta on toodud lisas 31.3.

A Tuluallikad

(tuhandetes eurodes)	2021	2020
KLIENDILEPINGUTEST SAADUD MÜÜGITULU	453 170	172 210

MUU MÜÜGITULU

Kinnisvara renditulud (lisa 26)	11	21
Kasum/kahjum riskimaandamisinstrumentidelt	-72 328	10 125
KOKKU MÜÜGITULU	380 853	182 356

B Kliendilepingutest saadud müügitulu liigendamine

(tuhandetes eurodes)	2021	2020
----------------------	------	------

PEAMISED GEOGRAAFILISED TURUD

Eesti	207 190	105 489
Soome	152 718	51 826
Leedu	64 498	4 453
Läti	28 658	10 094
Muud	106	348
KOKKU KLIENDILEPINGUTEST SAADUD MÜÜGITULU	453 170	172 210

PEAMISED KAUPADE/TEENUSTE LIIGID

Maagaasi müük	373 286	118 246
Maagaasi võrguteenuse müük	30 614	23 345
Elektrienergia müük	15 943	5 913
Ehitus- ja remonditeenuste müük	11 829	10 624
Veeldatud maagaasi (LNG) müük	11 149	5 371
Surugaasi (CNG) müük	4 169	3 811
Gaasiseadmete ja muu kauba müük	809	908
Liitumistasud	785	742
Muude teenuste müük	4 586	3 250
KOKKU KLIENDILEPINGUTEST SAADUD MÜÜGITULU	453 170	172 210

C Lepingute saldod

(tuhandetes eurodes)	2021	2020
Nõuded, mis sisalduvad "Nõuded ostjate vastu ja muud nõuded" summas (lisa 13)	106 187	37 301
Lepingulised varad	101	312
Lühiajalised lepingulised kohustised	-134	-279
Pikaajalised lepingulised kohustised (liitumistasud)	-13 211	-12 705

Lepingulised varad kujutavad kontserni õigust saada tasu ehituslepingute alusel tehtud töö eest, mille kohta ei ole aruande kuupäeva seisuga kliendile arvet esitatud. Lepingulised varad klassifitseeritakse ümber nõueteks ostjate vastu, kui need muutuvad tingimusteta õiguseks. Lühiajalised lepingulised kohustised kujutavad peamiselt klientidelt saadud ettemakseid ehituslepingute alusel.

Aruandeperioodi alguses kajastatud lepinguliste varade summast 312 tuhat eurot (2020: 695 tuhat eurot) ja lühiajaliste lepinguliste kohustiste summast 279 tuhat eurot (2020: 430 tuhat eurot) on kajastatud aruandeperioodi müügitulus. Aruandeperioodi lõpus kajastatud lepinguliste varade ja lühiajaliste lepinguliste kohustiste summa kajastatakse eeldatavasti tuludes 2022. aasta jooksul (31. detsember 2020: 2021. aasta jooksul). Aruandeperioodil saadud ja müügituludes kajastatud liitumistasude summa oli järgmine:

LIITUMISTASUD

(tuhandetes eurodes)	2021	2020
Tulevaste perioodide tulud liitumistasudelt perioodi algul	12 705	11 370
Laekunud liitumistasud	1 291	2 077
Tuludena kajastatud liitumistasud	-785	-742
Tulevaste perioodide tulud liitumistasudelt perioodi lõpul	13 211	12 705

Liitumistasude amortisatsiooniperiood on kuni 33 aastat (2020: 32 aastat).

7. MUUD ÄRITULUD

(tuhandetes eurodes)	2021	2020
Kasum põhivara müügist	700	33
Kasum tuletisinstrumentidelt	449	426
Saadud trahvid ja viivised	112	124
Saadud kahjuhüvitised	93	67
Põhivara sihtfinantseerimise amortisatsioon	32	32
Muud äritulud	35	29
KOKKU MUUD ÄRITULUD	1 421	711

Valdava osa kasumist põhivara müügist moodustas kasum endise kontorihoone kinnistu müügist.

8. KAUBAD, TOORE, MATERJAL JA TEENUSED

(tuhandetes eurodes)	2021	2020
Müüdnud maagaas	283 922	110 495
Maagaasi võrguteenus	17 343	14 358
Muud müüdnud kaubad	15 454	5 914
Ehitusmaterjalid	5 597	6 099
Alltöövõtutööd	4 703	3 656
Veoteenused	1 158	1 251
Muud kaubad, materjalid ja teenused	3 698	2 745
KOKKU KAUBAD, TOORE, MATERJAL JA TEENUSED	331 875	144 518

9. TÖÖJÕUKULUD

(tuhandetes eurodes)	2021	2020
Töötajate ja juhatuse liikmete keskmine arv kontsernis	239	233
Põhitasud, lisatasud, preemiad, puhkusetasud, muud tasud ja toetused	9 955	8 949
Erisoodustused	192	137
Tööjõukuludelt arvestatud maksud	3 326	2 960
Töötajatega seotud eraldiste moodustamine ja ümberhindamine (lisa 23)	92	99
KOKKU ARVESTATUD TÖÖJÕUKULUD	13 565	12 145

Emaettevõtja juhatuse liikmed valib emaettevõtja nõukogu. Juhatuse liikmete volitused kehtivad põhikirja järgi kuni 3 aastat.

LISAINFO EMAETTEVÕTJA TÖÖTAJATE ARVU KOHTA

	2021	2020
nõukogu liikmete keskmine arv	6	6
juhatuse liikmete keskmine arv	4	4
töötajate keskmine arv	63	60
võlaõiguslike lepingute alusel teenust osutavate isikute keskmine arv	1	2

10. MUUD TEGEVUSKULUD

(tuhandetes eurodes)	2021	2020
IT-teenused	1 599	1 606
Hoonete halduskulud	277	238
Kontoritarbed ja -teenused	214	205
Reklaamikulud	134	163
Juriidilised jm nõustamisteenused, audiitorkontroll	127	323
Maksud ja lõivud	122	185
Kahjum põhivara müügist ja maha kandmisest	83	87
Lähetus- ja koolituskulud	92	74
Liikmemaksud, sponsorlus ja annetused	53	65
Pangateenused	61	53
Muud tegevuskulud	727	388
KOKKU MUUD TEGEVUSKULUD	3 489	3 387

11. NETO FINANTSTULUD (-KULUD)

(tuhandetes eurodes)	2021	2020
FINANTSTULUD		
Intressitulud	87	182
KOKKU INTRESSITULUD	87	182
KOKKU FINANTSTULUD		
	87	182
FINANTSKULUD		
INTRESSIKULUD		
Intressikulud võlakohustustelt	-3 462	-2 692
sh intressikulud rendikohustistelt (lisa 26)	-175	-125
Intressikulud eraldistelt (lisa 23)	-4	-4
KOKKU INTRESSIKULUD	-3 466	-2 696
KOKKU FINANTSKULUD	-3 466	-2 696
NETO FINANTSTULUD (-KULUD)	-3 379	-2 514

12. VARUD

(tuhandetes eurodes)	31.12.2021	31.12.2020
Maagaasi varu	65 679	40 053
Muud kaubad ja materjalid	739	688
Valmistoodang	9	11
Ettemaksed muude kaupade eest	215	-
KOKKU VARUD	66 642	40 752

Aruandeperioodil hinnati ladudes alla materjali- ja kaubavarusid 6 tuh euro eest (2020: 1 tuh euro eest).

13. NÕUDED OSTJATE VASTU JA MUUD NÕUDED

(tuhandetes eurodes)	31.12.2021	31.12.2020
NÕUDED OSTJATE VASTU		
NÕUDED KLIENDILEPINGUTEST		
Ostjatelt laekumata arved (lisa 24)	106 397	37 585
sh seotud osapooltelt laekumata arved (lisa 28)	1 250	1 412
Ebatähtselt laekuvad nõuded	-210	-284
KOKKU NÕUDED KLIENDILEPINGUTEST (lisa 6)	106 187	37 301
MUUD NÕUDED OSTJATE VASTU		
Ostjatelt laekumata arved (lisa 24)	33	36
Ebatähtselt laekuvad nõuded	-27	-25
KOKKU MUUD NÕUDED OSTJATE VASTU	6	11
KOKKU NÕUDED OSTJATE VASTU	106 193	37 312
Viitlaekumised	-	286
Muud nõuded	6 893	171
Lepingute täitmiseks tehtud kulutused	14	37
KOKKU NÕUDED OSTJATE VASTU JA MUUD NÕUDED (lisa 24)	113 100	37 806
SH LÜHIAJALINE OSA	113 066	37 749
PIKAAJALINE OSA	34	57

14. RAHA JA RAHA EKVIVALENDID

(tuhandetes eurodes)	31.12.2021	31.12.2020
Arvelduskontod pankades	51 329	11 376
KOKKU RAHA JA RAHA EKVIVALENDID (lisa 24)	51 329	11 376

Nõuete laekumine ja ettemaksete eest saadavate teenuste ja kaupade laekumine ei ole tagatistega kaetud.

Kõik kontserni nõuded on nomineeritud eurodes.

Info ostjate vastu suunatud nõuete krediidikvaliteedi kohta on avalikustatud lisa 24.

Seisuga 31. detsember 2021 ja 2020 moodustasid valdava osa laekumata arvetest seotud osapoolte vastu nõuded müüdü veeldatud maagaasi (LNG) eest. Muudest nõuetest seisuga 31. detsember 2021 moodustas 4 785 tuh eurot nõue maagaasi võrguteenuse hinna kompensatsiooni eest Keskonnainvesteeringute Keskusele. Vastavalt Vabariigi Valitsuse poolt kehtestatud toetusmeetmele kompenseeritakse detsembrist 2021 kuni märtsini 2022 gaasi võrguteenuse tasust 100% ning tarbijatele esitatavad arved on vastavalt vähendatud.

15. MATERIAALNE PÕHIVARA

(tuhandetes eurodes)	Maa ja hooned	Rajatised	Masinad ja seadmed	Muud	Lõpetamata ehitus ja ettemaksed	Kokku
MATERIAALNE PÕHIVARA SEISUGA 31. DETSEMBER 2019						
Soetusmaksumus	2 899	112 368	19 066	406	1 091	135 830
Akumuleeritud kulum	-1 138	-41 084	-11 882	-89	-	-54 193
JÄÄKMAKSUMUS	1 761	71 284	7 184	317	1 091	81 637
PERIOODIL 1. JAANUAR – 31. DETSEMBER 2020 TOIMUNUD LIIKUMISED						
Investeeringud põhivara soetusse kokku	-	4	1 487	12	4 107	5 610
Arvestatud kulum ja allahindlus	-71	-3 538	-1 225	-41	-	-4 875
Müüdnud ja maha kantud põhivara jääkväärtuses	-	-21	-80	-1	-	-102
Ümberklassifitseeritud lõpetamata ehitusest ja ettemaksetest	4	4 008	186	6	-4 204	-
Muud ümberklassifitseerimised	-	-7	7	-	-	-
KOKKU	-67	446	375	-24	-97	633
MATERIAALNE PÕHIVARA SEISUGA 31. DETSEMBER 2020						
Soetusmaksumus	2 903	116 348	20 109	418	994	140 772
Akumuleeritud kulum	-1 209	-44 618	-12 550	-125	-	-58 502
JÄÄKMAKSUMUS	1 694	71 730	7 559	293	994	82 270
PERIOODIL 1. JAANUAR – 31. DETSEMBER 2021 TOIMUNUD LIIKUMISED						
Investeeringud põhivara soetusse kokku	17	-	703	5	5 664	6 389
Arvestatud kulum ja allahindlus	-64	-3 595	-1 416	-48	-	-5 123
Müüdnud ja maha kantud põhivara jääkväärtuses	-99	-35	-42	-	-9	-185
Ümberklassifitseeritud lõpetamata ehitusest ja ettemaksetest	644	3 866	711	4	-5 225	-
Muud ümberklassifitseerimised	-	-	-11	11	-	-
KOKKU	498	236	-55	-28	430	1 081
MATERIAALNE PÕHIVARA SEISUGA 31. DETSEMBER 2021						
Soetusmaksumus	3 133	120 102	19 793	445	1 424	144 897
Akumuleeritud kulum	-941	-48 136	-12 289	-180	-	-61 546
JÄÄKMAKSUMUS	2 192	71 966	7 504	265	1 424	83 351

Eelduste ja hinnangute ebakindlus

Materiaalse põhivara kasuliku eluea määramisel lähtutakse juhtkonna hinnangust vara tegeliku kasutamise perioodi kohta. Tegelik kasutusaeg võib osutada mõnevõrra pikemaks või lühemaks kui varade hinnanguline eluiga. Kui amortisatsioonimäärad muutuksid 10% võrra, muutuks aastane amortisatsioonikulu 512 tuh euro võrra (2020: 488 tuh euro võrra).

16. IMMATERIAALNE PÕHIVARA

(tuhandetes eurodes)	Tarkvara	Kliendi- lepingud	Kokku
IMMATERIAALNE PÕHIVARA SEISUGA 31. DETSEMBER 2019			
Soetusmaksumus	7 566	6 300	13 866
Kogunenud amortisatsioon	-5 020	-1 793	-6 813
JÄÄKMAKSUMUS	2 546	4 507	7 053
PERIOODIL 1. JAANUAR – 31. DETSEMBER 2020 TOIMUNUD LIIKUMISED			
Investeeringud põhivara soetusse kokku	852	-	852
Arvestatud amortisatsioon	-991	-709	-1 700
KOKKU	-139	-709	-848
IMMATERIAALNE PÕHIVARA SEISUGA 31. DETSEMBER 2020			
Soetusmaksumus	8 396	6 300	14 696
Kogunenud amortisatsioon	-5 989	-2 503	-8 492
JÄÄKMAKSUMUS	2 407	3 797	6 204
PERIOODIL 1. JAANUAR – 31. DETSEMBER 2021 TOIMUNUD LIIKUMISED			
Investeeringud põhivara soetusse kokku	662	-	662
Arvestatud amortisatsioon	-976	-524	-1 500
Maha kantud põhivara jääkväärtuses	-13	-	-13
KOKKU	-327	-524	-851
IMMATERIAALNE PÕHIVARA SEISUGA 31. DETSEMBER 2021			
Soetusmaksumus	9 144	6 300	15 444
Kogunenud amortisatsioon	-7 064	-3 027	-10 091
JÄÄKMAKSUMUS	2 080	3 273	5 353

EELDUSTE JA HINNANGUTE EBAKINDLUS

Immateriaalse põhivara kasuliku eluea määramisel lähtutakse juhtkonna hinnangust vara tegeliku kasutamise perioodi kohta. Tegelik kasutusaeg võib osutuda mõnevõrra pikemaks või lühemaks kui varade hinnanguline eluiga. Kui amortisatsioonimäärad muutuksid 10% võrra, muutuks aastane amortisatsioonikulu 150 tuh euro võrra (2020: 170 tuh euro võrra).

17. TULETISINSTRUMENDID

(tuhandetes eurodes)	31.12. 2021		31.12. 2020	
	Varad	Kohustused	Varad	Kohustused
PIKAAJALISED TULETISINSTRUMENDID				
Maagaasi ostu ja müügi swap-lepingud	9 584	-	-	1 286
sh tuletisinstrumendid, mille suhtes rakendatakse riskimaandamisarvestust	9 584	-	-	1 286
Elektrienergia ostu ja müügi swap-lepingud	99	-	-	7
sh tuletisinstrumendid, mille suhtes rakendatakse riskimaandamisarvestust	99	-	-	7
LÜHIAJALISED TULETISINSTRUMENDID				
Maagaasi ostu ja müügi swap-lepingud	14 180	-46 151	554	10 654
sh tuletisinstrumendid, mille suhtes rakendatakse riskimaandamisarvestust	14 180	-46 151	554	11 103
Elektrienergia ostu ja müügi swap-lepingud	1 867	-	98	11
sh tuletisinstrumendid, mille suhtes rakendatakse riskimaandamisarvestust	1 867	-	98	11
KOKKU TULETISINSTRUMENDID (lisa 24)	25 730	-46 151	652	11 958

Maagaasi ostu ja müügi swap-lepingute eesmärgiks on maandada maagaasi ostuhinna muutuse riski ja müügitehingute väärtuse muutuse riski. Elektrienergia ostu ja müügi swap-lepingute eesmärgiks on maandada elektrienergia ostuhinna muutuse riski. Lisainfo riskijuhtimise põhimõtete kohta on avalikustatud lisa 24.3 (c).

18. KAPITAL JA RESERVID

A Aktsiakapital

Seisuga 31. detsember 2021 oli ASil Eesti Gaas registreeritud 27 728 408 nimiväärtusega aktsiat (31. detsember 2020: 27 728 408 nimiväärtusega aktsiat). Iga aktsia annab aktsionäride üldkoosolekul ühe hääle.

INFO AKTSIONÄRIDE KOHTA SEISUGA 31. DETSEMBER 2021:

Aktsionär	31.12.2021		31.12.2020	
	Aktsiate arv	Osalus	Aktsiate arv	Osalus
AS Infortar	27 728 408	100,0%	27 728 408	100,0%

Aktsiaraamatut peetakse elektrooniliselt Eesti väärtpaberite keskregistris.

B Kohustuslik reservkapital

Kohustuslik reservkapital on moodustatud vastavalt Eesti Vabariigi äriseadustiku nõuetele. Reservkapitali suurus nähakse ette põhikirjas ja see ei või olla väiksem kui 1/10 aktsiakapitalist.

Seisuga 31. detsember 2021 moodustas kontserni kohustuslik reservkapital 992 tuhat eurot (31. detsember 2020: 992 tuhat eurot). Seisuga 31. detsember 2021 ei ole kontsernil kohustust reservkapitali täiendavaid kandeid teha.

C Riskimaandamise reserv

Riskimaandamise reserv sisaldab efektiivset osa rahavoogude riskimaandamisinstrumentide õiglase väärtuse muutusest, mida kajastatakse edaspidi kasumis või kahjumis, kui maandatud rahavood mõjutavad kasumit või kahjumit.

(tuhandetes eurodes)	2021	2020
RISKIMAANDAMISE RESERV PERIOODI ALGUL	-11 406	6 065
Rahavoogude riskimaandamisinstrumendid - efektiivne osa õiglase väärtuse muutusest	-47 399	-19 544
Kasum(-) / kahjum(+) realiseerunud rahavoogude riskimaandamisinstrumentidelt	46 340	2 073
RISKIMAANDAMISE RESERV PERIOODI LÕPUL	-12 465	-11 406

D Kasumi jaotamine

Vastavalt kehtivale tulumaksuseadusele maksustatakse Eestis äriühinguid dividendide jaotamisel. Tulumaksu määr dividendidelt on 20/80 dividendide netosummast (v.a regulaarsete dividendide maksmisel, mille puhul kehtib alandatud tulumaksu määr). Maksustamisele ei kuulu jaotatavad dividendid, mida makstakse teistelt äriühingutelt saadavate dividendide arvel, tingimusel, et dividendide saajale kuulus dividendide maksamise ajal vähemalt 10% suurune osalus.

Järgnevas tabelis on esitatud vaba omakapitali, võimaliku dividendisumma ja sellega kaasneva dividendi tulumaksu arvutuse alus:

(tuhandetes eurodes)	31.12.2021	31.12.2020
Jaotamata kasum (lisa 29)	57 893	32 059
Vaba omakapital	57 893	32 059
Tulumaks kogu vaba omakapitali väljamaksmisel	11 579	6 412
Võimalikud netodividendid	46 314	25 647

Aruandeperioodil ega võrreldaval perioodil dividende ei makstud.

19. KAPITALI JUHTIMINE

Kontserni eesmärgiks on tagada tugev kapitali struktuur, et säilitada investorite, võlausaldajate ja turu usaldust ning kindlustada tulevast äritegevuse arendamist. Kontsern kasutab kapitali jälgimiseks omakapitali ja varade suhet ning jälgib et, et aktsionäri-laenu ja omakapitali suhe varadesse oleks jätkusuutlik.

Kontserni omakapitali suhe varadesse oli seisuga 31. detsember 2021 järgmine:

(tuhandetes eurodes)	31.12.2021	31.12.2020
Omakapital	56 412	31 587
Allutatud laen ja arvelduskrediit aktsionäriilt (lisa 20)	29 000	33 223
Varad kokku	379 993	195 815
OMAKAPITAL/VARAD	22%	33%

20. VÕLAKOHUSTUSED

VÕLAKOHUSTUSED KORREGIERITUD SOETUSMAKSUMUSES

(tuhandetes eurodes)	31.12.2021	31.12.2020
PIKAAJALISED VÕLAKOHUSTUSED		
Pangalaenud	35 252	40 366
Allutatud laen aktsionärialt (lisa 19)	29 000	29 000
Rendikohustised	11 128	3 082
KOKKU PIKAAJALISED VÕLAKOHUSTUSED	75 380	72 448
LÜHIAJALISED VÕLAKOHUSTUSED		
Lühiajalised pangalaenud	118 500	40 000
Arvelduskrediit pangalt	6 573	-
Arvelduskrediit aktsionärialt (lisa 19)	-	4 223
Pikaajaliste pangalaenude lühiajaline osa	5 130	3 365
Pikaajaliste rendikohustiste lühiajaline osa	1 924	1 748
KOKKU LÜHIAJALISED VÕLAKOHUSTUSED	132 127	49 336
KOKKU VÕLAKOHUSTUSED	207 507	121 784

Informatsioon kontserni tegevusega kaasneva intressimäära, välisvaluuta ja likviidsusriski kohta on avaldatud lisa 24.

VÕLAKOHUSTUSTE TINGIMUSED JA TAGASIMAKSE TÄHTAJAD

(tuhandetes eurodes)	Tagasimakse tähtaeg	Nominaalväärtus	
		31.12.2021	31.12.2020
Pangalaenud	2021-2023	158 905	83 770
Allutatud laen aktsionärialt (lisa 19)	2024	29 000	29 000
Arvelduskrediit pangalt	2022	6 573	-
Arvelduskrediit aktsionärialt (lisa 19)	-	-	4 223
Rendikohustised	2021-2047	13 052	4 830
sh rendikohustised seotud osapooltele (lisa 28)		10 134	2 064
KOKKU VÕLAKOHUSTUSED		207 530	121 823

Enamus pangalaenudest on ujuva intressimääraga. Seisuga 31. detsember 2021 olid pangalaenude intressimäärad vahemikus 1,35%-2,85% (31. detsember 2020: 1,45%-1,95%). Aktsionärialt saadud allutatud laenu ja arvelduskrediidi intressimäärad olid vahemikus 2,5%-4,0% (31. detsember 2020: 2,5%-4,0%). Rendilepingute intressimäärad olid vahemikus 1,18%-3,3% (31. detsember 2020: 1,05%-3,09%).

2021. aastal maksti tagasi 66 mln euro ulatuses (2020: 50 mln euro ulatuses) käibekapitali laenuid ning võeti uusi käibekapitali laenuid summas 144,5 mln eurot (2020: 70 mln eurot).

Seisuga 31. detsember 2021 ja 31. detsember 2020 oli pangalaenude tagatiseks seatud kommertspant ASI Gaasivõrk varale, hüpoteek ASI Eesti Gaas kuuetele kinnistule, kommertspandid OÜ Pärnu Päikesepark 1-4 varale ning hüpoteek mõttelisele osale hoonestusõigusest.

FINANTSEERIMISTEGEVUSEST TULENEVATE KOHUSTISTE MUUTUS

(tuhandetes eurodes)	Arvelduskrediidid, mida kasutatakse likviidsuse juhtimiseks	Laenud	Rendikohustised
ALGJÄÄK SEISUGA 1. JAANUAR 2021	4 223	112 731	4 830
MUUTUSED FINANTSEERIMISE RAHAVOOGUDEST			
Saadud pangalaenud	-	144 500	-
Tagasi makstud pangalaenud	-	-69 365	-
Rendi põhiosa maksed	-	-	-921
KOKKU MUUTUSED FINANTSEERIMISE RAHAVOOGUDEST	-	75 135	-921
MUUD MUUTUSED			
Arvelduskrediitide muutus	2 350	-	-
Uued rendid	-	-	9 251
Rendikohustiste ümberhindamine	-	-	-68
Lõpetatud rendid	-	-	-40
Laenukulude amortisatsioon	-	16	-
KOKKU MUUD MUUTUSED	2 350	16	9 143
LÕPPJÄÄK SEISUGA 31. DETSEMBER 2021	6 573	187 882	13 052

21. VÕLAD HANKIJATELE JA MUUD VÕLAD

(tuhandetes eurodes)	31.12.2021	31.12.2020
Võlad hankijatele	25 989	4 986
sh võlad seotud osapooltele (lisa 28)	634	4
Maksuvõlad	23 630	6 325
Võlad töötajatele	3 484	2 458
Intressi võlad	78	28
sh võlad seotud osapooltele (lisa 28)	13	12
Muud võlad	1 468	1 720
KOKKU VÕLAD HANKIJATELE JA MUUD VÕLAD (lisa 24)	54 649	15 517
SH LÜHIAJALINE OSA	54 649	15 517

22. TULEVASTE PERIOODIDE TULUD

SIHTFINANTSEERIMINE

(tuhandetes eurodes)	2021	2020
SIHTFINANTSEERIMISE ETTEMAKSED PERIOODI ALGUL	412	444
Põhivara sihtfinantseerimise amortisatsioon	-31	-32
SIHTFINANTSEERIMISE ETTEMAKSED PERIOODI LÕPUL	381	412

Kontsern on saanud toetust Keskonnainvesteeringute Keskuselt uute surugaasi tanklate rajamiseks.

23. ERALDISED

(tuhandetes eurodes)	Juhatuse liikmete teenistussuhte järgsed hüvitised (lisa 9)	Pensionid (lisa 9)	Garantiid, trahvid ja muud lepingulised kohustused	Kokku
ALGJÄÄK SEISUGA 1. JAANUAR 2021	809	256	236	1 301
Aasta jooksul moodustatud ja ümber hinnatud eraldised	91	1	16	108
Arvestatud intress (lisa 11)	-	4	-	4
Aasta jooksul kasutatud eraldised	-	-32	-30	-62
LÕPPJÄÄK SEISUGA 31. DETSEMBER 2021	900	229	222	1 351
sh lühiajaline osa	-	31	185	216
pikaajaline osa	900	198	37	1 135
ALGJÄÄK SEISUGA 1. JAANUAR 2020	734	259	239	1 232
Aasta jooksul moodustatud ja ümber hinnatud eraldised	75	24	173	272
Arvestatud intress (lisa 11)	-	4	-	4
Aasta jooksul kasutatud eraldised	-	-31	-176	-207
LÕPPJÄÄK SEISUGA 31. DETSEMBER 2020	809	256	236	1 301
sh lühiajaline osa	-	31	175	206
pikaajaline osa	809	225	61	1 095

A Juhatuse liikmete teenistussuhte järgsed hüvitised

Juhatuse liikmete teenistussuhte järgsete hüvitiste eraldis on moodustatud vastavalt kehtivatele lepingutingimustele.

B Pensionid

Pensionieraldis on moodustatud vastavalt kehtivatele lepingutingimustele nõukogu liikmele pensioni maksmiseks.

C Garantiid, trahvid ja muud lepingulised kohustused

Garantiide, trahvide ja muude lepinguliste kohustuste eraldis on moodustatud võimalike ehituslepingutest tulenevate kohustuste katteks.

24. FINANTSINSTRUMENDID - ÕIGLANE VÄÄRTUS JA RISKIJUHTIMINE

24.1 RAAMATUPIDAMISLIK KLASSIFIKATSIOON JA ÕIGLASED VÄÄRTUSED

(tuhandetes eurodes)	Õiglane väärtus - riskimaandamis-instrumendid	Finantsvarad amortiseeritud soetusmaksumuses	Muud finantskohustused	Kokku	Õiglane väärtus	
					Tase 2	Tase 3
SEISUGA 31. DETSEMBER 2021						
FINANTSVARAD, MIDA MÕÕDETAkse ÕIGLASES VÄÄRTUSES						
Tuletisinstrumendid - maagaasi ja elektrienergia ostu ja müügi swap-lepingud (lisa 17)	25 730	-	-	25 730	25 730	-
	25 730	-	-	25 730		
FINANTSVARAD, MIDA EI MÕÕDETA ÕIGLASES VÄÄRTUSES						
Nõuded ostjate vastu ja muud nõuded (lisa 13)	-	113 100	-	113 100	***	***
Raha ja raha ekvivalendid (lisa 14)	-	51 329	-	51 329	***	***
	-	164 429	-	164 429		
FINANTSKOHUSTUSED, MIDA MÕÕDETAkse ÕIGLASES VÄÄRTUSES						
Tuletisinstrumendid - maagaasi ja elektrienergia ostu ja müügi swap-lepingud (lisa 17)	-46 151	-	-	-46 151	-46 151	-
	-46 151	-	-	-46 151		
FINANTSKOHUSTUSED, MIDA EI MÕÕDETA ÕIGLASES VÄÄRTUSES						
Arvelduskrediidid ja laenud (lisa 20)**	-	-	-194 455	-194 455	-	-195 274
Rendikohustised (lisa 20)	-	-	-13 052	-13 052	-	-13 052
Võlad hankijatele ja muud võlad (lisa 21)*	-	-	-27 535	-27 535	***	***
	-	-	-235 042	-235 042		

* Ei sisalda võlgasid töötajatele ja maksuvõlgasid

** Juhtkonna hinnangul ei erine nud ujuva intressimääraga pangalaenude ja arvelduskrediidi õiglane väärtus nende bilansilisest väärtusest, kuna nende riskimarginaalid vastasid majandusaasta lõpu seisuga turu riskimarginaali tasemele.

*** Kontsern ei ole avaldanud selliste finantsinstrumentide nagu raha ja raha ekvivalendid, nõuded ostjate vastu ja muud nõuded ning võlad hankijatele ja muud võlad õiglasi väärtusi, kuna nende bilansilised maksused on ligilähedased nende õiglasele väärtusele.

24.1 RAAMATUPIDAMISLIK KLASSIFIKATSIOON JA ÕIGLASED VÄÄRTUSED

(tuhandetes eurodes)	Õiglane väärtus - riskimaandamis-instrumendid	Finantsvarad amortiseeritud soetusmaksumuses	Muud finantskohustused	Kokku	Õiglane väärtus	
					Tase 2	Tase 3
SEISUGA 31. DETSEMBER 2020						
FINANTSVARAD, MIDA MÕÕDETAKE ÕIGLASES VÄÄRTUSES						
Tuletisinstrumendid - maagaasi ja elektrienergia ostu ja müügi swap-lepingud (lisa 17)	652	-	-	652	652	-
	652	-	-	652		
FINANTSVARAD, MIDA EI MÕÕDETA ÕIGLASES VÄÄRTUSES						
Nõuded ostjate vastu ja muud nõuded (lisa 13)	-	37 806	-	37 806	***	***
Raha ja raha ekvivalendid (lisa 14)	-	11 376	-	11 376	***	***
	-	49 182	-	49 182		
FINANTSKOHUSTUSED, MIDA MÕÕDETAKE ÕIGLASES VÄÄRTUSES						
Tuletisinstrumendid - maagaasi ja elektrienergia ostu ja müügi swap-lepingud (lisa 17)	-11 958	-	-	-11 958	-11 958	-
	-11 958	-	-	-11 958		
FINANTSKOHUSTUSED, MIDA EI MÕÕDETA ÕIGLASES VÄÄRTUSES						
Arvelduskrediidid ja laenud (lisa 20)**	-	-	-116 954	-116 954	-	-118 379
Rendikohustised (lisa 20)	-	-	-4 830	-4 830	-	-4 834
Võlad hankijatele ja muud võlad (lisa 21)*	-	-	-6 734	-6 734	***	***
	-	-	-128 518	-128 518		

* Ei sisalda võlgasid töötajatele ja maksuvõlgasid

** Juhtkonna hinnangul ei erine nud pangalaenude ja aktsionäri saadud arvelduskrediidi õiglane väärtus nende bilansilisest väärtusest, kuna need on ujuva intressimääraga ning riskimarginaalid vastasid majandusaasta lõpu seisuga turu riskimarginaali tasemele. Aktsionäri saadud arvelduskrediiti loeb kontsern õiglase väärtuse arvutamisel samuti ujuva intressimääraga võlakohustuseks, kuna aktsionäri on õigus intressimäära ühepoolselt muuta.

*** Kontsern ei ole avaldanud selliste finantsinstrumentide nagu raha ja raha ekvivalendid, nõuded ostjate vastu ja muud nõuded ning võlad hankijatele ja muud võlad õiglasi väärtusi, kuna nende bilansilised maksused on ligilähedased nende õiglasele väärtusele.

24.2 ÕIGLASTE VÄÄRTUSTE MÕÕTMINE

Hindamistehnika		Olulised mitte-jälgitavad sisendid
FINANTSVARAD JA FINANTSKOHUSTUSED, MIDA MÕÕDETAKE ÕIGLASES VÄÄRTUSES		
Tuletisinstrumendid - maagaasi ostu ja müügi swap-lepingud	Õiglane väärtus määratakse ICE Endex turul kaubeldavate futuurlepingute arvel dushindade (settlement price) alusel aruandekuupäeva seisuga	-
Tuletisinstrumendid - elektrienergia ostu ja müügi swap-lepingud	Õiglane väärtus määratakse Nord Pooli Eesti ja Läti hinnapiirkonna arveldushindade (settlement price) alusel aruandekuupäeva seisuga	-
FINANTSKOHUSTUSED, MIDA EI MÕÕDETA ÕIGLASES VÄÄRTUSES		
Laenud, arvelduskrediidid ja rendikohustised	Diskonteeritud rahavood: väärtusmudeliga arvutatakse tulevaste maksete praegune väärtus kasutades riskiga korrigeeritud diskontomäära	Võla-kohustuste intressimäärad

24.3 FINANTSRISKIDE JUHTIMINE

KONTSERN ON AVATUD JÄRGMISTELE FINANTSRISKIDELE TULENEVALT FINANTSINSTRUMENTIDEST:

- krediidirisk
- likviidsusrisk
- tururisk

Kontserni riskijuhtimise raamistiku loomise ja regulaarse üle vaatamise eest vastutab emaettevõtja juhatus. Kontserni üldise riskijuhtimise programmi eesmärk on finantsriskide maandamine ja finantstulemuste volatiilsuse vähendamine eesmärgiga minimeerida võimalikke ebasoodsaid mõjusid kontserni finantstegevusele. Kontserni riskijuhtimise tegevused keskenduvad võimalike riskide identifitseerimisele ja

analüüsimisele, sobivate riskilimiitide ning kontrollide kehtestamisele ning limiitidest kinnipidamise jälgimisele. Kontserni riskijuhtimise ja sisekontrolli tõhusust jälgib ja analüüsib nõukogu.

A Krediidirisk

Krediidirisk on risk, et kontsernile tekib rahaline kaotus, kui klient või finantsinstrumendi tehingu-partner ei suuda täita oma lepingulisi kohustusi ning see tekib peamiselt kontserni nõuetest ostjate vastu ning lepingulistest varadest. Maksimaalne krediidiriskile avatud summa on finantsvarade ja lepinguliste varade bilansiline maksumus.

SEISUGA 31. DETSEMBER 2021 OLI MAKSIMAALNE KREDIIDIRISKILE AVATUD SUMMA JÄRGMINE:

(tuhandetes eurodes)	31.12.2021	31.12.2020
Nõuded ostjate vastu ja muud nõuded (lisa 13)	113 100	37 806
Tuletisinstrumendid (lisa 17)	25 730	652
Arvelduskontod pankades (lisa 14)	51 329	11 376
Lepingulised varad (lisa 6)	101	312
KOKKU KREDIIDIRISKILE AVATUD SUMMA	190 260	50 146

NÕUDED OSTJATE VASTU JA MUUD NÕUDED

Ostjatelt laekumata arvete osas mõjutavad kontserni avatust krediidiriskile peamiselt iga kliendi individuaalsed karakteristikud. Äriklientide osas tehakse nii enne lepingu sõlmimist kui ka regulaarselt lepingu kehtivuse ajal krediidianalüüsi. Kodutarbijate osas on võrgupiirkonnas suurimat turuosa omaval gaasi müüjal kohustus müüa gaasi vastavalt võrgu tehnilistele võimalustele kõigile selles võrgupiirkonnas võrguühendust omavatele kodutarbijatele, kes soovivad gaasi osta.

Klientide võlgnevusi jälgitakse igapäevaselt ja vajadusel rakendatakse täiendavaid meetmeid (näiteks vahearved, ettemaksuarved või tagatistasu). Ostjatele esitatud arvete laekumise tähtaja ületamise korral kasutatakse meeldetuletuste saatmist või kontaktee-rutakse kliendiga telefoni teel, vajadusel alustatakse võla sissenõudmist kohtu kaudu või antakse võla sissenõudmine üle inkassofirmale. Gaasivarustuse katkestamine on lubatud vastavalt maagaasiseaduses sätestatud tingimustele pärast seaduses ettenähtud tähtaja möödumist.

24.3 FINANTSRIISKIDE JUHTIMINE, JÄRG

SEISUGA 31. DETSEMBER 2021 OLI MAKSIMAALNE KREDIIRISKILE AVATUD SUMMA NÕUETE LIIKIDE JÄRGI JÄRGMINE:

(tuhandetes eurodes)	31.12.2021	31.12.2020
Nõuded ostjate vastu maagaasi ja võrguteenuse eest, sh		
äritarbijad	87 965	30 043
kodutarbijad	6 336	3 077
Nõuded ostjate vastu muude kaupade ja teenuste eest	11 892	4 192
Muud nõuded	6 907	494
KOKKU NÕUDED OSTJATE VASTU JA MUUD NÕUDED (lisa 13)	113 100	37 806

EBATÕENÄOLISELT LAEKUVATE NÕUETE JAOTUS NÕUETE LIIKIDE JÄRGI OLI SEISUGA 31. DETSEMBER 2021 JÄRGMINE:

(tuhandetes eurodes)	31.12.2021	31.12.2020
Ebatõenäoliselt laekuvad nõuded maagaasi ja võrguteenuse eest, sh		
äritarbijad	-180	-246
kodutarbijad	-18	-23
Ebatõenäoliselt laekuvad nõuded muude kaupade ja teenuste eest	-39	-40
KOKKU EBATÕENÄOLISELT LAEKUVAD NÕUDED (lisa 13)	-237	-309

Seisuga 31. detsember 2021 moodustasid nõuded kontserni kõige suurema kliendi vastu 18 925 tuh eurot nõuete bilansilisest maksumusest (31. detsember 2021: 7481 tuh eurot).

OSTJATELT LAEKUMATA ARVETE KREDIIDIKVALITEEDI ANALÜÜS OLI SEISUGA 31. DETSEMBER 2021 JÄRGMINE:

(tuhandetes eurodes)	31.12.2021	31.12.2020
Uutelt klientidelt laekumata arved (arveldatud alla 6 kuu)	4 877	1 290
Olemasolevatelt klientidelt laekumata arved (arveldatud 6 kuud või rohkem)	95 056	35 067
KOKKU OSTJATELT LAEKUMATA ARVED, MILLE MAKSETÄHTAEG EI OLE SAABUNUD	99 933	36 357

OODATAVA KREDIIDIKAHJUMI HINNANG OSTJATELT LAEKUMATA ARVETELT

Kontsern kasutab väga suurest hulgast saldodest koosnevate ostjate laekumata arvete oodatava krediidikahjumite mõõtmiseks allahindluse maatriksit. Allahindluse määrad põhinevad varasematel krediidikahjumite kogemustel ja need arvutatakse eraldi erinevatele riskipositsioonidele eri segmentides, mis on eristatud geograafilise regiooni ja kaupade/teenuste liigi järgi. Vajadusel korrigeeritakse ajaloolisel infol põhinevaid allahindluse määrasid võttes arvesse üldise majandusliku olukorra väljavaadet.

Seisuga 31. detsember 2021 ei olnud kontsern täheldanud klientide maksekäitumise halvenemist.

(tuhandetes eurodes)	Kaalutud keskmine allahindluse määr	Bilansiline maksumus	Arvestatud väärtuse langus
31. DETSEMBER 2021			
Maksetähtaeg ei ole saabunud	0,04%	99 933	41
Maksetähtajast möödunud 1–30 päeva	0,07%	6 158	4
Maksetähtajast möödunud 31–179 päeva	1,42%	114	2
Maksetähtajast möödunud üle 180 päeva	84,74%	225	190
KOKKU OSTJATELT LAEKUMATA ARVED (lisa 13)		106 430	237
31. DETSEMBER 2020			
Maksetähtaeg ei ole saabunud	0,02%	36 357	9
Maksetähtajast möödunud 1–30 päeva	0,60%	875	6
Maksetähtajast möödunud 31–179 päeva	11,39%	52	6
Maksetähtajast möödunud üle 180 päeva	85,55%	337	288
KOKKU OSTJATELT LAEKUMATA ARVED (lisa 13)		37 621	309

24.3 FINANTSRIISKIDE JUHTIMINE, JÄRG

MUUTUS EBATÖENÄOLISELT LAEKUVATES NÕUETES OSTJATE VASTU ARUANDEAASTAL OLI JÄRGMINE:

(tuhandetes eurodes)	2021	2020
Ebatöenäoliselt laekuvad nõuded ostjate vastu perioodi algul	-309	-259
Aruandeperioodil ebatöenäoliselt laekuvateks loetud ja laekunud ebatöenäolised arved	-26	-68
Lootusetuks tunnistatud arved	98	18
EBATÖENÄOLISELT LAEKUVAD NÕUDED OSTJATE VASTU PERIOODI LÕPUL (lisa 13)	-237	-309

Ülejäänud nõuete liigid allahinnatud varasid ei sisalda.

ARVELDUSKONTOD JA LÜHIAJALISED HOUSED

(tuhandetes eurodes)	31.12.2021	31.12.2020
Pankades, mis omavad Moody's krediireitingut Aa2	-	409
Pankades, mis omavad Moody's krediireitingut Aa3	49 659	10 926
Pankades, mis omavad Moody's krediireitingut A3	302	-
Pankades, mis omavad Moody's krediireitingut Baa1	1 368	41
KOKKU ARVELDUSKONTOD JA LÜHIAJALISED HOUSED PANKADES (lisa 14)	51 329	11 376

B Likviidsusrisk

Likviidsusrisk on risk, et kontsernil tekib raskusi oma finantskohustuste täitmisega, mille katteks tuleb üle anda raha või muid finantsvarasid. Kontserni põhimõtte likviidsuse juhtimisel on tagada, nii palju kui võimalik, piisavate likviidsuste vahendite olemasolu kohustuste tähtaegseks täitmiseks nii tavatingimustes kui ka keerulistes olukordades ilma vastuvõetamatuid kahjumeid kandmata ning kontserni mainet kahjustamata. Pikaajaline likviidsusrisk on risk, et kontsernil ei ole piisavalt vaba raha või muid likviidsuse allikaid, et katta tuleviku likviidsusvajadust oma äriplaani elluviimiseks ja kohustuste täitmisega või et kontsern peab seetõttu vabu vahendid kaasama kiirustades, mis võib kaasa tuua suuremad kulud.

Lühiajalist likviidsusrisiki maandatakse sellega, et kontsern hoiab teatavat vaba raha puhvrit pangakontodel tagamaks piisavate vahendite olemasolu ka juhul, kui rahavoo prognoosist esineb kõrvalekaldeid. Selleks, et omada piisavat hulka rahalisi vahendeid, on kontsern sõlminud arvelduskrediidi lepingud, faktooringulepingud ning laenulepingud käibevahendite finantseerimiseks. Lühiajaline täiendava finantseerimise vajadus võib tekkida, kui kontsern ostab maagaasi ladustamiseks.

Erinevate masinatega seotud investeeringute finantseerimiseks on kontsern sõlminud rendilepingud.

Alljärgnevalt on esitatud finantskohustuste lepingulised maksumused aruandeperioodi lõpu seisuga jaotatuna kohustuste täitmise tähtaegade järgi. Summad on saldeerimata ja diskonteerimata ning sisaldavad lepingulisi intressimakseid.

(tuhandetes eurodes)	Bilansiline maksumus	Lepingulised rahavood				
		Kokku	1-6 kuud	7-12 kuud	1-5 aastat	üle 5 aasta
31. DETSEMBER 2021						
Pangalaenu (lisa 20)	158 882	160 413	120 865	3 810	35 738	-
Allutatud laen aktsionärit (lisa 20)	29 000	32 190	580	580	31 030	-
Arvelduskrediit pangalt (lisa 20)	6 573	6 593	6 593	-	-	-
Rendikohustised (lisa 20)	13 052	14 352	833	1 456	10 725	1 338
Võlad hankijatele ja muud võlad (lisa 21)	54 649	54 649	54 649	-	-	-
KOKKU	262 156	268 197	183 520	5 846	77 493	1 338
31. DETSEMBER 2020						
Pangalaenu (lisa 20)	83 731	85 802	42 250	2 065	41 487	-
Allutatud laen aktsionärit (lisa 20)	29 000	33 350	580	580	32 190	-
Arvelduskrediit aktsionärit (lisa 20)	4 223	4 236	4 236	-	-	-
Rendikohustised (lisa 20)	4 830	5 444	408	1 455	1 917	1 664
Võlad hankijatele ja muud võlad (lisa 21)	15 517	15 517	15 517	-	-	-
KOKKU	137 301	144 349	62 991	4 100	75 594	1 664

24.3 FINANSTRISKIDE JUHTIMINE, JÄRG

C Tururisk

Tururisk on risk, et muutused turuhindades nagu kaubad, valuutakursid, intressimäärad ja kapitali hinnad, mõjutavad kontserni tulu või finantsinstrumentidesse tehtud investeeringute väärtust. Tururiski juhtimise eesmärk on juhtida ja hoida tururiskile avatud positsioone aktsepteeritavates piirides samas optimeerides tulu.

KAUPADE HINNARISK

Kontserni peamised kaupade hinnariskid tekivad fikseeritud hinnaga gaasi müügi lepingutest, "take-or-pay" tingimusest maagaasi ostulepingus ning ujuva hinnaga elektri ostulepingutest. Kontsern kasutab hinnariskide maandamiseks tuletisinstrumente - maagaasi ning elektri ostu ja müügi swap-lepinguid. Swap-lepingud on sõlmitud kindla koguse maagaasi või elektrienergia ostuks või müügiks igal tunnil ning nende hind on nomineeritud eurodes. Rahavoo riskimaandamisena määratletud ja selleks kvalifitseeruvate tuletisinstrumentide õiglase väärtuse muutuse efektiivset osa kajastatakse muus koondkasumis. Riskimaandamissuhe vastab riskimaandamise efektiivsuse nõuetele, kui riskimaandamisobjekti ja -instrumendi vahel on majanduslik suhe, krediidiriski mõju ei ole väärtuste muutuste jaoks domineeriva tähtsusega ja riskimaandamissuhte maandamise suhtarv langeb kokku arvuga, mis tuleneb kontserni tegelikult maandatud riskimaandamisobjektide ja -instrumentide arvust. Võimalikeks ebaefektiivsuse allikateks võivad olla riskimaandamisobjekti ja -instrumendi mahtude, alusvare ja alushindade erinevused. Muude tehingute õiglase väärtuse muutust kajastatakse läbi kasumiaruande.

Seisuga 31. detsember 2021 oli kontsernil sõlmitud aastateks 2022 - 2025 maagaasi ostu ja müügi swap-lepinguid 90 640 MWh ulatuses (31. detsember 2020: -1 734 117 MWh ulatuses aastateks 2021 - 2024) ning aastateks 2022 - 2023 elektri ostu swap-lepinguid 52 041 MWh ulatuses (31. detsember 2020: 23 401 MWh aastateks 2021 - 2022). Tehingute õiglase väärtuse määramise aluseks on ICE Endex ja Nord Pooli turu noteeringud (lisa 17). Lisainfo "take-or-pay" tingimuse kohta maagaasi ostu lepingus on avaldatud lisas 27.

VALUUTARISK

Kontserni finantsinstrumentid ei ole avatud valuutariskile, kuna kõik müügi-, ostu- ja võlakohustuste lepingud on sõlmitud eurodes.

INTRESSIMÄÄRA RISK

Intressimäära risk on risk, et finantsinstrumentide õiglased väärtused või rahavood kõiguvad tulevikus turu intressimäärade muutuste tõttu. Rahavoogude intressimäära risk tekib kontsernile muutuvate intressimäärade võlakohustustest ja seisneb ohus, et finantskulud suurenevad, kui intressimäärad tõusevad.

Intressimäära riski hindamisel kasutatakse tundlikkuse analüüsi. Seisuga 31. detsember 2021 moodustasid fikseeritud intressimääraga võlakohustused 31% ning muutuva intressimääraga võlakohustused 69% võlakohustuste kogusummast (seisuga 31. detsember 2020: fikseeritud intressimääraga 28% ja muutuva intressimääraga 72%).

Kontserni intressi kandvate võlakohustuste jaotus intressimäärade fikseerimise järgi on esitatud all toodud tabelis:

(tuhandetes eurodes)	31.12.2021	31.12.2020
FIKSEERITUD INTRESSIMÄÄRAGA INSTRUMENDID		
Finantskohustused	65 090	33 766
MUUTUVA INTRESSIMÄÄRAGA INSTRUMENDID		
Finantskohustused	142 440	88 057
KOKKU (lisa 20)	207 530	121 823

FIKSEERITUD INTRESSIMÄÄRAGA INSTRUMENTIDE ÕIGLASE VÄÄRTUSE TUNDLIKKUSE ANALÜÜS

Kontsern ei kajasta fikseeritud intressimääraga finantskohustusi õiglases väärtuses muutustega läbi kasumiaruande, mistõttu muutused intressimäärades ei mõjutaks kasumit ega kahjumit aruandekuupäeva seisuga.

MUUTUVA INTRESSIMÄÄRAGA INSTRUMENTIDE ÕIGLASE VÄÄRTUSE TUNDLIKKUSE ANALÜÜS

Põhjendatult võimalikud muutused intressimäärades seisuga 31. detsember 2021 ja 31. detsember 2020 omaksid ebaolulist mõju kasumile või kahjumile, kuna olulist muutust Euribori-määrades ei prognoosita.

Võimalik muutus 100 baaspunkti võrra muutuva intressimääraga instrumentide intressimäärades oleks suurendanud (vähendanud) kasumit või kahjumit seisuga 31. detsember 2021 järgmiste summade võrra:

(tuhandetes eurodes)	Kasum või kahjum	
	Suurenemine 100 bp võrra	Vähennemine 100 bp võrra
31. DETSEMBER 2021		
Muutuva intressimääraga instrumentid	-1 076	1 076
31. DETSEMBER 2020		
Muutuva intressimääraga instrumentid	-851	851

25. TÜTARETTEVÖTJATE NIMEKIRI

SEISUGA 31. DETSEMBER 2021 OMAS KONTSERNI JÄRGMISI TÜTARETTEVÖTJAJD:

Tütarettevõtja nimi	Tegevuskohta riik	Äritegevuse sisu	Kontsernile kuuluvad lihtaksid (%)	
			31.12.2021	31.12.2020
AS Gaasivõrk	Eesti	Jaotusteenuse müük maagaasi jaotusvõrgu kaudu	100,0	100,0
AS EG Ehitus	Eesti	Torustike ja katlamajade ehitus, projekteerimine ja remont	100,0	100,0
Elenger Crew Management OÜ	Eesti	Laeva meeskonnahaldus	100,0	100,0
HG ProSolution OÜ	Eesti	Projekteerimine ja projektijuhtimine	100,0	100,0
Elenger Marine OÜ	Eesti	Maagaasi müük	100,0	100,0
OÜ Pärnu Päikesepark 1	Eesti	Elektrienergia tootmine	80,0	80,0
OÜ Pärnu Päikesepark 2	Eesti	Elektrienergia tootmine	80,0	80,0
OÜ Pärnu Päikesepark 3	Eesti	Elektrienergia tootmine	80,0	80,0
OÜ Pärnu Päikesepark 4	Eesti	Elektrienergia tootmine	80,0	80,0
SIA Elenger	Läti	Maagaasi ja elektrienergia müük	100,0	100,0
SIA Elenger Marine	Läti	Kaubavedu merel	100,0	-
UAB Elenger	Leedu	Maagaasi ja elektrienergia müük	100,0	100,0
Elenger OY	Soome	Maagaasi müük	100,0	100,0
Elenger Sp. z.o.o.	Poola	Maagaasi müük	100,0	-

Seisuga 31. detsember 2021 moodustasid OÜ Pärnu Päikesepark 1-4 varad kokku 3496 tuh eurot, kohustused 3130 tuh eurot ning müügitulu 579 tuh eurot (31. detsember 2020: varad 3589 tuh eurot, kohustused 3482 tuh eurot, müügitulu 402 tuh eurot).

26. RENDID

A Rendilepingud rentnikuna

Kontsern rendib kontoriruumi, transpordivahendeid ning muid masinaid ja seadmeid ning on sõlminud hoonestusõiguse ja isikliku kasutusõiguse lepinguid maa kasutamiseks.

Kontsern on otsustanud mitte kajastada kasutusõiguse alusel kasutatavaid varasid ning rendikohustisi lühiajaliste rendilepingute alusel ja/või juhul, kui renditakse väheväärtuslikke varasid.

(tuhandetes eurodes)	Maa ja hooned	Masinad ja seadmed	Kokku
ALGJÄÄK SEISUGA 1. JAANUAR 2021	2 522	2 697	5 219
Lisandunud kasutusõiguse alusel kasutatavad varad	116	9 154	9 270
Rendikohustise ümberhindamine	-67	-	-67
Arvestatud kulum	-270	-860	-1 130
Maha kantud kasutusõiguse alusel kasutatavad varad	-	-43	-43
LÕPPJÄÄK SEISUGA 31. DETSEMBER 2021	2 301	10 948	13 249
ALGJÄÄK SEISUGA 1. JAANUAR 2020	2 798	2 869	5 667
Lisandunud kasutusõiguse alusel kasutatavad varad	-	316	316
Rendikohustise ümberhindamine	-15	-	-15
Arvestatud kulum	-261	-450	-711
Maha kantud kasutusõiguse alusel kasutatavad varad	-	-38	-38
LÕPPJÄÄK SEISUGA 31. DETSEMBER 2020	2 522	2 697	5 219

Aruandeperioodil sõlmis kontsern LNG punkerlaeva prahtimislepingu, mis on kajastatud kasutusõiguse alusel kasutatava varana "Masinate ja seadmete" grupis.

KASUMIARUANDES KAJASTATUD KULUD IFRS 16 ALUSEL

(tuhandetes eurodes)	2021	2020
Intressikulud rendikohustistelt (lisa 11)	175	125
Lühiajaliste rentide rendikulu	516	413

RAHAVOOGUDE ARUANDES KAJASTATUD SUMMAD

(tuhandetes eurodes)	2021	2020
Rentidega seotud raha väljamaksed kokku	1 612	1 211

PIKENDAMISE VÕIMALUSED

Mõned kinnisasjade rendilepingud sisaldavad pikendamise võimalusi enne katkestamatu perioodi lõppu, mida kontsernil on soovi korral võimalik kasutada. Kontsern hindab rendilepingu alguses, kas ta on piisavalt kindel, et ta kasutab pikendamise võimalust. Kontsern hindab uuesti, kas ta on piisavalt kindel, et kasutab pikendamise võimalust, kui esineb mõni oluline sündmus või oluline asjaolude muutus, mis on kontserni kontrolli all.

B Rendilepingud rendileandjana

Kontsern rendib kasutusrendi lepingute alusel välja enda kasutuses oleva kinnisvara vaba pinda. Rendilepingud on lühikese etteteatamistähtajaga katkestatavad.

2021. majandusaastal kajastati kasumiaruanDES kinnisvara rendituludis summas 11 tuh eurot (2020: 21 tuh eurot) (lisa 6).

27. SIDUVAD JA TINGIMUSLIKUD TULEVIKUKOHUSTUSED

A Ehituslepingutest tulenevad siduvad tulevikukohustused

Seisuga 31. detsember 2021 oli kontsernil põhivara soetamiseks sõlmitud lepingutest tulenevaid kohustusi 16 tuh euro (31. detsember 2020: 82 tuh euro) eest.

B Maagaasi ostulepingust tulenevad tingimuslikud kohustused

Kontserni poolt sõlmitud maagaasi ostuleping sisaldab "take-or-pay" tingimust, mille kohaselt on kontsernil kokkulepitud koguse maagaasi väljaostmise kohustus. Nimetatud säte võib tekitada kontsernile kahjumit, kui maagaasi ostuhind on kõrgem, kui edasimüügil rakendatav hind. Kuna juhtkonna hinnangul ei ole täiendavate kahjumite tekkimine kontsernile tõenäoline, ei ole finantsseisundi aruandes seisuga 31. detsember 2021 ega 31. detsember 2020 eraldist moodustatud.

C Maagaasiseadusest tulenevad kohustused

Vastavalt maagaasiseadusele vastutab võrguettevõtja tema omandis või valduses oleva võrgu toimimise ja korrasoleku eest ning on kohustatud arendama võrku selliselt, et oleks tagatud tema võrgupiirkonnas olevate tarbijapaigaldiste võrku ühendamine. Nimetatud kohustuste täitmine nõuab regulaarselt kulude ja investeeringute tegemist.

28. SEOTUD OSAPOOLED

A Emaettevõtja ja kontserni kõrgeima emaettevõtja nimi

Seisuga 31. detsember 2021 ja 31. detsember 2020 oli Asi Eesti Gaas emaettevõtjaks ja kontserni kõrgeimaks emaettevõtjaks AS Infortar.

B Juhtkonna võtmeisikute hüvitised

(tuhandetes eurodes)	2021	2020
Lühiajalised hüvitised	1 755	1 602
Sotsiaalmaksud	533	479
KOKKU	2 288	2 081

* arvestatud hüvitised, millele juhtkonna võtmeisikutel on tekkinud nõudeõigus

Kontserni juhtkonna võtmeisikute lühiajalised hüvitised hõlmavad põhitasusid, puhkusetasusid, toetusi ja kompensatsioone. Informatsioon juhatuse liikmete teenistussuhte järgsete hüvitiste eraldise moodustamise kohta on avaldatud lisas 23.

Juhatause liikmete teenistussuhte järgsete hüvitiste eraldise moodustamisega kaasnev kulu kajastatakse kasumiaruandes juhatuse liikmete eeldatava teenistusperioodi jooksul. Lepingutest tulenevate kohustuste brutosumma ilma perioodiseerimise mõjuta seisuga 31. detsember 2021 oli 918 tuh eurot (koos sotsiaalmaksuga) (31. detsember 2020: 886 tuh eurot).

C Tehingud muude seotud osapooltega

(tuhandetes eurodes)	Tehingute väärtused		Laekumata/tasumata saldo	
	2021	2020	31.12.2021	31.12.2020
KAUPADE JA TEENUSTE MÜÜK				
Tehingud omanikega ja omanike kontrolli all olevate üksustega (lisa 13)	630	1 005	171	884
Tehingud omanike olulise mõju all olevate üksustega (lisa 13)	17 872	4 709	1 079	528
KAUPADE JA TEENUSTE OST				
Tehingud omanikega ja omanike kontrolli all olevate üksustega (lisa 21)	533	381	8	4
Tehingud omanike olulise mõju all olevate üksustega (lisa 21)	3 209	6	626	-
MUUD				
Allutatud laen aktsionäriilt (lisa 20)	-	-	29 000	29 000
Arvelduskrediidi muutus aktsionäriilt (lisa 20)	-4 223	-24 846	-	4 223
Intressikulud võlakohustustelt (v.a rendikohustistelt) aktsionäriile (lisa 21)	1 382	1 353	13	12
Rendikohustised omanikele (lisa 20)			10 134	2 064

29. FINANTSINFORMATSIOON EMAETTEVÕTJA KOHTA

Emaettevõtja kohta esitatava finantsinformatsioonina on toodud emaettevõtja eraldiseisvad põhjaruanded, mille avalikustamine on nõutud Eesti raamatupidamise seadusega. Emaettevõtja põhjaruanded on koostatud kasutades samu arvestuspõhimõtteid, mida on kasutatud konsolideeritud aruannete koostamisel. Emaettevõtja konsolideerimata aruannetes kajastatakse investee-ringud tütarettevõtjatesse soetusmaksumusel.

KASUMI- JA KOONDKASUMIARUANNE

(tuhandetes eurodes)	2021	2020
Müügitulu	346 343	146 013
Muud äritulud	1 263	577
Kaubad, toore, materjal ja teenused	-312 994	-117 278
Tööjõukulud	-5 364	-4 741
Põhivara kulum ja amortisatsioon	-2 057	-2 112
Muud tegevuskulud	-3 098	-2 460
ÄRIKASUM	24 093	19 999
Finantstulud	270	162
Finantskulud	-2 173	-1 494
KOKKU FINANTSTULUD JA -KULUD	-1 903	-1 332
KASUM ENNE TULUMAKSUSTAMIST	22 190	18 667
ARUANDEAASTA KASUM	22 190	18 667
MUU KOONDKASUM		
Kirjed, mida võib edaspidi ümber klassifitseerida kasumiaruandesse:		
Rahavoogude riskimaandamisinstrumendid - õiglase väärtuse muutuse efektiivne osa	-968	-17 562
MUU KOONDKASUM	-968	-17 562
ARUANDEAASTA KOONDKASUM KOKKU	21 222	1 105

FINANTSSEISUNDI ARUANNE

(tuhandetes eurodes)	31.12.2021	31.12.2020
VARAD		
PÕHIVARA		
Materiaalne põhivara	8 193	7 486
Immateriaalne põhivara	2 019	2 330
Kinnisvarainvesteeringud	1 230	1 392
Kasutusõiguse alusel kasutatavad varad	2 112	4 010
Tuletisinstrumendid	9 683	-
Investeeringud tütarettevõtjatesse	3 515	2 720
Muud nõuded	711	800
KOKKU PÕHIVARA	27 463	18 738
KÄIBEVARA		
Varud	40 302	40 072
Tuletisinstrumendid	16 094	560
Nõuded ostjate vastu ja muud nõuded	115 683	36 409
Ettemaksed maagaasi eest	20 482	9 901
Muud ettemaksed	353	179
Raha ja raha ekvivalendid	42 601	6 227
	235 515	93 348
Müügiootel vara	73	123
KOKKU KÄIBEVARA	235 588	93 471
KOKKU VARAD	263 051	112 209

(tuhandetes eurodes)	31.12.2021	31.12.2020
OMAKAPITAL		
Aksiakapital	9 919	9 919
Kohustuslik reservkapital	992	992
Riskimaandamise reserv	-12 465	-11 497
Jaotamata kasum	44 004	21 814
KOKKU OMAKAPITAL	42 450	21 228
KOHUSTUSED		
PIKAAJALISED KOHUSTUSED		
Võlakohustused	20 118	21 505
Tuletisinstrumendid	2	1 293
Eraldised	812	762
Tulevaste perioodide tulud	381	413
KOKKU PIKAAJALISED KOHUSTUSED	21 313	23 973
LÜHIAJALISED KOHUSTUSED		
Võlakohustused	126 503	46 950
Võlad hankijatele ja muud võlad	26 031	9 106
Tuletisinstrumendid	46 527	10 665
Ettemaksed	183	199
Eraldised	31	31
Lepingulised kohustised	13	57
KOKKU LÜHIAJALISED KOHUSTUSED	199 288	67 008
KOKKU KOHUSTUSED	220 601	90 981
KOKKU KOHUSTUSED JA OMAKAPITAL	263 051	112 209

29. FINANTSINFORMATSIOON EMAETTEVÕTJA KOHTA, JÄRG

RAHAVOOGUDE ARUANNE

(tuhandetes eurodes)	2021	2020
RAHAVOOD ÄRITEGEVUSEST		
ARUANDEAASTA KASUM	22 190	18 667
KORRIGEERIMISED		
Materiaalse põhivara, kasutusõiguste alusel kasutatava vara ja kinnisvarainvesteeringute kulum	1 102	1 144
Immateriaalse põhivara amortisatsioon	955	968
Põhivara sihtfinantseerimise amortisatsioon	-32	-32
Eraldiste moodustamine ja korrigeerimine	76	77
Kasum põhivara müügist	-647	-
Kahjum põhivara maha kandmisest	19	1
Laekumata/tasumata kasum/kahjum tuletisinstrumentidelt	8 386	1 885
Intressikulud	2 173	1 494
Intressitulud	-270	-162
KORRIGEERITUD ARUANDEAASTA KASUM	33 952	24 042
ÄRITEGEVUSEGA SEOTUD KÄIBEVARADE NETOMUUTUS		
Nõuete muutus ostjate vastu	-25 069	-1 830
Varude muutus	-282	-1 278
Ettemaksete muutus maagaasi eest	-10 581	2 823
Muu äritegevusega seotud käibevarade netomuutus	-57 195	2 886
KOKKU ÄRITEGEVUSEGA SEOTUD KÄIBEVARADE NETOMUUTUS	-93 127	2 601
ÄRITEGEVUSEGA SEOTUD KOHUSTUSTE NETOMUUTUS		
Eraldiste kasutamine	-31	-31
Võlgnevuse muutus Hankijatele	15 663	-530
Muu äritegevusega seotud kohustuste netomuutus	1 140	-1 758
KOKKU ÄRITEGEVUSEGA SEOTUD KOHUSTUSTE NETOMUUTUS	16 772	-2 319
ÄRITEGEVUSEST SAADUD RAHA	-42 403	24 324
Saadud intressid	250	142
KOKKU RAHAVOOD ÄRITEGEVUSEST	-42 153	24 466

(tuhandetes eurodes)	2021	2020
RAHAVOOD INVESTEERIMISEST		
Tasutud materiaalse ja immateriaalse põhivara soetamisel	-2 245	-1 624
Laekunud põhivara müügist	825	5
Tütarettevõtjatele antud arvelduskrediidi muutus	2 920	-7 867
Sisse makstud tütarettevõtja aktsiakapitali	-46	-
KOKKU RAHAVOOD INVESTEERIMISEST	1 454	-9 486
RAHAVOOD FINANTSEERIMISEST		
Arvelduskrediidi muutus aktsionäriit	-4 223	-24 846
Saadud pangalaenud	144 500	70 000
Tagasi makstud pangalaenud	-67 143	-51 143
Arvelduskrediidi muutus pangalt	6 572	-
Tütarettevõtjatelt saadud arvelduskrediidi muutus	-137	-912
Rendi põhiosa maksed	-352	-377
Makstud intressid ja laenukulud	-2 144	-1 525
KOKKU RAHAVOOD FINANTSEERIMISEST	77 073	-8 803
PUHAS RAHAVOOG		
Raha ja raha ekvivalendid aruandeperioodi algul	6 227	50
Raha ja raha ekvivalendid aruandeperioodi lõpul	42 601	6 227
KOKKU RAHA JA RAHA EKVALENTIDE MUUTUS	36 374	6 177

29. FINANTSINFORMATSIOON EMAETTEVÕTJA KOHTA, JÄRG

OMAKAPITALI MUUTUSTE ARUANNE

(tuhandetes eurodes)						
Emettevõtja	Aktsia- kapital	Ülekurs	Kohustuslik reservkapital	Riski- maandamise reserv	Jaotamata kasum	Kokku
OMAKAPITAL SEISUGA 31. DETSEMBER 2019	9 919	-	992	6 065	3 147	20 123
Kontrolli all olevate osaluste bilansiline maksumus					-3 520	-3 520
Kontrolli all olevate osaluste väärtus kapitaliosaluse meetodil					7 941	7 941
Ainuaktsionäri ühinemise mõju (lisa 30)					6 805	6 805
KORRIGEERITUD KONSOLIDEERIMATA OMAKAPITAL SEISUGA 31. DETSEMBER 2019 (lisa 18)					14 373	31 349
Aruandeaasta kasum	-	-	-	-	18 667	18 667
Aruandeaasta muu koondkasum	-	-	-	-17 562	-	-17 562
ARUANDEAASTA KOONDKASUM KOKKU	-	-	-	-17 562	18 667	1 105
OMAKAPITAL SEISUGA 31. DETSEMBER 2020	9 919	-	992	-11 497	21 814	21 228
Kontrolli all olevate osaluste bilansiline maksumus					-	-2 720
Kontrolli all olevate osaluste väärtus kapitaliosaluse meetodil					91	6 957
Ainuaktsionäri ühinemise mõju (lisa 30)					-	6 008
KORRIGEERITUD KONSOLIDEERIMATA OMAKAPITAL SEISUGA 31. DETSEMBER 2020 (lisa 18)					-11 406	32 059
Aruandeaasta kasum	-	-	-	-	22 190	22 190
Aruandeaasta muu koondkasum	-	-	-	-968	-	-968
ARUANDEAASTA KOONDKASUM KOKKU	-	-	-	-968	22 190	21 222
OMAKAPITAL SEISUGA 31. DETSEMBER 2021	9 919	-	992	-12 465	44 004	42 450
Kontrolli all olevate osaluste bilansiline maksumus					-	-3 515
Kontrolli all olevate osaluste väärtus kapitaliosaluse meetodil					-	12 008
Ainuaktsionäri ühinemise mõju (lisa 30)						5 396
KORRIGEERITUD KONSOLIDEERIMATA OMAKAPITAL SEISUGA 31. DETSEMBER 2021 (lisa 18)					-12 465	57 893

Korrigeeritud konsolideerimata jaotamata kasum on vastavalt Eesti raamatupidamise seadusele summa, millest aktsiaselts võib teha aktsionäridele väljamakseid.

30. ÜHINEMINE AINUAKTSIONÄRIGA

17. novembril 2016 sõlmiti ühinemisleping ASi Eesti Gaas ja Trilini Energy OÜ (ASi Eesti Gaas ainuaktsionär ühinemise ajal) vahel. Ühinemislepingu kohaselt ühines Trilini Energy OÜ (ühendatav ühing) ASiga Eesti Gaas ning loeti lõppenuks. Ühinemise bilansi päevaks oli 1. jaanuar 2017.

Ühinemise tulemusena kajastati varasemalt Trilini Energy OÜ konsolideeritud finantsseisundi aruandes kajastatud ASi Eesti Gaas enamusosaluse omandamisel arvele võetud gaasivõrgu varade õiglase väärtuse ja bilansilise maksumuse erinevus ning immateriaalne vara (kliendilepingud) Eesti Gaasi konsolideeritud aruandes. Gaasivõrgu varade väärtuse hinnavahe kasulikuks elueaks on loetud 30 aastat, kliendilepingute väärtust amortiseeritakse kahaneva jäägi meetodil 14% aastas (2020: 16% aastas). Seisuga 31. detsember 2021 oli gaasivõrgu varade hinnavahe ja kliendilepingute jääkväärtus 5396 tuhat eurot (seisuga 31. detsember 2020: 6008 tuhat eurot) (lisa 29).

31. OLULISED ARVESTUSPÕHIMÕTTED

31.1 KONSOLIDEERIMISE PÕHIMÕTTED

A Tütarettevõtjad

Tütarettevõtjad on kontserni poolt kontrollitavad majandusüksused. Kontsern kontrollib majandusüksust, kui ta on avatud või tal on õigus muutuvale sissetulekule oma osalusest investeerimisobjektis ja tal on võime seda sissetulekut mõjutada võimu kaudu selle majandusüksuse üle. Tütarettevõtjaid konsolideeritakse raamatupidamise aastaaruandes alates kuupäevast, mil kontroll nende üle algab kuni kuupäevani, mil kontroll lõpeb.

B Konsolideerimisel elimineeritavad tehingud

Kontsernisisesed saldod ja tehingud ning realiseerimata kasumid ja kahjumid, mis on tekkinud kontsernisisesestest tehingutest, on elimineeritud. Realiseerimata kahjumid elimineeritakse samamoodi kui realiseerimata kasumid, kuid ainult ulatuses, mille osas puuduvad tõendid vara väärtuse languse kohta.

C Kontrolli kaotus tütarettevõtja üle

Kui kontsern kaotab kontrolli tütarettevõtja üle, lõpetatakse kõigi tütarettevõtja varade ja kohustuste ning omakapitali komponentide kajastamine. Tulemusena tekkiv kasum või kahjum kajastatakse kasumiaruandes. Järelejäanud osalus endise tütarettevõtja üle hinnatakse kontrolli kaotamise hetkel selle õiglasesse väärtusesse.

31.2 VÄLISVALUUTA

Välisvaluutas fikseeritud tehingud arvestatakse ümber arvestusvaluutas tehingupäeval kehtinud valuutakursi alusel. Välisvaluutas fikseeritud monetaarsed varad ja kohustused konverteeritakse arvestusvaluutas aruandekuupäeval kehtiva arvestusvaluuta vahetuskursi järgi. Ümberarvestamisel kasutatakse Euroopa Keskpanga vastava valuuta ametlikku noteeringut. Ümberarvestamisel tekkivad kursivahed kajastatakse kasumis või kahjumis.

31.3 TULUDE ARVESTUS

Tulu mõõdetakse tavapärase äritegevuse käigus kaupade müügi ja teenuste osutamise eest saadud või saadava tasu õiglasest väärtusest. Tulu arvestatakse ilma käibemaksuta ning vähendatuna allahindluste võrra pärast kontsernisestest tehingute elimineerimist. Kontsern kajastab müügitulu siis, kui ta täidab oma toimingukohustuse, võõrandades lubatud kauba või teenuse kliendile. Kaup või teenus on võõrandatud, kui klient saab kauba või teenuse üle kontrolli.

A Maagaasi, elektrienergia ja võrguteenuste müügi arvestus

Müügitulu kajastamise aluseks on arvestite näitude alusel leitud kogused või kokkulepitud kogused. Maagaasi ja elektrienergia müügi aluseks olevad kogused saadakse süsteemihalduri andmevahetusplatvormist. Maagaasi võrguteenuse müügi aluseks olevad kogused mõõdab võrguettevõtja, kogudes selleks mõõtevahendite näidud või prognoosides või erandina sõlmides koguse kokkuleppe aktid. Olulise mõju korral võetakse lisaks arvesse ka aruandeperioodi lõpu seisuga teatamata, hilinemisega teatatud ning hinnanguliselt valesti teatatud näidud, mille tulemusena kajastab müügitulu täpsemalt tegelikku tarbimist.

Võrguteenuse tulu baseerub jaotusvõrku läbinud maagaasi kogustel. Vastavalt maagaasi seadusele peab võrguettevõtja võrguteenuste hinnad ja nende kehtestamise alused esitama Konkurentsiametile kooskõlastamiseks ja Konkurentsiameti nõudel põhjendama hindade moodustamist. Võrguettevõtja peab avalikustama oma tegevuspiirkonna võrguteenuste kooskõlastatud hinnad ja teavitama oma tegevuspiirkonna tarbijaid vähemalt kaks kuud enne nende kehtima hakkamist.

Maagaasi, elektrienergia ja võrguteenuse müügi puhul kajastab kontsern reeglina müügitulu aja jooksul, välja arvatud juhul, kui maagaasi müüakse hoidlas. Sellisel juhul

kajastatakse müügitulu hetkel, kui toimub omandiõiguse üleminek. Maksetähtajad on lühiajalised.

B Liitumistasude arvestus

Gaasivõrguga liitumisel tasuvad kliendid liitumistasu, mille määramise aluseks on võrguga liitumiseks tehtavad kulutused. Liitumistasude kajastamisel loetakse toimingukohustuse see osa, mis hõlmab liitumise loomiseks vajalikke tegevusi, täidetuks perioodi jooksul, mil võrguteenust liitumistasu eest soetatud põhivaraga liitumispunkti kaudu osutatakse. Nimetatud perioodi pikkuseks loetakse liitumistasu eest soetatud põhivara kaalutud keskmist eluiga, kuna hilisemad põhivara rekonstrueerimised finantseeritakse võrguteenuse tasu kaudu. Liitumistasude eest soetatud põhivara kaalutud keskmine eluiga leitakse põhivarade aasta keskmise soetusmaksumuse jagamisel aastase kulumi summaga. Tuludesse kandmata liitumistasu kajastatakse finantsseisundi aruandes pikaajaliste lepinguliste kohustistena.

C Ehituslepingud

Ehituslepingute müügitulu kajastatakse teenuse osutamise aja jooksul kasutades kulupõhist meetodit. Teenuse osamisega seotud kulud kajastatakse kasumiaruandes nende tekkimisel. Saadud ettemaksud kajastatakse lepinguliste kohustistena. Lepingute kestus sõltub ehitatavast objektist ja võib olla ka pikem kui 1 aasta. Maksetähtajad on lühiajalised, v.a garantiisummadel.

D Tulu kaupade müügist

Toimingukohustus loetakse täidetuks ja tulu kajastatakse siis, kui kaup on kliendile üle antud. Maksetähtajad on lühiajalised. Mõningate kaupade puhul (näiteks surugaas ja rohegaas) pakutakse klientidele kliendikaarte, millega antakse allahindlusi.

31.4 HÜVITISED TÖÖTAJATELE

A Lühiajalised töötajate hüvitised

Töötajate lühiajaliste hüvitistega seotud kohustusi kajastatakse kuluna siis, kui hüvitisega seotud teenus osutatakse. Kohustus kajastatakse summana, mis eeldatavasti kuulub väljamaksmisele, kui kontsernil on töötaja möödunud tööalases teenistusest tulenev juriidiline või faktiline kohustus seda makset teha ja kohustuse suurust on võimalik usaldusväärselt hinnata.

B Töösuhete lõpetamise hüvitised

Töösuhete lõpetamise hüvitisi kajastatakse varaseimal järgmisel kuupäeval: kui kontsern ei saa enam tagasi võtta nende hüvitiste pakkumist ja kui kontsern kajastab restruktureerimise kulusid. Kui hüvitisi ei ole plaanis täielikult välja maksta 12 kuu jooksul aruandeperioodi lõpust, diskonteeritakse need nüüdisväärtusesse.

C Muud hüvitised töötajatele

Juhatuse liikmete teenistuslepingu lõpetamisel ettenähtud hüvitiste ja muudest lepingutest tulenevate endiste töötajate hüvitiste katteks on moodustatud eraldised. Juhatuse liikmete teenistussuhete järgsete hüvitiste eraldise moodustamisega kaasnev kulu kajastatakse kasumiaruandes juhatuse liikmete eeldatava teenistusperioodi jooksul (lisa 23).

31.5 FINANTSTULUD JA -KULUD

KONTSERNI FINANTSTULUD JA -KULUD SISALDAVAD

- intressitulu;
- intressikulu.

Intressitulu ja -kulu kajastamisel kasutatakse sisemise intressimäära meetodit. Intressitulu kajastatakse siis, kui tulu laekumine on tõenäoline ja tulu suurust on võimalik usaldusväärselt hinnata. Kui intressi laekumine on ebakindel, arvestatakse intressitulu kassapõhiselt.

31.6 TULUMAKS

A Tulumaks Eestis

Eestis kehtiva tulumaksuseaduse kohaselt ei maksustata Eestis ettevõtja aruandeaasta kasumit. Tulumaksu makstakse dividendidelt, erisoodustustelt, kingitustelt, annetustelt, vastuvõtukuludelt, ettevõtlusega mitteseotud väljamaksetelt ning siirdehinna korrigeerimistelt. Jaotatud kasumi tulumaksumääraks on 20/80 väljamakstavalt netosummalt (v.a regulaarsete dividendide maksmisel, mille puhul kehtib alandatud tulumaksumäär). Teatud tingimustel on võimalik saadud dividende jaotada edasi ilma täiendava tulumaksukuluta. Dividendide väljamaksmisega kaasnevat ettevõtte tulumaksu kajastatakse kohustusena ja kasumiaruandes tulumaksukuluna samal perioodil, kui dividendid välja kuulutatakse, sõltumata sellest, millise perioodi eest need on välja kuulutatud või millal need tegelikult välja makstakse. Tulumaksu tasumise kohustus tekib dividendide väljamaksele järgneva kuu 10. kuupäeval.

Maksustamissüsteemi omapäraselt lähtuvalt ei teki Eestis registreeritud ettevõtetel erinevusi vara maksuarvestuslike ja bilansiliste jääkväärtuste vahel ning sellest tulenevalt ka edasilükkunud tulumaksunõudeid ega -kohustusi. Finantsseisundi aruandes ei kajastata tingimuslikku tulumaksukohustust, mis tekiks jaotamata kasumit dividendide väljamaksmisel, v.a investeeringutelt tütar-, sidus- ja ühisettevõttesse ning filiaalidesse. Tütar-, sidus- ja ühisettevõttesse ning filiaalidesse tehtud investeeringutelt tekkivat edasilükkunud tulumaksu tuleb kajastada ka siis, kui need investeeringud asuvad

riikides, kus ettevõtte tulumaks kuulub tasumisele kasumi jaotamisel (näiteks Eesti ja Läti), välja arvatud juhul, kui kontsern suudab kontrollida maksustatavate ajutiste erinevuste tühistumise ajastamist ja nende tühistumine lähimas tulevikus ei ole tõenäoline. Maksimaalne tulumaksukohustus, mis kaasneks jaotamata kasumi dividendidena väljamaksmisel, on esitatud aastaaruande lisades.

B Tulumaks välisriikides

Välismaal asuvates tütar-ettevõtjates kajastatakse edasilükkunud tulumaksu ajutistelt erinevustelt varade ja kohustuste maksustamisbaasi ja nende bilansiliste maksumuste vahel konsolideeritud aruannetes. Edasilükkunud tulumaksuvara ja -kohustuse kajastamisel kasutatakse bilansilise kohustuse meetodit. Edasilükkunud tulumaksusumma leidmisel kasutatakse maksumäärasid, mis on jõustunud või realselt seadusega sätestatud bilansipäeva seisuga ja mida eeldatavasti rakendatakse arvestuse aluseks oleva edasilükkunud tulumaksu vara realiseerimisel või tulumaksukohustuse tasumisel. Edasilükkunud tulumaksu varasid kajastatakse kõigilt tütar-ettevõtjatesse tehtud investeeringutega seotud maha arvutatavalt ajutistelt erinevustelt ainult sellises ulatuses, mille osas on tõenäoline, et ajutine erinevus tühistub tulevikus ja on küllaldaselt maksustatavat kasumit, mille vastu ajutist erinevust on võimalik kasutada. Seisuga 31. detsember 2021 ja 31. detsember 2020 ei olnud kontsernil edasilükkunud tulumaksuvara ega -kohustusi.

31.7 VARUD

Varud kajastatakse soetusmaksumus või netorealiseerimisväärtuses, kui see on varude soetusmaksumusest madalam. Netorealiseerimisväärtuseks loetakse eeldatavat müügihinda, mida on vähendatud nende varude müügiga seotud kulutuste võrra. Varude soetusmaksumus määratakse kaalutud keskmise soetusmaksumuse meetodil. Varude soetusmaksumusse ei lülitata laenukasutuse kulutusi. Muude kaupade ja materjali varude soetusmaksumus koosneb ostuhinnast, transpordikuludest ning muudest soetamisega otseselt seotud väljaminekutest.

31.8 MATERIAALNE PÕHIVARA

A Kajastamine ja mõõtmine

Materiaalse põhivarana käsitatakse materiaalet vara, mida kasutatakse äritegevuses ning mille eeldatav kasulik tööiga on üle ühe aasta. Materiaalne põhivara kajastatakse soetusmaksumuses, millest on maha arvatud akumuleeritud kulum ja väärtuse langusest tulenevad võimalikud allahindlused. Ostetud põhivara soetusmaksumus sisaldab lisaks ostuhinnale ka kulutusi transpordile ja paigaldamisele ning muid soetuse ja kasutuselevõtuga otseselt seotud väljaminekuid. Omavalmistatud põhivara soetusmaksumus koosneb valmistamisel ja kasutuselevõtul tehtud kulutustest materjalidele, teenustele ja tööjõule.

Kui materiaalse põhivara eri osadel on erineva pikkusega kasulikud eluead, võetakse nad arvele eraldi põhivaraobjektidena (oluliste komponentidena).

Materiaalse põhivara kajastamise lõpetamisest tekkivad kasumid ja kahjumid kajastatakse kasumiaruandes.

B Hilisemad kulutused

Materiaalse põhivara objektile tehtud hilisemad kulutused lisatakse vara soetusmaksumusele ainult juhul, kui on tõenäoline, et kontsern saab tulevikus tehtud kulutustest majanduslikku kasu.

C Kulum

Kulumit arvestatakse lineaarsel meetodil jaotades soetusmaksumuse kuni lõppväärtuseni vara hinnangulisele kasulikule elueale ning see kajastatakse kasumiaruandes. Kapitalirendi korras renditud varasid amortiseeritakse rendiperioodi või nende kasuliku eluea jooksul sõltuvalt sellest, kumb on lühem, v.a juhul, kui on suhteliselt kindel, et kontsern saab vara omanikuks rendiperioodi lõppedes. Maad ei amortiseerita.

MATERIAALSE PÕHIVARA HINNANGULISED ELUEAD ARUANDEPERIOODIL JA VÕRRELDAVAL PERIOODIL OLID JÄRGMISED:

Taristu	Eluiga aastates
hooned	33
gaasitorustikud	50
muud ehitised ja rajatised	10-50
arvutid ja kontoritehnika	3
transpordivahendid	4-20
muud masinad ja seadmed	3-30
inventar	2-10

Amortisatsiooni arvestamise meetodid, kasulik eluiga ja lõppväärtused vaadatakse üle iga aruandeperioodi lõpu seisuga ning muudetakse, kui selleks on vajadus.

31.9 IMMATERIAALNE VARA

A Kajastamine ja mõõtmine

IMMATERIAALSET PÕHIVARA KAJASTATAKSE FINANTSSEISUNDI ARUANDES AINULT JUHUL, KUI ON TÄIDETUD JÄRGMISED TINGIMUSED:

- varaobjekt on kontserni poolt kontrollitav;
- on tõenäoline, et kontsern saab objekti kasutamisest tulevikus tulu;
- objekti soetusmaksumus on usaldusväärselt hinnatav.

Kliendilepingutena on kajastatud äriühenduse käigus arvele võetud sellel hetkel olemas olnud kliendibaasi väärtust.

Ostetud arvutitarkvara kajastatakse immateriaalse varana, kui see ei ole seonduva riistvara lahutamatu osa.

B Hilisemad kulutused

Hilisemad kulutused lisatakse vara soetusmaksumusele vaid juhul, kui need suurendavad vastavast varast saadavat tulevast majanduslikku kasu. Kõik muud kulutused kajastatakse kasumiaruandes perioodil, mil vastavad kulutused tehti.

C Amortisatsioon

Kliendilepingute väärtust amortiseeritakse kahaneva jäägi meetodil 14% (2020: 16% aastas) ning iga bilansi-päeva seisuga viiakse läbi kaetava väärtuse test. Testi käigus diskonteeritakse kliendilepingute rahavoogu riskivaba tulumääraga. Rahavoo arvutamisel kasutatakse kliendilepingute prognoositavaid koguseid, marginaale ja kulusid. Muude immateriaalsete varade amortisatsiooni arvestatakse lineaarsel meetodil jaotades soetusmaksumuse kuni lõppväärtuseni vara hinnangulisele kasulikule elueale. Amortisatsioonikulu kajastatakse kasumiaruandes.

Arvutitarkvara hinnanguline eluiga aruandeperioodil ja võrreldaval perioodil oli 5 aastat.

31.10 KINNISVARA- INVESTEERINGUD

Kinnisvarainvesteeringuid mõõdetakse algselt soetusmaksumuses ning kajastatakse peale esmast arvele võtmist kasutades soetusmaksumuse mudelit.

31.11 MÜÜGIOOTEL VARA

Põhivarad klassifitseeritakse müügiks hoitavaks, kui on väga tõenäoline, et nende jääkmaksumus kaetakse peamiselt müügitehingu, mitte jätkuva kasutuse läbi. Sellist põhivara mõõdetakse jääkmaksumuses või õiglasest väärtuses, millest on maha arvatud müügikulutused, sõltuvalt sellest, kumb on madalam. Kui põhivara on liigitatud müügiks hoitavaks, lõpetatakse selle amortiseerimine.

31.12 FINANTSINSTRUMENDID

A Finantsvarade klassifitseerimine ja hilisem mõõtmine

Algsel kajastamisel klassifitseeritakse finantsvarad ühte järgmistest kategooriatest: mõõdetud amortiseeritud soetusmaksumuses, õiglasest väärtuses läbi muu koondkasumi või õiglasest väärtuses muutustega läbi kasumiaruande mõõdetavad.

Kõik kontsernile kuuluvad tuletisinstrumentide klassifitseeritud finantsvarad on klassifitseeritud seisuga 31. detsember 2021 ja 31. detsember 2020 kategooriasse mõõdetud amortiseeritud soetusmaksumuses. Tuletisinstrumentide, mille suhtes rakendatakse riskimaandamisarvestust, arvestuspõhimõtteid on kirjeldatud punktis (d).

FINANTSVARA MÕÕDETAKE AMORTISEERITUD SOETUSMAKSUMUSES, KUI MÕLEMAD JÄRGMISED TINGIMUSED ON TÄIDETUD:

- finantsvara hoitakse ärimudeli raames, mille eesmärk on hoida finantsvara lepingupõhiste rahavoogude kogumiseks, ja
- finantsvara lepingutingimustest tulenevad kindlaksmääratud kuupäevadel rahavood, mis on ainult põhiosa ja tasumata põhiosalt arvestatud intressi maksed.

Kontsern teeb hinnangu ärimudeli eesmärgi kohta, mille raames finantsvara hoitakse, portfelli tasemel, sest see peegeldab kõige paremini viisi, kuidas äri juhitakse ja infot juhatusele edastatakse. Hindamiseks, kas lepingupõhised rahavood on ainult põhiosa ja intress, määratletakse "põhiosa" kui finantsvara õiglast väärtust esmasel kajastamisel. Intress koosneb tasust, mida arvestatakse raha ajaväärtuse, teatud ajavahe- miku jooksul tasumata põhisummaga seotud krediidiriski ja muude laenamisega seotud põhiliste riskide ja kulude eest (näiteks likviidsusrisk ja administratiivsed kulud), ja kasumimarginaalist.

Algse kajastamise järel mõõdetakse amortiseeritud soetusmaksumuses mõõdetavaid finantsvarasid amortiseeritud soetusmaksumuses kasutades sisemise intressimäära meetodit. Amortiseeritud soetusmaksumust vähendatakse vara väärtuse languse kahjumite võrra. Intressitulu, valuutakursi muutuse kasumid ja kahjumid ning väärtuse languse kahjumid kajastatakse kasumiaruandes. Kajastamise lõpetamisel tekkivad kasumid ja kahjumid kantakse samuti kasumiaruandesse.

B Finantskohustuste klassifitseerimine ja hilisem mõõtmine

Finantskohustused klassifitseeritakse ühte järgmistest kategooriatest: mõõdetud amortiseeritud soetusmaksumuses või õiglasest väärtuses muutustega läbi kasumiaruande mõõdetavad.

Kõik kontsernile kuuluvad tuletisinstrumentide klassifitseeritud finantskohustused on klassifitseeritud seisuga 31. detsember 2021 ja 31. detsember 2020 kategooriasse mõõdetud amortiseeritud soetusmaksumuses. Tuletisinstrumentide, mille suhtes rakendatakse riskimaandamisarvestust, arvestuspõhimõtteid on kirjeldatud punktis (d).

Algse kajastamise järel mõõdetakse amortiseeritud soetusmaksumuses mõõdetavaid finantskohustusi amortiseeritud soetusmaksumuses kasutades sisemise intressimäära meetodit. Intressikulu ja valuutakursi muutuse kasumid ja kahjumid kajastatakse kasumiaruandes. Kajastamise lõpetamisel tekkivad kasumid ja kahjumid kantakse samuti kasumiaruandesse.

31.12 FINANTSINSTRUMENDID, JÄRG

C Kajastamise lõpetamine ja tasaarveldamine

Kontsern lõpetab finantsvara kajastamise, kui lepingulised õigused, mis tagavad varast saadava rahavoo, on lõppenud või kui kontsern on õigused finantsvarast saadavale rahavoole andnud üle tehinguga, millega lähevad üle finantsvara omandiõigusega seotud olulised riskid ja hüved või mille puhul kontsern ei anna üle ega ka säilita olulisi omandiõigusega seotud riske ja hüvesid ning ei säilita kontrolli antud finantsvara üle. Regressiõigusega faktooringut kajastatakse kui nõuete müüki.

Kontsern lõpetab finantskohustuse kajastamise, kui see on kas tasutud, tühistatud või aegunud. Kontsern lõpetab finantskohustuse kajastamise ka juhul, kui selle tingimusi on muudetud ning muudetud tingimustega finantskohustuse rahavood on oluliselt erinevad. Sellisel juhul kajastatakse uus finantskohustus õiglases väärtuses lähtudes muudetud tingimustest.

Finantsvarad ja -kohustused tasaarvestatakse ja saadud netosumma kajastatakse finantsseisundi aruandes ainult siis, kui kontsernil on tasaarvestuseks seaduslik õigus ning ta kavatseb varad ja kohustused tasaarvestada netosummas või realiseerida vara ning täita kohustuse üheaegselt.

D Tuletisinstrumendid

Kontsern on sõlminud tuletisinstrumentide lepinguid, et maandada oma maagaasi ja elektrienergia hinnariski.

Tuletisinstrumente mõõdetakse nii algselt kui ka algse kajastamise järel õiglases väärtuses. Kontsern määratleb enamiku oma tuletisinstrumentidest riskimaandamisinstrumentidena, millega maandatakse rahavoogude kõikumisi, mis tulenevad kõrge tõenäosusega prognoositavate tehingute kaubahinna muutustest.

Riskimaandamissuhte alustamisel dokumenteerib kontsern riskihalduse eesmärgi ja riskimaandamise strateegia. Kontsern dokumenteerib ka majandusliku suhte riskimaandamisobjekti ja riskimaandamisinstrumendi vahel, sh kas riskimaandamisobjekti ja riskimaandamisinstrumendi rahavood eeldatavasti tasakaalustavad üksteist.

Kui tuletisinstrument on määratletud rahavoogude riskimaandamise instrumendina, kajastatakse efektiivne osa tuletisinstrumenti õiglase väärtuse muutustest muus koondkasumis ja akumuleeritakse riskimaandamise reservi. Efektiivne osa tuletisinstrumenti õiglase väärtuse muutusest, mida võib kajastada muus koondkasumis, on piiratud riskimaandamisobjekti õiglase väärtuse kumulatiivse muutusega alates selle jõustumisest. Ebaefektiivne osa tuletisinstrumenti õiglase väärtuse muutusest kajastatakse koheselt kasumiaruandes.

Riskimaandamisreservi summa klassifitseeritakse ümber kasumiaruandesse või kajastatakse varude soetusmaksumuses sel perioodil või nendel perioodidel, mil maandatavad prognoositavad rahavood mõjutavad kasumit või kahjumit.

Kui riskimaandamisinstrument ei vasta enam riskimaandamisarvestuse kriteeriumitele või riskimaandamisinstrument müüakse, aegub, lõpetatakse või kasutatakse ära, lõpetatakse riskimaandamisarvestus edasiulatavalt. Kui rahavoogude riskimaandamisinstrumentide suhtes on riskimaandamisarvestus lõpetatud, jääb summa, mis on kogunenud riskimaandamisreservi omakapitali koosseisu kuni see klassifitseeritakse kasumiaruandesse või kajastatakse varude soetusmaksumuses samal perioodil või perioodidel, kui maandatud rahavood mõjutavad kasumit või kahjumit. Kui maandatud tuleviku rahavoogude tekkimist enam ei eeldata, klassifitseeritakse riskimaandamisreservi kantud summad koheselt kasumiaruandesse.

31.13 RAHA JA RAHA EKVIVALENDID

Raha ning raha ekvivalentidena kajastatakse arvelduskontosid pankades ja raha teel pankadesse ning lühiajalisi kõrge likviidsusega investeeringuid pankades.

31.14 AKTSIAKAPITAL

Lihtaktsiad kajastatakse omakapitali koosseisus. Eelisaktsiad ei ole emiteeritud.

Äriseadustiku nõuete kohaselt peab emaettevõtja moodustama puhaskasumist kohustusliku reservkapitali, mille miinimumsuurus on 1/10 aktsiakapitalist. Iga-aastase kohustusliku eraldise suurus on 1/20 aruandeaasta puhaskasumist kuni reservkapitali määra täitumiseni. Reservkapitali võib kasutada kahjumite katmiseks, kui seda ei ole võimalik katta vabast omakapitalist, samuti aktsiakapitali suurendamiseks.

31.15 VÄÄRTUSE LANGUS

A Tuletisinstrumentideks mitteolevad finantsvarad

Kontsern kajastab eeldatava krediidikahju allahindlust amortiseeritud soetusmaksumuses mõõdetavate finantsvarade ja lepinguliste varade suhtes. Kontsern mõõdab kahju allahindlust summas, mis võrdub kehtivusaja jooksul eeldatava krediidikahju summaga. Hindamaks, kas finantsvaraga seotud krediidirisk on oluliselt suurenenud peale esmast kajastamist ja eeldatava krediidikahju mõõtmiseks tugineb kontsern mõistlikule ja toetavale informatsioonile, mis on oluline ja kättesaadav ilma liigsete kulude või pingutuseteta. See hõlmab nii kvantitatiivset kui ka kvalitatiivset informatsiooni ja analüüsi lähtudes kontserni ajaloolisest kogemusest ja krediidihinnangust ning võttes arvesse ka tulevikku suunatud informatsiooni. Kontsern eeldab, et finantsvara krediidirisk on oluliselt suurenenud, kui maksetähtaeg on ületatud üle 30 päeva.

Eeldatavad krediidikahjumid on tõenäosustega kaalutud hinnangud krediidikahjudest. Asjaoludeks, mis viitavad, et finantsvarad on krediidi tõttu langenud väärtusega finantsvarad, võivad olla

- võlgniku olulised finantsraskused;
- kontsernile võlgnetava summa ümberstruktureerimine tingimustel, mida kontsern ei peaks üldreeglina vastuvõetavaks;
- võlgniku või emiteerija pankrotistumisele viitavate tunnuste esinemine;
- võlgnike või emiteerijate maksestaatuses ilmnenu ebasoodsad muutused;
- jälgitavad andmed, mis viitavad sellele, et esines oluline langus finantsvarade grupi oodatavatest rahavoogudest.

Finantsvara bruto jääkmaksumus kantakse maha, kui kontsernil ei ole mõistlikku ootust, et finantsvara maksumus saab täielikult või osaliselt kaetud.

B Mittefinantsvarad

Kontsern hindab igal aruandekuupäeval, kas eksisteerib tõendeid mittefinantsvara (välja arvatud varud) raamatupidamisväärtuse languse kohta. Juhul kui taolisi tõendeid esineb, hindab kontsern vara kaetavat väärtust. Vara väärtuse languse testimiseks koondatakse varad väikseimasse varasid hõlmavasse rühma, mis loob oma jätkuva tegevusega rahavoogusid, mis on valdavas osas sõltumatud muude varade või raha teenivate üksuste poolt loodavatest rahavoogudest.

Vara või raha teeniva üksuse kaetav väärtus on kas selle vara kasutusväärtus või raha teeniva üksuse õiglane väärtus, millest on maha arvatud müügikulud, olenevalt sellest, kumb on suurem. Kasutusväärtuse hindamisel diskonteeritakse hinnangulisi tulevasi rahavooge diskontomääruga, mis väljendab hetke turuhinnanguid raha ajaväärtuse ja vara või raha teeniva üksusega seotud iseloomulike riskide kohta. Kui vara või raha teeniva üksuse raamatupidamisväärtus ületab vara või raha teeniva üksuse hinnangulist kaetavat väärtust, kajastatakse väärtuse langusest tulenev kahjum. Varade väärtuse langusest tulenevad kahjumid kajastatakse kasumiaruandes.

Varasematel perioodidel kajastatud väärtuse langusest tulenenud kahjumite puhul hinnatakse igal aruandekuupäeval, kas eksisteerib tõendeid sellest, et kahjum on vähenenud või seda enam ei eksisteeri. Varem kajastatud vara väärtuse langusest tulenenud kahjum tühistatakse, kui kaetava väärtuse määramisel kasutatud hinnangud on muutunud. Varem kajastatud vara väärtuse langusest tulenenud kahjum tühistatakse ainult ulatuses, mille võrra vara raamatupidamisväärtus ei ületa raamatupidamisväärtust, mis oleks kindlaks määratud (ilma kulumi või amortisatsioonita), kui vara väärtuse langusest tulenevat kahjumit ei oleks kajastatud.

31.16 ERALDISED

Eraldisi kajastatakse juhul, kui kontsernil on minevikus aset leidnud sündmustest tulenev seaduslik või faktiline kohustus, kohustuse realiseerumine nõuab ressursidest loobumist ja summa suurus on võimalik usaldusväärselt mõõta. Eraldisi kajastatakse kohustuse täitmiseks vajalike kulutuste nüüdiseväärtuses, kasutades intressimäära, mis kajastab turu hinnanguid raha hetkeväärtusele ja kohustusele iseloomulikele riskidele. Aja möödumise tõttu toimunud eraldise summa kasv kajastatakse finantskuluna.

GARANTIID

Garantiieraldis moodustatakse, kui müüakse tooteid või teenuseid, millele on antud garantii. Eraldise moodustamisel lähtutakse ajaloolisest kogemusest ning kaalutakse võimalikke tulemusi vastavalt nende toimumise tõenäosustele.

TÖÖTAJATEGA SEOTUD ERALDISED

Kui kontsernil on tekkinud kohustus maksta oma endistele töötajatele töösuhtejärgseid hüvitisi, moodustatakse nimetatud kulutuste katmiseks vastav eraldis. Eraldise hindamisel võetakse arvesse võetud kohustustes seatud tingimused ning eeldatav väljamakseid saavate isikute arv. Juhatusel liikmete teenistussuhte järgsete hüvitiste eraldise moodustamisega kaasnev kulu kajastatakse kasumiaruandes juhatusel liikmete eeldatava teenistusperioodi jooksul.

31.17 RENDID

Lepingu sõlmimisel hindab kontsern, kas tegemist on rendilepinguga või kas see sisaldab rendisuhet. Leping on rendileping või sisaldab rendisuhet juhul, kui lepinguga antakse tasu eest õigus kontrollida kindlaksmääratud vara kasutamist teatud ajavahemikus. Hindamisel, kas lepinguga antakse õigus kontrollida kindlaksmääratud vara kasutamist, lähtub kontsern IFRS 16-s toodud rendi definitsioonist.

A Kontsern rentnikuna

Kontsern jaotab rendikomponenti sisaldava lepingu sõlmimisel või muutmisel lepingu kohase tasu igale rendikomponendile, võttes aluseks rendikomponendi suhtelise eraldiseisva hinna.

Rendiperioodi alguse seisuga kajastab kontsern kasutusõiguse alusel kasutatava vara ja rendikohustise. Kasutusõiguse alusel kasutatav vara mõõdetakse algselt soetusmaksumuses, mis sisaldab rendikohustise algsel mõõtmisel kindlaks tehtud summat, mida on korrigeeritud kõigi rendiperioodi alguses ja enne seda tehtud rendimaksetega ning millele on lisatud kõik esmased otsekulutused ja hinnangulised kulutused, mis tekivad seoses alusvara lammutamise ja teisaldamisega või alusvara või selle asukoha taastamisega, miinus saadud rendistii- mulid.

Pärast rendiperioodi algust amortiseeritakse kasutusõiguse alusel kasutatavat vara lineaarsel meetodil rendiperioodi algusest kuni rendiperioodi lõpuni, v.a juhul, kui rendilepingu lõppedes läheb

alusvara omandiõigus kontsernile üle või kasutusõiguse alusel kasutatava vara maksumuse kindlaksmääramisel on eeldatud, et kontsern realiseerib ostuõiguse. Sellisel juhul amortiseeritakse kasutusõiguse alusel kasutatavat vara alusvara kasuliku eluea lõpuni, mis on määratud samal põhimõttel nagu materiaalsete põhivarade puhul. Lisaks eeltoodule vähendatakse kasutusõiguse alusel kasutatava vara väärtust väärtuse langusest tulenevate kahjumite võrra, kui neid esineb, ja korrigeeritakse vastavalt teatud muutustele rendikohustise väärtuses.

Rendiperioodi alguses mõõdetakse rendikohustist selleks kuupäevaks tasumata rendimaksete nüüdisväärtuses. Rendimaksud diskontseeritakse rendi sisemise intressimääraga või kui seda määrat ei ole võimalik hõlpsasti kindlaks teha, kontserni alternatiivse laenuintressimääraga.

RENDIKOHUSTISE MÕÕTMISEL ARVESSE VÕETAVAD RENDIMAKSED SISALDAVAD JÄRGMISI SUMMASID:

- fikseeritud maksed;
- muutuvad rendimaksud, mis sõltuvad indeksist või määrast ja mille esmaseks mõõtmiseks kasutatakse rendiperioodi alguses kehtivat indeksit või määrat.

Rendikohustist mõõdetakse amortiseeritud soetusmaksumuses kasutades efektiivse intressimäärat meetodit. Rendikohustist hinnatakse ümber, kui toimuvad muutused tulevastes rendimaksetes tulenevalt indeksist või määrast, kui muutub kontserni hinnang summade osas, mida kontsern peab

eeldatavasti tasuma jääkväärtuse garantii alusel või kui kontsern muudab oma hinnangut ostuõiguse, pikendamise või lõpetamise võimaluse osas. Kui rendikohustist hinnatakse ümber sellisel viisil, korrigeeritakse ümberhindluse summa võrra kasutusõiguse alusel kasutatava vara bilansilist maksumust või juhul, kui kasutusõiguse alusel kasutatava vara jääkväärtus on vähenenud nullini, kajastatakse kasumiaruandes.

Kontsern on otsustanud mitte arvele võtta kasutusõiguse alusel kasutatavat vara ja rendikohustist lühiajaliste rentide puhul ja rendilepingute puhul, mille alusvara väärtus on väike. Selliste rentide puhul kajastab kontsern rendimakseid kuluna lineaarsel meetodil rendiperioodi jooksul.

B Kontsern rendileandjana

Kui kontsern tegutseb rendileandjana, määratleb ta rendiperioodi alguses iga rendi puhul, kas tegemist on kapitali- või kasutusrendiga. Rendilepingu liigitamiseks hindab kontsern, kas kõik olulised alusvara omandiga seotud riskid ja hüved kanduvad üle rentnikule. Kui see nii on, liigitatakse rendileping kapitalirendiks, vastasel juhul kasutusrendiks.

Kontsern kajastab kasutusrendi lepingute alusel saadud rendimaksud rendiperioodi jooksul lineaarselt tuluna kasumiaruande real "Müügitulu".

31.18 ÄRIKASUM

Ärikasum on kontserni jätkuvatest põhitegevuse tulu tootvatest tegevustest tekkinud tulemus koos muude äritegevuse tulude ja kuludega. Ärikasum ei sisalda neto finantstulusid (-kulusid) ja tulumaksukulu.

31.19 ÕIGLASE VÄÄRTUSE MÕÕTMINE

Õiglane väärtus on hind, mida oleks võimalik saada mõõtmiskuupäeval vara müügil või maksta kohustuse üleandmisel turuosaliste vahel tava- pärasel tehingus põhiturul või selle puudumisel kõige soodsamal turul, millele kontsernil on juurdepääs. Kohustuse õiglane väärtus kajastab selle mittetäitmise riski.

Kontsern kasutab, kui see on kättesaadav, instrumentide õiglase väärtuse määramiseks noteeritud turuhinda aktiivsel turul. Turgu peetakse aktiivseks, kui vara või kohustuse tehingud toimuvad piisavalt regulaarselt ja piisavates mah- tudes, nii et on tagatud regulaarselt kättesaadav hinnainformatsioon.

Kui aktiivsel turul noteeritud turuhind puudub, määrab kontsern õiglase väärtuse hindamisteh- nikate abil kasutades maksimaalselt olulisi jälgi- tavaid sisendeid ja minimaalselt mittejälgitavaid sisendeid. Valitud väärtuse hindamise tehnika võtab arvesse kõiki faktoreid, mida turuosalised võtaks arvesse selle tehingu hinna määramisel. Parimaks finantsinstrumendi õiglase väärtuse tõendiks algsel kajastamisel on tema tehingu- hind, st saadud või makstud tasu õiglane väärtus.

31.20 TINGIMUSLIKUD KOHUSTUSED

Võimalikud kohustused, mille realiseerumine on vähetõenäoline või millega kaasnevate kulutuste suurus ei ole võimalik piisava usaldusväarsusega hinnata, kuid mis teatud tingimustel võivad tulevikus muutuda kohustusteks, on avalikustatud raamatupidamise aastaaruande lisades tingimuslike kohustustena.

32. SENI VEEL JÕUSTUMATA STANDARDID, TÕLGENDUSED JA OLEMASOLEVATE STANDARDITE MUUDATUSED

Järgmised uued ja muudetud standardid jõustuvad perioodide kohta, mis algavad peale 1. jaanuari 2022 ja mille puhul on varasem rakendamine lubatud. Kontsern ei ole ennetähtaegselt neid uusi või muudetud standardeid käesoleva aruande koostamisel rakendanud. Uutel ja muudetud standarditel ei ole eeldatavasti olulist mõju kontserni konsolideeritud finantsaruannetele.

- COVID-19-ga seotud rendihinna alandamine pärast 30. juunit 2021 (standardi IFRS 16 muudatus);
- Standardi IAS 1 „Finantsaruannete esitamine“ muudatused;
- Standardi IAS 1 „Finantsaruannete esitamine“ ja IFRSi rakendusjuhendi nr 2 „Olulisuse üle otsustamine“ muudatused;
- Standardi IAS 8 „Arvestuspõhimõtted, arvestushinnangute muutused ja vead“ muudatused;
- Standardi IAS 12 „Tulumaks“ muudatused;
- Standardi IFRS 3 „Äriühendused“ muudatused;
- Standardi IAS 16 „Materiaalsed põhivarad“ muudatused;
- Standardi IAS 37 „Eraldised, tingimuslikud kohustised ja tingimuslikud varad“ muudatused;
- Iga-aastased IFRS-i edasiarendused 2018–2020.

33. BILANSIPÄEVA JÄRGSED SÜNDMUSED

Ukraina ja Venemaa vaheline konflikt ning sellest tulenevate Venemaa sanktsioonide mõju.

2022. aasta algus on olnud Euroopa jaoks traagiline ning selle tulemusena on kontserni jaoks tegevuskeskkond pärast aruandekuupäeva oluliselt halvenenud. Euroopa Liidu ja teiste lääneriikide poolt on Venemaale kehtestatud sanktsioonid ning arutusel on täiendavaid piiranguid, mis võivad põhjustada energiatarnete piiramist Venemaalt. Kontsern võttis viivitamatult kasutusele meetmed äri jätkusuutlikkuse tagamiseks, mis muuhulgas sisaldavad täiendavate gaasi tarneallikate leidmist, pidevat suhtlust riigiga tarnekindluse tagamiseks ning klientide informeerimist tagamaks gaasi tarbimine ja maksete regulaarne laekumine.

Möödunud majandusaastal teenis kontsern ligikaudu 82% oma kliendilepingutest saadud müügitulust (2020. aastal 373 286 tuhat eurot) maagaasi müügist. Valdav osa Eesti Gaasi poolt ja Baltikumis ning Soomes müüdavast maagaasist pärineb Venemaalt. Kui Euroopa Liit ja teised lääneriigid peaksid piirama Vene päritolu maagaasi importi, siis võib see

tekitada tõrkeid klientide varustamisel maagaasiga. Kontsern on astunud mitmesuguseid samme maagaasi tarnekindluse tagamiseks, nagu alternatiivsed tarned LNG näol, et tagada oma tegevuse jätkusuutlikkus. Nende meetmete finantsmõju ei ole hetkel võimalik usaldusväärset hinnata. Kuna Baltikumi ja Soome gaasi müük ning tarbimine on ajalooliselt sõltunud paljuski vene import gaasist, siis eksisteerib risk, et kontserni varade, nagu gaasijaotusvõrk ja LNG offgrid jaamade väärtus võib langeda. Majanduskeskkonna muutus võib avaldada mõju klientide maksekäitumisele, mille tõttu võivad tähtaja ületanud võlgnevuste katteks moodustatud allahindlused vajada korrigeerimist.

Kuna pole teada, kui kaua kestab Ukraina ja Venemaa vaheline konflikt ning kas ja kui siis milliseid täiendavaid piiranguid võib Euroopa Liit koos teiste lääneriikidega Venemaal kehtestada, siis ei ole kriisi finantsmõju hetkel võimalik usaldusväärset hinnata. Juhatus arvab siiski, et kontsernil on oma tegevuse toetamiseks piisavalt likviidsust ja tegevuse jätkuvus on tagatud.

Juhatuse allkirjad 2021. a majandusaasta aruandele

Eesti Gaasi kontserni 31. detsembril 2021 lõppenud majandusaasta aruanne koosneb tegevusaruandest, konsolideeritud raamatupidamise aastaaruandest, sõltumatu vandeaudiitori aruandest ja kasumi jaotamise ettepanekust. Juhatus on koostanud tegevusaruande, konsolideeritud raamatupidamise aastaaruande ja kasumi jaotamise ettepaneku.

JUHATUSE ESIMEES

**ANTS
NOOT**



JUHATUSE LIIGE

**MARGUS
KAASIK**



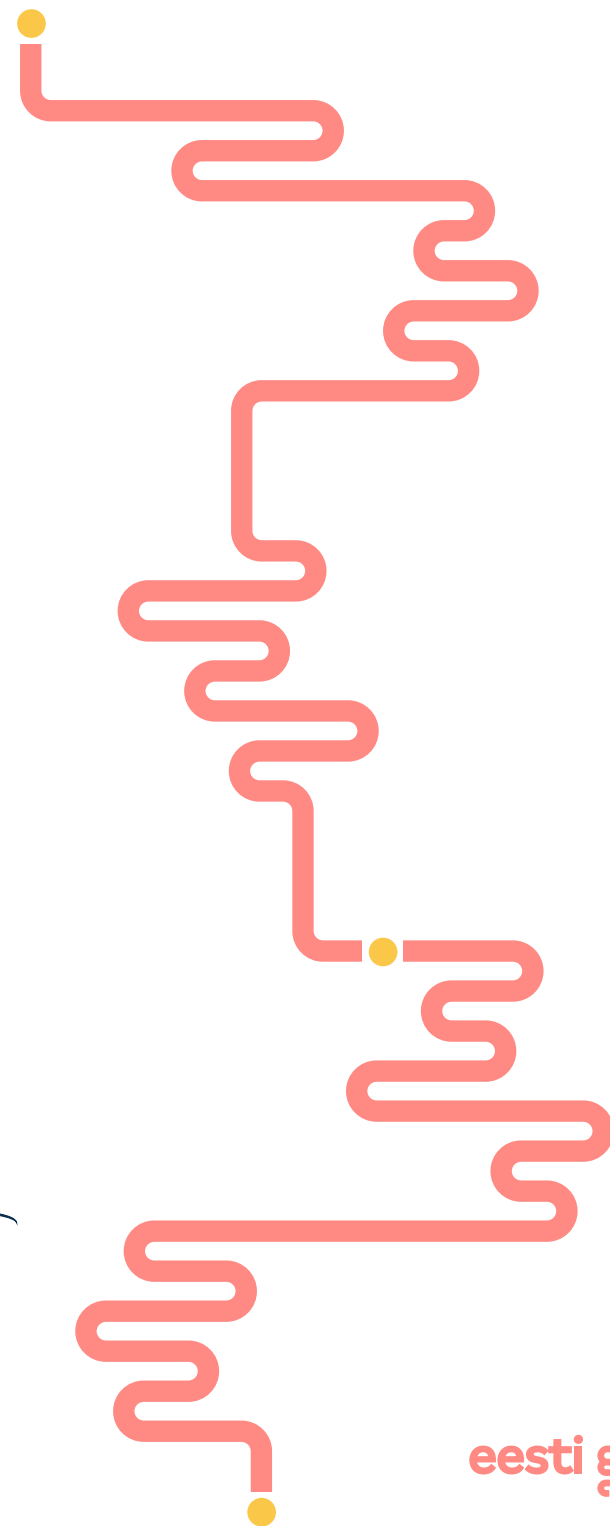
JUHATUSE LIIGE

**RAUL
KOTOV**



JUHATUSE LIIGE

**KALEV
REILJAN**





KPMG Baltics OÜ
Narva mnt 5
Tallinn 10117
Estonia

Telephone +372 6 268 700
Fax +372 6 268 777
Internet www.kpmg.ee

Sõltumatu vandeaudiitori aruanne

Eesti Gaas AS aktsionäridele

Arvamus

Oleme auditeerinud Eesti Gaas AS ja tema tütarettevõtjate (koos nimetatud kontsern) konsolideeritud raamatupidamise aastaaruannet, mis sisaldab konsolideeritud finantsseisundi aruannet seisuga 31. detsember 2021, konsolideeritud kasumi- ja koondkasumiaruannet, konsolideeritud rahavoogude aruannet ja konsolideeritud omakapitali muutuste aruannet eeltoodud kuupäeval lõppenud aasta kohta ja konsolideeritud raamatupidamise aastaaruande lisasid, sealhulgas märkimisväärsete arvestuspõhimõtete kokkuvõtet.

Meie arvates kajastab eespool mainitud konsolideeritud raamatupidamise aastaaruanne kõigis olulistes osades õiglaselt kontserni konsolideeritud finantsseisundit seisuga 31. detsember 2021 ning sellel kuupäeval lõppenud majandusaasta konsolideeritud finantstulemust ja konsolideeritud rahavoogusid kooskõlas rahvusvaheliste finantsaruandluse standarditega, nagu need on vastu võetud Euroopa Liidu poolt.

Arvamuse alus

Viisime auditi läbi kooskõlas rahvusvaheliste auditeerimise standarditega (Eesti). Meie kohustusi vastavalt nendele standarditele kirjeldatakse täiendavalt meie aruande osas „Vandeaudiitori kohustused seoses konsolideeritud raamatupidamise aastaaruande auditiga”. Me oleme kontsernist sõltumatud kooskõlas kutseliste arvestusekspertide eetikakoodeksiga (Eesti) (sh sõltumatuse standardid), ja oleme täitnud oma muud eetikaalased kohustused vastavalt nendele nõuetele. Me usume, et auditi tõendusmaterjal, mille oleme hankinud, on piisav ja asjakohane aluse andmiseks meie arvamusele.



Muu informatsioon

Juhtkond vastutab muu informatsiooni eest. Muu informatsioon sisaldab tegevusaruannet, kuid ei hõlma konsolideeritud raamatupidamise aastaaruannet ega meie asjaomast vandeaudiitori aruannet.

Meie arvamus konsolideeritud raamatupidamise aastaaruande kohta ei hõlma muud informatsiooni ja me ei tee selle kohta mingis vormis kindlustandvat järeldust.

Seoses meie konsolideeritud raamatupidamise aastaaruande auditiga on meie kohustus lugeda muud informatsiooni ja kaaluda seda tehes, kas muu informatsioon lahknep oluliselt konsolideeritud raamatupidamise aastaaruandest või meie poolt auditi käigus saadud teadmistest või tundub muul viisil olevat oluliselt väärkajastatud. Lisaks on meie kohustus avaldada, kas tegevusaruandes esitatud informatsioon on vastavuses kohalduvate seaduses sätestatud nõuetega.

Kui me teeme tehtud töö põhjal järelduse, et muu informatsioon on oluliselt väärkajastatud, oleme kohustatud sellest faktist aru andma. Meil ei ole sellega seoses millegi kohta aru anda ning avaldame, et tegevusaruandes esitatud informatsioon on olulises osas kooskõlas konsolideeritud raamatupidamise aastaaruandega ning kohalduvate seaduses sätestatud nõuetega.

Juhtkonna ja nende, kelle ülesandeks on valitsemine, kohustused seoses konsolideeritud raamatupidamise aastaaruandega

Juhtkond vastutab konsolideeritud raamatupidamise aastaaruande koostamise ja õiglase esitamise eest kooskõlas rahvusvaheliste finantsaruandluse standarditega, nagu Euroopa Liit on need vastu võtnud ja sellise sisekontrolli eest, nagu juhtkond peab vajalikuks, et võimaldada kas pettusest või veast tulenevate oluliste väärkajastamisteta konsolideeritud raamatupidamise aastaaruande koostamist.

Konsolideeritud raamatupidamise aastaaruande koostamisel on juhtkond kohustatud hindama grupi suutlikkust jätkata jätkuvalt tegutsevana, esitama infot, kui see on asjakohane, tegevuse jätkuvusega seotud asjaolude kohta ja kasutama tegevuse jätkuvuse arvestuse alusprintsipi, välja arvatud juhul, kui juhtkond kavatab kas grupi likvideerida või tegevuse lõpetada või tal puudub sellele realistlik alternatiiv.

Need, kelle ülesandeks on valitsemine, vastutavad grupi konsolideeritud raamatupidamise aruandlusprotsessi üle järelevalve teostamise eest.



Vandeauditori kohustused seoses konsolideeritud raamatupidamise aastaaruande auditiga

Meie eesmärk on saada põhjendatud kindlus selle kohta, kas konsolideeritud raamatupidamise aastaaruanne tervikuna on kas pettusest või veast tulenevate oluliste väärkajastamisteta, ja anda välja vandeauditori aruanne, mis sisaldab meie arvamust. Põhjendatud kindlus on kõrgetasemeline kindlus, kuid see ei taga, et olulise väärkajastamise eksisteerimisel see kooskõlas rahvusvaheliste auditeerimise standarditega (Eesti) läbiviidud auditi käigus alati avastatakse. Väärkajastamised võivad tuleneda pettusest või veast ja neid peetakse oluliseks siis, kui võib põhjendatult eeldada, et need võivad üksikult või koos mõjutada majanduslikke otsuseid, mida kasutajad konsolideeritud raamatupidamise aastaaruande alusel teevad.

Kasutame auditeerides vastavalt rahvusvaheliste auditeerimise standarditele (Eesti) kutsealast otsustust ja säilitame kutsealase skeptitsismi kogu auditi käigus. Me teeme ka järgmist:

- teeme kindlaks ja hindame konsolideeritud raamatupidamise aastaaruande kas pettusest või veast tuleneva olulise väärkajastamise riskid, kavandame ja teostame auditiprotseduurid vastuseks nendele riskidele ning hangime piisava ja asjakohase auditi tõendusmaterjali, mis on aluseks meie arvamusele. Pettusest tuleneva olulise väärkajastamise mitteavastamise risk on suurem kui veast tuleneva väärkajastamise puhul, sest pettus võib tähendada salakokkulepet, võltsimist, info esitamata jätmist, vääresitiste tegemist või sisekontrolli eiramist;
- omandame arusaamise auditi puhul asjassepuutuvast sisekontrollist, et kavandada nendes tingimustes asjakohaseid auditiprotseduure, kuid mitte arvamuse avaldamiseks kontserni sisekontrolli tulemuslikkuse kohta;
- hindame kasutatud arvestuspõhimõtete asjakohasust ning juhtkonna arvestushinnangute ja nendega seoses avalikustatud info põhjendatust;
- teeme järelduse juhtkonna poolt tegevuse jätkuvuse arvestuse alusprintsipi kasutamise asjakohasuse kohta ja saadud auditi tõendusmaterjali põhjal selle kohta, kas esineb olulist ebakindlust sündmuste või tingimuste suhtes, mis võivad tekitada märkimisväärset kahtlust kontserni suutlikkuses jätkata jätkuvalt tegutsevana. Kui me teeme järelduse, et eksisteerib oluline ebakindlus, oleme kohustatud juhtima vandeauditori aruandes tähelepanu konsolideeritud raamatupidamise aastaaruandes selle kohta avalikustatud infole või kui avalikustatud info on ebapiisav, siis modifitseerima oma arvamust. Meie järeldused põhinevad vandeauditori aruande kuupäevani saadud auditi tõendusmaterjalil. Tulevased sündmused või tingimused võivad siiski kahjustada kontserni suutlikkust jätkata jätkuvalt tegutsevana;
- hindame konsolideeritud raamatupidamise aastaaruande üldist esitusviisi, struktuuri ja sisu, sealhulgas avalikustatud informatsiooni, ning seda, kas konsolideeritud raamatupidamise aastaaruanne esitab aluseks olevaid tehinguid ja sündmusi viisil, millega saavutatakse õiglane esitusviis.
- hangime kontserni majandusüksuste või äritegevuste finantsteabe kohta piisava asjakohase tõendusmaterjali, et avaldada aramus kontserni konsolideeritud finantsaruannete kohta. Me vastutame kontserni auditi juhtimise, järelevalve ja läbiviimise eest. Me oleme ainuvastutavad oma auditiarvamuse eest.



Me vahetame nendega, kelle ülesandeks on valitsemine, infot muu hulgas auditi planeeritud ulatuse ja ajastuse ning märkimisväärsete auditi tähelepanekute kohta, sealhulgas mistahes sisekontrolli märkimisväärsete puuduste kohta, mille oleme tuvastanud auditi käigus.

Tallinn, 26. märts 2022

Andris Jegers

Vandeauditiitori number 171

Kaidi Rannak

Vandeauditiitori number 696

KPMG Baltics OÜ

Audiitorettevõtja tegevusluba nr 17

KPMG Baltics OÜ

Narva mnt 5
Tallinn 10117
Estonia

Tel +372 626 8700
www.kpmg.ee

KPMG Baltics OÜ, an Estonian limited liability company and a member firm of the KPMG network of independent member firms affiliated with KPMG International Cooperative (“KPMG International”), a Swiss entity. Reg no 10096082.

Kasumi jaotamise ettepanek

Eesti Gaasi kontserni jaotamata kasum seisuga 31. detsember 2021 oli 57 892 221,63 eurot, millest 2021. a puhaskasum moodustas 25 833 742,28 eurot.

Juhatus teeb äriseadustiku § 332 alusel ettepaneku kanda Eesti Gaasi kontserni 2021. a kasum jaotamata kasumisse.

Emaettevõtja müügitulu jaotus tegevusalade kaupa

1. JAANUAR - 31. DETSEMBER 2021 (tuhandetes eurodes)

Tegevusala	Müügitulu
Gaasimüük magistraalvõrkude kaudu (35231)	320 772
Elektrienergia müük (35141)	10 129
Mootorikütuse hulgemüük (46712)	4 959
Mootorikütuse jaemüük, sh tanklate tegevus (47301)	4 209
Enda või renditud kinnisvara üürileandmine ja käitus (68201)	373
Muud kaubad ja teenused	5 901
KOKKU	346 343