

eesti gaas



Aastaruanne 2018

Aastaaruanne 2018

Äriniimi: AS Eesti Gaas

Äriregistri kood: 10178905

Aadress: Sadama 7, Tallinn 10111

Telefon: +372 6 303 003

E-post: info@gaas.ee

Põhitegevusala: maagaasi müük

Majandusaasta algus: 1. jaanuar 2018

Majandusaasta lõpp: 31. detsember 2018

Sisukord

- 3** Tegevusaruanne
- 4** Ettevõtte ülevaade
- 5** Turuolukord
- 6** Maagaasi tarbimine
- 6** Müügitegevus
- 10** Kasumlikkus
- 10** Investeeringud
- 10** Finantseerimine
- 11** Finantssuhtarvud
- 12** Konsolideeritud raamatupidamise aastaaruanne
- 17** Konsolideeritud raamatupidamise aastaaruande lisad
- 49** Juhatuse allkirjad 2018. a majandusaasta aruandele
- 50** Sõltumatu vandeaudiitori aruanne
- 54** Kasumi jaotamise ettepanek
- 54** Emaettevõtja müügitulu jaotus tegevusalade kaupa

eesti gaas



Tegevusaruanne

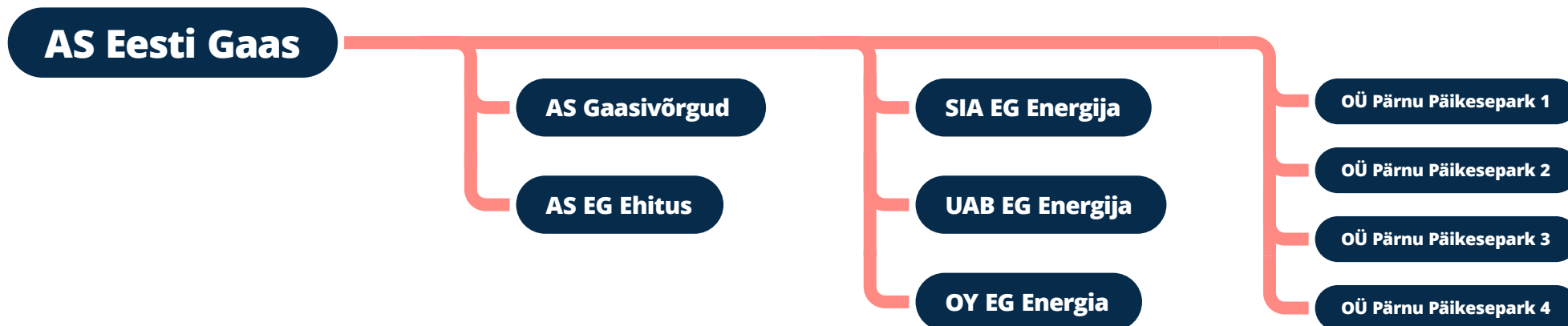
Ettevõtte ülevaade

AS Eesti Gaas on pikaajalise kogemusega energiafirma, üks suurimatest Eestis. Ettevõtte tuumtoode ja põhiline kompetentsivaldkond on maagaas, mida müüme erinevate toodetena – läbi gaasivõrgu kliendini tarnitud torugaasina, autotanklates kokkusurutud surumaagaasina (CNG) ja Eestis toodetud rohegaasina ning poolhaagistega kohale toodult või otse terminalidest kliendile üle antud veeldatud maagaasina (LNG). AS Eesti Gaas varustab torugaasiga kümnet Eesti maakonda. Ettevõtte surugaasitanklate võrk on turu suurim ja kasvab järjepidevalt. Ainsana Baltimaades suudame pakkuda stabiilset LNG punkerdamise teenust. Jätkuvalt kasvav ärivaldkond on elektrienergia müük ning uue ärisuunana arendame energiatootmise lahendusi.

ASi Eesti Gaas kontserni kuuluvad Eestis tegutsevad 100%-lised tütar-ettevõtted AS Gaasivõrgud ja AS EG Ehitus. Eesti Gaasile kuulub 80%-line osalus neljas päikseenergia tootmisega tegelevas ettevõttes, milles on kaasosanikuks Pärnu munitsipaalettevõtte OÜ Paikre. Eesti Gaas tegutseb Lätis SIA EG Energija, Leedus UAB EG Energija ja Soomes OY EG Energia nime all, pakkudes äriklientidele energialahendusi.

Eesti Gaas kuulub 100%-liselt Eesti erakapitalile, ettevõtte ainuomanikuks on AS Infortar. Varem väikeaktsionäridele kuulunud osaluse ASis Eesti Gaas ostis AS Infortar välja 2018. aasta lõpus.

AS-I EESTI GAAS KONTSERNI STRUKTUUR

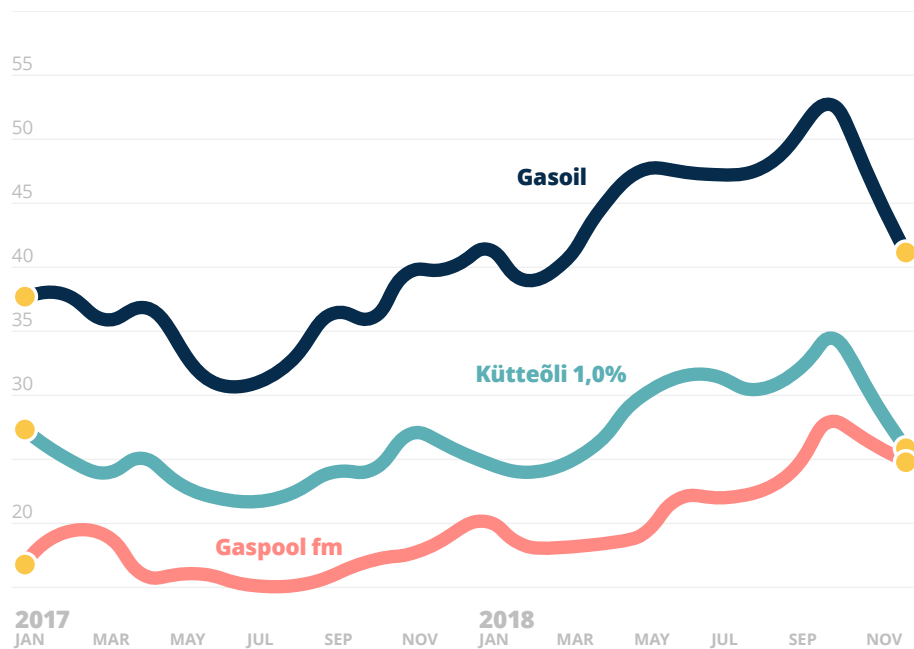


Turuolukord

Maagaasi turg

Euroopa maagaasihinnad liikusid 2018. aastal valdavalt tõusutrendis seoses nafta turuhinna tõusuga. Maagaasi hind oli eriti volatiilne aasta teisel poolel ning saavutas tiptaseme oktoobrikuus, mil saavutas viimase viie aasta kõrgeima taseme. Lisaks nafta hinnale toetas maagaasi hinda LNG nõudlus Aasias, mis viis LNG hinna tõusule nii Aasias kui Euroopas.

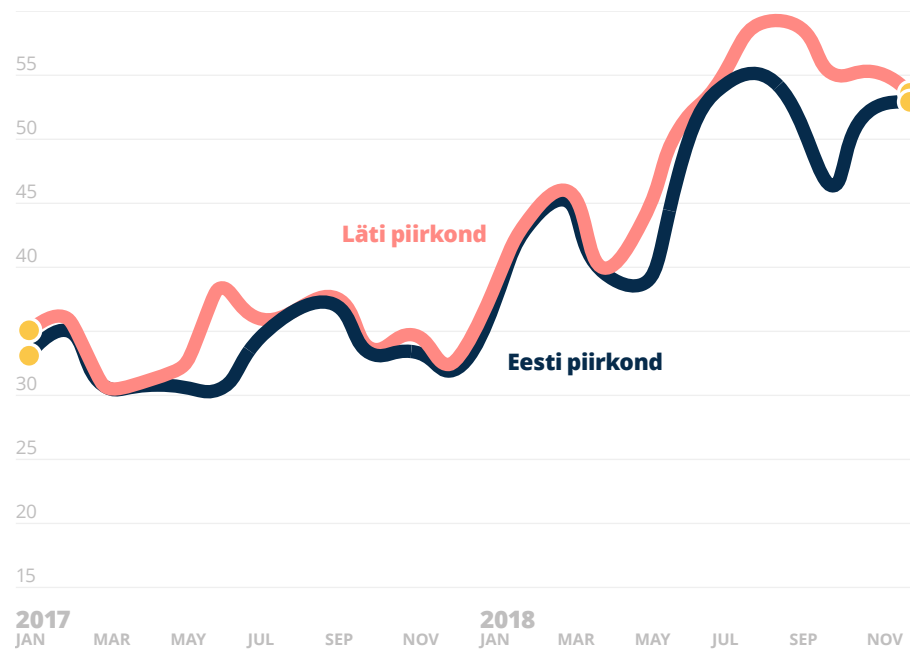
KÜTUSTE HIND (EUR/MWh)



Elektrienergia turg

Tõusvad energiahinnad ja CO₂ kvootide hinnad viisid kiirele kasvule ka elektrienergia hinnad. NordPool Spoti Eesti piirkonna päev-ette elektri-hind oli 2018. aastal 40% kõrgem kui aasta varem, sarnaselt tõusid hinnad ka teistes Balti riikides. Elektri hind hakkas langema 2018. aasta neljandas kvartalis, jälgides sellega arengut nafta- ja gaasiturul.

NORDPOOL SPOTI PÄEV-ETTE ELEKTRIHIND (EUR/MWh)

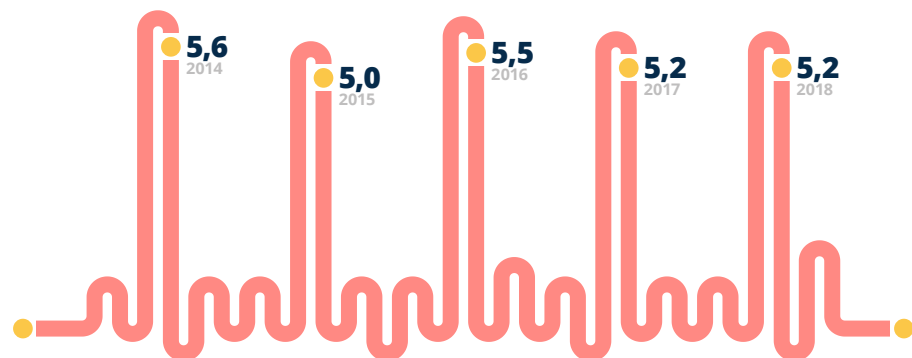


Maagaasi tarbimine

Eesti süsteemihalduri andmetel püsis Eesti maagaasi tarbimine 2018. aastal eelneva aasta tasemel. Eesti importis ja tarbis 2018. aastal kokku 5,2 teravatt-tundi maagaasi, mis on sama palju kui 2017. aastal.

Riigi Ilmateenistuse andmetel oli 2018. aasta Eestis keskmisena normist soojem ja päikesepaistelisem. Võrdlusaastast külmemad kuud olid veebruar, märts ja detsember ning nendel kuudel ületas 2018. aasta gaasi müügi kogus eelneva aasta kogust.

MAAGAASI TARBIMINE (TWh)



Viimase viie aasta maagaasi tarbimise trend on stabiliseerunud. Kuigi endiselt leiab aset maagaasi asendamine biomassiga kaugkütte katlamajades, siis maagaasi kasutuse kasv transpordis on tasakaalustanud negatiivseid tegureid. Samuti on oluline kohaliku taastuva biometaanii jõudmine gaasivõrku, mis annab võimaluse kasutada maagaasi keskkonnasõbralikul viisil.

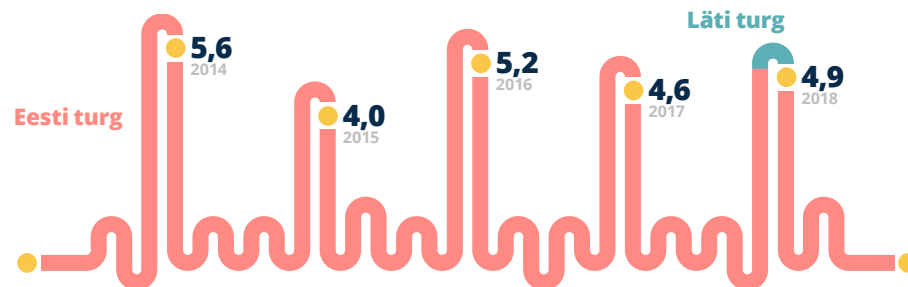
Müügtegevus

Maagaas

Eesti Gaas müüs 2018. aastal 4,9 TWh maagaasi, millest Eestis 4,4 TWh ja Lätis 0,5 TWh. Eelneval aastal müüdi 4,6 TWh maagaasi, see kõik Eestis. Konsolideeritud tulu maagaasi müügist kasvas aastaga 22% ja oli 2018. aastal 107,9 miljon eurot. Müügitulu kasvas peamiselt uuele turule sisene-mise ja maagaasi turuhinna märgatava tõusu tõttu. Maagaasi müügitulu kasv Eestis võrreldes eelneva aastaga oli 9,1%, kokku moodustas müügitulu Eestis 96,4 miljon eurot.

Aruandeaastal müüdi Eestis 89,4% gaasist jaeturul (3,9 TWh). Jaeturu müügi-maht veidi tõusis, eelneval aastal oli jaeturu müügi-maht 3,8 TWh. Kasv toimus äriklientide segmendis, kuna tõhusa müügitöö tulemusel õnnestus Eesti Gaasi portfelli saada mitme ärikliendi lepingud. Gaasi hulgimüügi vähe-nemine on tingitud gaasiturule arengutest, mistõttu gaasi hankimisvõimalused Balti riikides on laienenud ning turule on sisenenud uusi gaasi importijaid.

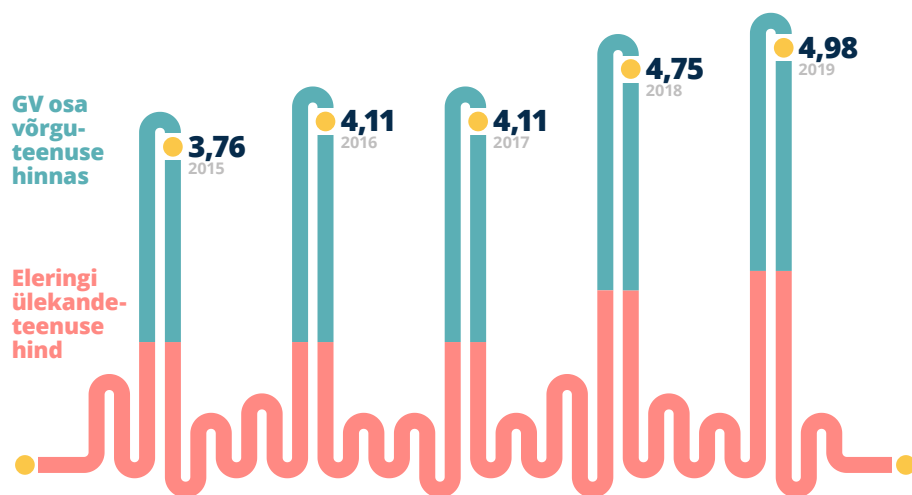
EESTI GAAS MAAGAASI MÜÜK (TWh)



Jaotusteenus

2018. aastal jaotas AS Eesti Gaas maagaasi 4,6 TWh, mis on sama palju kui 2017. aastal. Jaotusteenuse maht koduklientidele oli 0,6 TWh ning äriklientidele ja teistele võrguettevõtetele 4,0 TWh. Võrguteenuse tulu oli 2018. aastal kokku 19,6 mln eurot.

JAOTUSTEENUSE HIND (EUR/MWh)



Jaotusteenuse kulud on viimasel kolmel aastal hoitud samal tasemel ning võrguteenuse hinnatõus on tulenenud ainult Eleringi ülekandeteenuse hinna tõusust.

2018. aastal sõlmiti 331 liitumislepingut ja 45 tarbimisrežiimi muutmise lepingut, mis kokku on veidi suurem arv kui 2017. aastal. Kokku lisandub uute liituvate või tarbimisrežiimi muutvate objektide prognoositavat tarbimismahtu 16,9 mln m³ aastas (2017. aastal oli vastav näitaja 21,5 mln m³ aastas).

2018. aastal avati gaas 352 uuel objektil võrgulepingutes sätestatud summaarse tarbimisega 5,6 mln m³ aastas. 2017. aastal olid vastavad näitajad 314 uut objekti ja lisandunud tarbimismaht 6,9 mln m³ aastas.

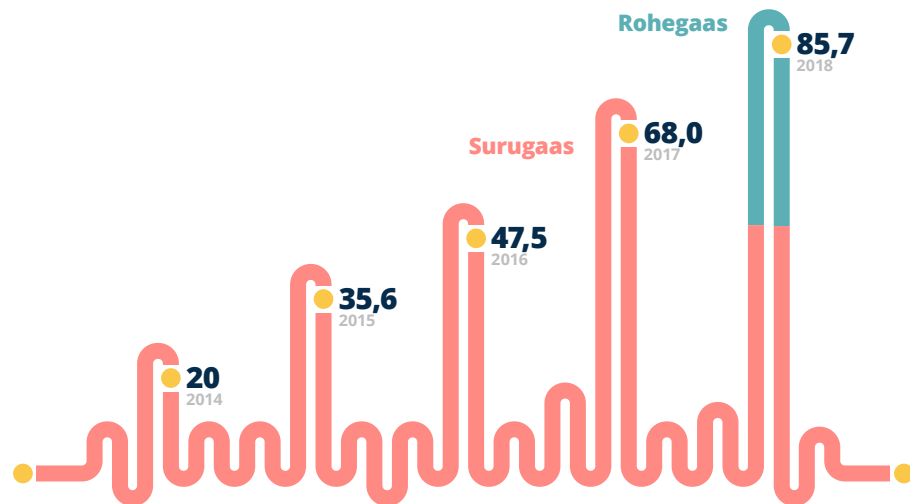
Surugaas

Eesti Gaas müüs 2018. aastal 85,7 GWh surugaasi, mis on 23% suurem kogus kui 2017. aastal. Surugaasi müügitulu oli 2018. aastal 3,7 miljonit eurot, mis ületas 2017. aasta müügitulu 32%.

2018. aastal lisandus kolm uut surugaasi tanklat – sügisel alustasid tööd tanklad Rakveres, Viljandis ja Jõhvis. 2018. aasta lõpu seisuga on Eestis kokku üksteist ASi Eesti Gaas surugaasi tanklat – neli Tallinnas, kaks Pärnus, üks Tartus, Narvas, Jõhvis, Rakveres ja Viljandis.

2018. aastal jõudis Eesti Gaasi tanklate vahendusel esmakordselt müügile kodumaine rohegaas, mida müüdi kokku aastaga 37,8 GWh. Rohegaasi müüakse sõidukikütusena tanklates nii puhtal kujul kui ka maagaasiga segatult, kokku moodustas keskkonda hoidev rohegaas 2018. aastal 43% kogu sõidukitele müüdud surugaasist.

SURUGAASI MÜÜK (GWh)



Elekter

Eesti Gaas müüs 2018. aastal elektrienergia 90,1 GWh, kasvatades müügi-kogust aastaga 1,8 korda. Elektrienergia 2018. aasta müügitulu 4,1 miljonit eurot ületas 2017 aasta näitajat 2,3 korda.

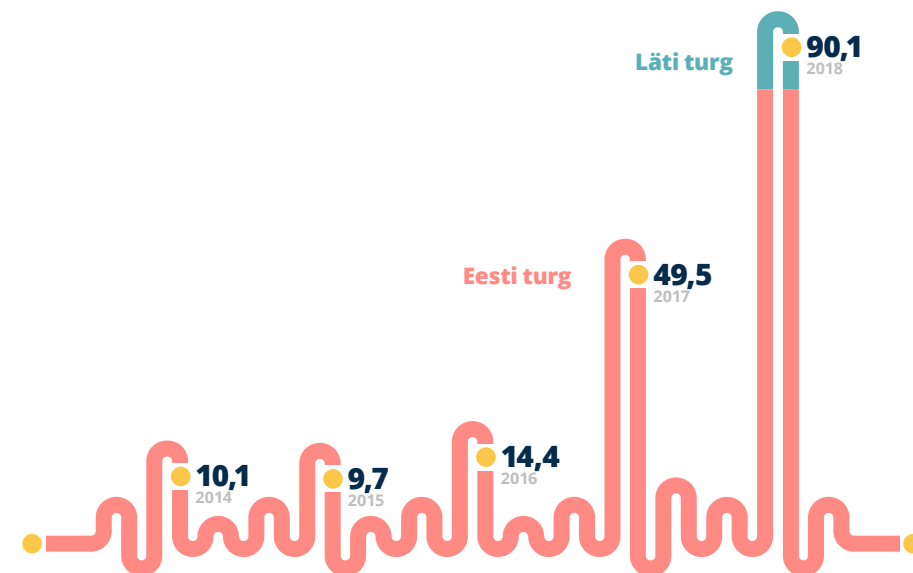
Eestis müüdi elektrienergia 81 GWh, mis on 1,6 korda rohkem kui eelneval aastal. Eestis müüdud elektrienergia müügitulu oli 2018. aastal 3,7 miljonit eurot, üle 2 korra suurem eelneva aasta tulust, mis oli 1,8 miljonit eurot.

2018. aastal alustasime ka elektrienergia müügitegevust Läti turul, müües seal elektrit 9,1 GWh ning elektrienergia müügitulu Lätis oli 0,4 miljonit eurot.

Edu tõi hinnastamise skeemi paindlikumaks muutmine ja laiema valiku elektripakettide välja töötamine. Klientidele lisas mugavust aasta lõpus tööd alustanud uus iseteeninduskeskkond, mille kaudu saab nüüdsest kiirelt elektrilepinguid sõlmida. Samuti aitasid elektrikliente juurde võita ja ärikliendikontaktidele keskenduda ettevõttes tehtud struktuurimuudatused.

Aastaga kasvas kodu- ja äriklientide arv ligi kaks korda. Elektriga varustatakse ligi 9000 eraisiku tarbimiskohta ja üle 1000 ärikliendi tarbimiskoha.

ELEKTRI MÜÜK (GWh)



Veeldatud maagaas

2017. aasta jaanuaris alustas AS Eesti Gaas veeldatud maagaasi müügiga. Venemaalt, Soomest ja Leedust tarnitud LNG müügimaht 2018. aastal oli 196 GWh, aasta varem müüdi 170 GWh. LNG müügitulu oli 2018. aastal 8,1 mln eurot, mis on 3,1 mln eurot rohkem kui 2017. aastal.

2015. aastast peavad kõik Läänemerel sõitvad reisi- ja kaubalaevad, teiste seas ka näiteks Eesti saarte ja mandri vahel liiklevad parvlaevad, kasutama keskkonnasõbralikumat kütust. LNG on selleks parim valik, kuna gaasi kasutamine laevakütusena vähendab oluliselt laevanduse keskkonnamõju: 25% vähem CO₂ heidet, 95% vähem NO_x ja SO_x heidet, tahked osakesed praktiliselt puuduvad.

AS Eesti Gaas rajas Baltikumis esimesena usaldusväärse ja paindliku LNG tarne ja punkerdamise võimekuse ning on valmis teenust pakkuma kõigile piirkonna sadamatele. Meil on võimekas meeskond, kes omab unikaalset kogemust LNG erinevate tarneallikate, logistika ja tehnoloogiliste lahenduste osas.

Energiatootmine

Eesti Gaas alustas klientidele energialahenduste pakkumist ning tootis 2018. aastal elektrienergiat 1,9 GWh ja soojusenergiat 10,3 GWh, müügitulu oli 0,5 miljonit eurot.

2018. aastal ehitas Eesti Gaas Pärnusse neli päikeseenergiajaama, koguvõimsusega 4 MW. Päikeseenergia tootmisega on plaanis alustada 2019. aastal.

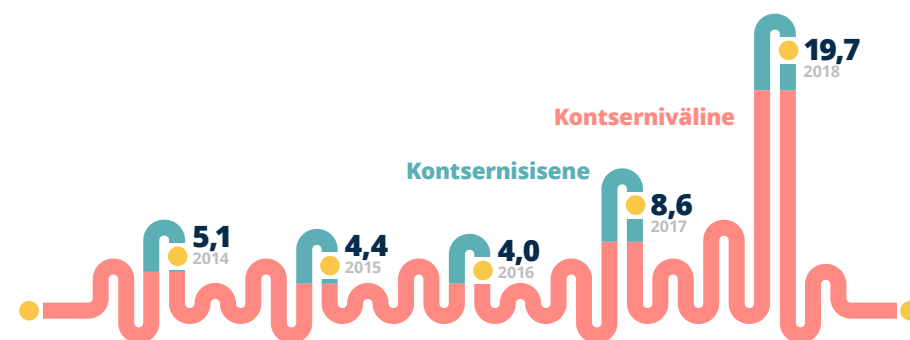
Ehitus

AS Eesti Gaasi tütarettevõtte ASI EG Ehitus müügitulu oli 2018. aastal 19,7 mln eurot, mis on 2,3 korda suurem kui aasta varem. Ehitusteenuse konsolideeritud müügitulu oli 15,6 mln eurot, mis on 3,1 korda suurem kui 2017. aastal.

2018. aasta olulisemaks ehitusprojektiks on Eesti-Soome gaasiühenduse Balticconnector maismaa osa Kiilist Paldiskini, mille pikkuseks on 54 km. Toru läbimõõt on 700 millimeetrit ja tööõhk kuni 54 baari. Gaasitoru läbib Kiili, Saku, Saue, Lääne-Harju valda ja Keila linna. Balticconnector valmib 2019. aasta lõpuks. Projekti juhtiv partner on AS EG Ehitus, konsortsiumi partneriteks on veel AS Scanweld ja UAB Alvora.

Suuremateks projektideks olid veel surumaagaasi tanklate ehitus Rakveres, Jõhvis ja Viljandis ning kaugküttetorustike ehitus Rakveres, Loksal ja Võrus.

EHITUSE MÜÜGITULU (mln EUR)



Kasumlikkus

2018. aastal kujunes ASi Eesti Gaas konsolideeritud puhaskasumiks 2,3 mln eurot, 2017. aastal oli vastav näitaja 4,0 mln eurot. Kontserni puhaskasum vähenes 1,7 mln euro võrra, põhjuseks peamiselt gaasi müügi-marginaali vähenemine kasvanud sisseostuhinna tõttu.

KASUMLIKKUS (tuh eur)

	2018	2017	Muutus
Müügitulu	161 422	122 988	31,3%
Puhaskasum	2 334	3 998	-41,6%
EBITDA	10 006	11 218	-10,8%

ERAKORRALISED KASUMID/-KAHJUMID

Hüvitised	20	16	
Tuletisinstrumentide ümberhindlus	-549	548	
Põhivara müügi kasumid/-kahjumid	142	121	
EBITDA võrreldav	10 393	10 533	-1,3%

2018. aasta kulumieelne kasum (EBITDA) oli 10,0 mln eurot, mis on võrreldes eelmise aastaga 10,8% väiksem. Ühekordseid mõjusid arvestamata vähenes EBITDA 2017. aastaga võrreldes 1,3%.

AS Eesti Gaas ei plaani maksta 2019. aastal dividende seoses investeringutega äri laiendamisse.

Investeeringud

Eesti Gaas investeeris 2018. aastal põhivarasse 10,7 mln eurot, mis on eelmise aastaga võrreldes 39% rohkem.

Gaasi jaotusvõrku investeeriti 5 mln eurot ja surugaasitanklate ehitusse 1,9 mln eurot, millest toetused moodustasid 0,5 mln eurot. LNG seadmete soetamise investeeriti 0,1 mln eurot. Päikeseenergia tootmisesse investeeriti 3,1 mln eurot. IT-arendusse, peamiselt energia jaemüügisüsteemidesse, investeeriti 0,9 mln eurot.

Finantseerimine

2018. aasta novembris toimus sündikaatlaenu refinantseerimine, Luminor Bank AS ja OP Corporate Bank PLC Eesti filiaali sündikaatlaenu jääk summas 36,7 mln eurot tagastati ning uus sündikaatlaenu leping summas 40 mln eurot sõlmiti pankadega AS SEB Pank ja OP Corporate Bank PLC Eesti filiaal. Refinantseerimise tulemusel vähenevad laenu teenindamise kulud. Sündikaatlaenu makseid tasuti 2018. aastal 1,5 mln eurot.

Käibevahendite finantseerimiseks sõlmiti lühiajalisi laenulepinguid summas 20 mln eurot, tagasi maksti käibevahendite laene ja arvelduskrediite 7 mln eurot. Omanikulaenu refinantseerimiseks võeti pikaajalist laenu 8 mln euro ulatuses. Päikeseenergia investeringuteks võeti laenu 2,4 mln eurot tähtajaga 4 aastat.

Finantssuhtarvud

KONTSERNI PEAMISED FINANTSSUHTARVUD

	2018	2017	2016
Puhasrentaablus	1,4%	3,3%	6,4%
Lühiajaliste kohustuste kattekordaja	1,23	1,12	1,28
ROA	1,4%	3,0%	7,3%
ROE	15,8%	32,1%	11,0%
Omakapitali osatähtsus	13,1%	11,7%	101,6%
Netovõlg / EBITDA	9,7	8,4	-0,1
EBITDA marginaal	6,2%	9,1%	10,3%

EMAETTEVÕTTE PEAMISED FINANTSSUHTARVUD

	2018	2017	2016
Puhasrentaablus	1,1%	3,2%	6,4%
Lühiajaliste kohustuste kattekordaja	1,18	1,03	1,18
ROA	1,0%	2,8%	6,5%
ROE	35,2%	126,8%	9,9%
Omakapitali osatähtsus	3,6%	2,7%	99,9%
Netovõlg / EBITDA	13	9,7	0,01
EBITDA marginaal	6,3%	9,4%	10,5%

SUHTARVUDE ARVUTAMISEL KASUTATUD VALEMID

Puhasrentaablus = puhaskasum / müügitulu

Lühiajaliste kohustuste kattekordaja (kordades) = käibevara / lühiajalised kohustused

Varade tootlus ROA = puhaskasum (-kahjum) / varad kokku

Omakapitali tootlus ROE = puhaskasum (-kahjum) / omakapital kokku

Omakapitali osatähtsus = omakapital / (netovõlg+omakapital)

Netovõlg = võlakohustused - raha ja pangakontod

EBITDA = ärikasum + kulum

EBITDA marginaal = EBITDA / müügitulu

eesti gaas



Konsolideeritud raamatupidamise aastaaruanne

KONSOLIDEERITUD KASUMI- JA KOONDKASUMIARUANNE (tuhandetes eurodes)

	2018	2017	Lisa
Müügitulu	161 422	122 988	6
Muud äritulud	331	1 463	7
Valmis- ja lõpetamata toodangu varude jääkide muutus	6	-	
Kapitaliseeritud väljaminekud oma tarbeks põhivara valmistamisel	4 637	3 538	
Kaubad, toore, materjal ja teenused	-144 533	-105 792	8
Tööjõukulud	-8 398	-8 006	9
Põhivara kulum ja amortisatsioon	-5 367	-5 121	15, 16
Kahjum ebatõenäoliselt laekuvatest nõuetest	-42	-134	24
Muud tegevuskulud	-3 417	-2 839	10
Ärikasum	4 639	6 097	
Finantstulud	60	1	11
Finantskulud	-2 363	-2 100	11
NETO FINANTSTULUD (-KULUD)	-2 303	-2 099	11
Kasum enne tulumaksustamist	2 336	3 998	
Tulumaksukulu	-2	-	
Aruandeaasta kasum	2 334	3 998	
sh emaettevõtja omaniku osa kasumist/kahjumist	2 342	-	
mittekontrolliva osaluse osa kasumist/kahjumist	-8	-	
MUU KOONDKASUM			
Kirjed, mida võib edaspidi ümber klassifitseerida kasumiaruandesse:			
Rahavoogude riskimaandamisinstrumendid - õiglase väärtuse muutuse efektiivne osa	-68	279	18
MUU KOONDKASUM	-68	279	
Aruandeaasta koondkasum kokku	2 266	4 277	
sh emaettevõtja omaniku osa kasumist/kahjumist	2 274	4 277	
mittekontrolliva osaluse osa kasumist/kahjumist	-8	-	

Lehekülgedel 17-48 esitatud lisad on konsolideeritud raamatupidamise aastaaruande lahutamatu osa.

KONSOLIDEERITUD FINANTSSEISUNDI ARUANNE (tuhandetes eurodes)

	31.12.2018	31.12.2017	Lisa
Varad			
PÕHIVARA			
Materiaalne põhivara	81 532	77 027	15
Immateriaalne põhivara	7 744	7 851	16
Kinnisvarainvesteeringud	33	44	
Tuletisinstrumendid	394	93	17, 24
Nõuded ostjate vastu ja muud nõuded	38	30	6, 13, 24
KOKKU PÕHIVARA	89 741	85 045	
KÄIBEVARA			
Varud	10 948	7 277	12
Lepingulised varad	17	260	6
Tuletisinstrumendid	595	827	17, 24
Nõuded ostjate vastu ja muud nõuded	31 688	20 805	6, 13, 24
Ettemaksed maagaasi eest	12 080	14 544	
Muud ettemaksed	860	204	
Raha ja raha ekvivalendid	25 821	2 490	14, 24
	82 009	46 407	
Müügootel vara	1 027	157	
KOKKU KÄIBEVARA	83 036	46 564	
Kokku varad	172 777	131 609	

Lehekülgedel 17-48 esitatud lisad on konsolideeritud raamatupidamise aastaaruande lahutamatu osa.

	31.12.2018	31.12.2017	Lisa
Omakapital			
Aktsiakapital	9 919	9 919	18
Kohustuslik reservkapital	992	992	18
Riskimaandamise reserv	211	279	17, 18
Jaotamata kasum	3 602	1 260	18
Emattevõtja omanikule kuuluv omakapital	14 724	12 450	
Mittekontrolliv osalus	12	-	
Kokku omakapital	14 736	12 450	
Kohustused			
PIKAAJALISED KOHUSTUSED			
Võlakohustused	77 228	65 862	20, 24
Võlad hankijatele	21	15	21
Tuletisinstrumendid	618	-	17, 24
Eraldised	798	693	23
Lepingulised kohustised	11 394	11 092	6
Tulevaste perioodide tulud	476	-	22
KOKKU PIKAAJALISED KOHUSTUSED	90 535	77 662	
LÜHIAJALISED KOHUSTUSED			
Võlakohustused	45 931	30 861	20, 24
Võlad hankijatele ja muud võlad	11 629	10 386	21
Lepingulised kohustised	9 739	43	6
Ettemaksed	171	171	
Eraldised	36	36	23
KOKKU LÜHIAJALISED KOHUSTUSED	67 506	41 497	
Kokku kohustused	158 041	119 159	
Kokku kohustused ja omakapital	172 777	131 609	

KONSOLIDEERITUD RAHAVOOGUDE ARUANNE (tuhandetes eurodes)

	2018	2017	Lisa
Rahavood äritegevusest			
ARUANDEAASTA KASUM	2 334	3 998	
KORRIGEERIMISED			
Materiaalse põhivara ja kinnisvarainvesteeringute kulum	4 367	4 146	15
Immateriaalse põhivara amortisatsioon	1 000	975	16
Tuludena kajastatud liitumistasud	-721	-741	6, 22
Eraldiste moodustamine ja korrigeerimine	131	146	23
Kasum põhivara müügist	-189	-121	7
Kahjum põhivara maha kandmisest	46	4	10
Laekumata/tasumata kasum/kahjum tuletisinstrumentidelt	481	-282	
Intressikulud	2 364	2 100	11
Intressitulud	-60	-1	11
Tulumaksukulu	2	-	
KORRIGEERITUD ARUANDEAASTA KASUM	9 755	10 224	
ÄRITEGEVUSEGA SEOTUD KÄIBEVARADE NETOMUUTUS			
Nõuete muutus ostjate vastu	-9 820	-1 771	13
Varude muutus	-3 671	-3 360	12
Ettemaksete muutus maagaasi eest	2 464	-14 544	
Muu äritegevusega seotud käibevarade netomuutus	-1 004	-344	
KOKKU ÄRITEGEVUSEGA SEOTUD KÄIBEVARADE NETOMUUTUS	-12 031	-20 019	
ÄRITEGEVUSEGA SEOTUD KOHUSTUSTE NETOMUUTUS			
Eraldiste kasutamine	-31	-243	23
Võlgnevuse muutus Hankijatele	908	-9 930	21
Muu äritegevusega seotud kohustuste netomuutus	10 908	553	
KOKKU ÄRITEGEVUSEGA SEOTUD KOHUSTUSTE NETOMUUTUS	11 785	-9 620	
ÄRITEGEVUSEST SAADUD RAHA			
Saadud intressid	56	1	
Kokku rahavood äritegevusest	9 565	-19 414	

	2018	2017	Lisa
Rahavood investeerimisest			
Tasutud materiaalse ja immateriaalse põhivara soetamisel	-10 754	-6 569	
Laekunud liitumistasud	1 023	899	6
Laekunud põhivara müügist	249	190	
Kokku rahavood investeerimisest	-9 482	-5 480	
Rahavood finantseerimisest			
Saadud pangalaenud	70 440	4 000	20
Tagasi makstud pangalaenud	-42 167	-3 500	20
Arvelduskrediidi muutus pangalt	-2 996	1 834	20
Arvelduskrediidi muutus aktsionäriilt	1 399	-6 687	28
Saadud aktsionäriilaen	-	29 000	28
Kapitalirendi tagasimaksed	-166	-523	
Mittekontrolliva osaluse poolt tehtud sissemaksed	20	-	
Makstud intressid ja laenukulud	-3 282	-1 621	
Kokku rahavood finantseerimisest	23 248	22 503	
Puhas rahavoog	23 331	-2 391	
Raha ja raha ekvivalendid aruandeperioodi algul	2 490	4 881	14
Raha ja raha ekvivalendid aruandeperioodi lõpul	25 821	2 490	14
Kokku raha ja raha ekvivalentide muutus	23 331	-2 391	

Lehekülgedel 17-48 esitatud lisad on konsolideeritud raamatupidamise aastaaruande lahutamatu osa.

KONSOLIDEERITUD OMAKAPITALI MUUTUSTE ARUANNE (tuhandetes eurodes)

	Emaettevõtja omanikule kuuluv omakapital						Mittekontrolliv osalus	Kokku omakapital	Lisa
	Aktiivkapital (lisa 18)	Ülekurs	Kohustuslik reservkapital (lisa 18)	Riski- maandamise reserv (lisa 17)	Jaotamata kasum (lisa 18)	Kokku			
Omakapital seisuga 31. detsember 2016	9 919	4 857	992	-	51 860	67 628	-	67 628	
ARUANDEAASTA KOONDKASUM									
Aruandeaasta kasum	-	-	-	-	3 998	3 998	-	3 998	
Aruandeaasta muu koondkasum	-	-	-	279	-	279	-	279	
ARUANDEAASTA KOONDKASUM KOKKU	-	-	-	279	3 998	4 277	-	4 277	
TEHINGUD OMANIKEGA									
Ühinemine ainuaktsionäriaga	-	-4 857	-	-	-54 598	-59 455	-	-59 455	30
TEHINGUD OMANIKEGA KOKKU	-	-4 857	-	-	-54 598	-59 455	-	-59 455	
Omakapital seisuga 31. detsember 2017	9 919	-	992	279	1 260	12 450	-	12 450	
ARUANDEAASTA KOONDKASUM									
Aruandeaasta kasum	-	-	-	-	2 342	2 342	-8	2 334	
Aruandeaasta muu koondkasum	-	-	-	-68	-	-68	-	-68	
ARUANDEAASTA KOONDKASUM KOKKU	-	-	-	-68	2 342	2 274	-8	2 266	
TEHINGUD OMANIKEGA									
Mittekontrolliva osaluse poolt tehtud sissemaksud	-	-	-	-	-	-	20	20	
TEHINGUD OMANIKEGA KOKKU	-	-	-	-	-	-	20	20	
Omakapital seisuga 31. detsember 2018	9 919	-	992	211	3 602	14 724	12	14 736	

Lehekülgedel 17-48 esitatud lisad on konsolideeritud raamatupidamise aastaaruande lahutamatu osa.

eesti gaas



**Konsolideeritud
raamatupidamise
aastaruande lisad**

1. ARUANDEV ÜKSUS

AS Eesti Gaas on Eestis tegutsev äriühing. Äriühingu registreeritud aadress on Liivalaia 9, Tallinn 10118, Eesti Vabariik. Eesti Gaasi kontserni 31. detsembril 2018 lõppenud majandusaasta konsolideeritud raamatupidamise aastaaruanne hõlmab ASi Eesti Gaas ja tema tütarettevõtjaid (koos nimetatuna "kontsern").

AS Eesti Gaas on Eesti suurimaid ja kogenumaid energiafirmasid, mille tuumtoode ja -kompetents on maagaas, mida pakutakse klientidele erinevate toodetena – torugaasina, surugaasina (CNG) ja veeldatuna (LNG). Kontsern müüb surugaasi (CNG) üle Eesti paiknevate gaasitanklate kaudu, kust on võimalik tankida ka kodumaist rohegaasi ehk biometaan. Lisaks tegeleb kontsern ka elektrienergia müügiga, gaasitorustike ja -rajatiste ehitamisega, maagaasil baseeruvate energia koostootmislahenduste ja päikeseparkide arendamisega ning muude kaupade ja teenuste pakkumisega klientidele. Lätis tegutseb kontsern SIA EG Energija ning Leedus UAB EG Energija nime all. Kokku on kontsernil ligi 50 000 klienti.

2. ARVESTUSE ALUSED

Kontserni konsolideeritud raamatupidamise aastaaruanne on koostatud kooskõlas rahvusvaheliste finantsaruandluse standarditega (IFRS), nagu Euroopa Liit on need vastu võtnud.

Konsolideeritud raamatupidamise aastaaruande on juhatus kinnitanud 18. aprillil 2019. Vastavalt Eesti Vabariigi äriseadustikule peab majandusaasta aruande täiendavalt heaks kiitma emaettevõtja nõukogu ja kinnitama aktsionäride üldkoosolek.

Informatsioon kontserni arvestuspõhimõtete kohta on avalikustatud lisa 31.

Konsolideeritud raamatupidamise aastaaruande esitusvaluuta on euro, mis on emaettevõtja ja tema tütarettevõtjate arvestusvaluuta. Kõik arvnäitajad põhjaruannetes ja lisades on esitatud tuhandetes eurodes, ümardatuna lähima tuhandeni, kui pole osutatud teisiti.

3. HINNANGUTE JA OTSUSTUSTE KASUTAMINE

Konsolideeritud aastaaruande koostamisel on juhatus teinud otsustusi, kasutanud hinnanguid ja eeldusi, mis mõjutavad kontserni arvestuspõhimõtete rakendamist ning aruandes kajastatud varade, kohustuste, tulude ja kulude kajastatud summasid. Tegelikud tulemused võivad erineda nendest hinnangutest.

Hinnanguid ja nende aluseks olevaid eeldusi vaadatakse pidevalt läbi. Muudatusi hinnangutes kajastatakse edasiulatuvalt.

(a) Otsustused

Informatsioon arvestuspõhimõtete rakendamisel tehtud otsustuste kohta, millel on kõige olulisem mõju konsolideeritud finantsaruannetes kajastatud summadele, on avalikustatud järgmistes lisades:

LISAD 6, 8-11, 14 JA 21

– tütarettevõtja AS EG Ehitus on sõlminud kahe lepingupartneriga Joint Operating Agreement'i Baltic Connectori gaasitoru maapealse osa ehitamiseks. Nimetatud lepingu osas on kontsern kajastanud finantsaruandluses oma tulud, kulud, varad ja kohustused ning oma osa ühiselt kontrollitavatest tuludest, kuludest, varadest ja kohustustest.

LISA 6

– kontsern pakub klientidele maagaasivõrguga liitumise eest makstud tasu eest pidevat ligipääsu maagaasile. Liitumistasude kajastamisel vastavalt IFRS 15 nõuetele loetakse toimingukohustuse see osa, mis hõlmab liitumise loomiseks vajalikke tegevusi, täidetuks perioodi jooksul, mil võrguteenust liitumistasu eest soetatud põhivaraga liitumispunkti kaudu osutatakse. Nimetatud perioodi pikkuseks võib juhtkonna hinnangul jätkuvalt lugeda liitumistasu eest soetatud põhivara kaalutud keskmist eluiga, kuna hilisemad põhivara rekonstrueerimised finantseeritakse võrguteenuse tasu kaudu. Liitumistasude eest soetatud põhivara kaalutud keskmine eluiga leitakse põhivarade aasta keskmise soetusmaksumuse jagamisel aastase kulumi summaga.

LISA 30

– Trilini Energy OÜ-ga ühinemisel kajastati kontserni konsolideeritud finantsseisundi aruandes Trilini Energy OÜ varad ja kohustused rida-realt (v.a investering tütarettevõtjasse). Samuti võeti kontserni konsolideeritud finantsseisundi aruandes arvele ASi Eesti Gaas enamusosaluse omandamisel Trilini Energy OÜ poolt kajastatud gaasivõrgu varade õiglase väärtuse ja bilansilise maksumuse erinevus ning omandamisel arvele võetud immateriaalne vara (kliendilepingud). Ühinemisel kajastatud varade ja kohustuste väärtuse erinevuse võrra vähendati ülekurssi ja jaotamata kasumit.

3. HINNANGUTE JA OTSUSTUSTE KASUTAMINE, JÄRG

(b) Eelduste ja hinnangute ebakindlus

Informatsioon eelduste ja hinnangute ebakindluse kohta, millega kaasneb olulise korrigeerimise risk 31. detsembril 2019 lõppeval majandusaastal, on avaldatud järgmistest lisades:

LISA 15

– materiaalse põhivara kasuliku eluea määramine;

LISA 16

– immateriaalse põhivara kasuliku eluea määramine;

LISAD 23 JA 27

– tingimuslike kohustuste ning eraldiste kajastamine tulevikus tekkida võivate kahjumite suhtes tulenevalt maagaasi ostulepingu "take-or-pay" tingimusest.

4. ÕIGLASE VÄÄRTUSE MÕÖTMINE

Mitmete kontserni arvestuspõhimõtete rakendamine ja info avalikustamine nõuab õiglase väärtuse mõõtmist nii finants- kui ka mittefinantsvarade ja -kohustuste jaoks. Vara või kohustuse õiglase väärtuse mõõtmisel kasutab kontsern nii palju kui võimalik jälgitavaid turuandmeid. Õiglased väärtused liigitatakse erinevatele õiglase väärtuse hierarhia tasemetele lähtudes õiglase väärtuse hindamistehnikates kasutatud sisenditest järgmiselt:

TASE 1

– identsete varade või kohustuste noteeritud (korrigeerimata) hinnad aktiivsetel turgudel;

TASE 2

– muud sisendid kui noteeritud hinnad, mis on klassifitseeritud tasemele 1, mis on vara või kohustuse jaoks jälgitavad kas otse (st hinnad) või kaudselt (st tuletatud hindadest);

TASE 3

– vara või kohustuse sisendid, mis ei baseeru jälgitavatel turuandmetel (mittejälgitavad sisendid). Informatsioon finantsinstrumentide õiglaste väärtuste kohta on avalikustatud lisa 24.

5. MUUDATUSED ARVESTUSPÕHIMÕTETES

5.1 IFRS 9 FINANTSINSTRUMENDID

IFRS 9 kehtestab nõuded finantsvarade, finantskohustuste ja mõningate lepingute, millega müüakse või ostetakse mittefinantsvara, kajastamisele ja mõõtmisele ning asendab senise standardi IAS 39 "Finantsinstrumendid: kajastamine ja mõõtmine".

IFRS 9 rakendamise tulemusena on kontsern rakendanud ka sellega seotud muudatused standardis IAS 1 "Finantsaruannete esitamine", mis nõuavad finantsvarade väärtuse languse kajastamist kasumi- ja koondkasumiaruandes eraldi real. Varasemalt kajastas kontsern ostjatelt laekumata nõuete allahindlust kasumiaruande real "Muud tegevuskulud". Eeltoodust tulenevalt klassifitseeris kontsern IAS 39 alusel 2017. majandusaastal kajastatud väärtuse languse kahjumid kasumi- ja koondkasumiaruande realt "Muud tegevuskulud" reale "Kahjum ebatõenäoliselt laekuvatest nõuetest". Lisaks on kontsern rakendanud ka sellega seotud muudatused standardis IFRS 7 "Finantsinstrumendid: avalikustamine" 2018. aasta kohta lisades avalikustatud informatsioonile, aga mitte võrdlusandmetele.

(a) Klassifitseerimine

IFRS 9 sisaldab kolme kategooriat finantsvarade klassifitseerimiseks: amortiseeritud soetusmaksumuses mõõdetavad, õiglases väärtuses läbi koondkasumi kajastatavad ja õiglases väärtuses läbi kasumiaruande kajastatavad. Finantsvarade klassifitseerimine IFRS 9 alusel põhineb üldjoontes ärimudelil, mida ettevõtte rakendab finantsvara suhtes ja lepingupõhistel rahavoogudega seotud tunnustel. IFRS 9 kaotab ära varasemad IAS 39 kategooriad - lunastustähtajani hoitavad, laenu ja nõuded ning müügivalmis finantsvarad. Samas säilitab IFRS 9 suurel määral varasemad IAS 39-st tulenevad finantskohustuste klassifitseerimise ja mõõtmise nõuded. IFRS 9 rakendamise tulemusena klassifitseeris kontsern ümber all toodud finantsvara liigid:

Ümberklassifitseeritud finantsvara	Algne klassifitseerimine IAS 39 järgi	Uus klassifitseerimine IFRS 9 järgi
Nõuded ostjate vastu ja muud nõuded	Laenu ja nõuded	Amortiseeritud soetusmaksumuses mõõdetavad

IFRS 9 rakendamine ei omanud olulist mõju kontserni arvestuspõhimõtetele, mis puudutavad finantskohustusi ja tuletisinstrumente (v.a tuletisinstrumendid, mida kasutatakse riskimaandamiseks, täiendav info punktis (c)). Selgitus selle kohta, kuidas kontsern klassifitseerib ja mõõdab finantsinstrumente ja sellega seotud kasumeid ja kahjumeid IFRS 9 kohaselt, on avaldatud lisa 31.12.

(b) Finantsvarade väärtuse langus

IFRS 9 asendab IAS 39 "tekkinud kahju" mudeli "oodatava krediidikahju" mudeliga. Uus mudel rakendub kontserni finantsvaradele, mida mõõdetakse amortiseeritud soetusmaksumuses, ja lepingulistele varadele. IFRS 9 kohaselt kajastatakse väärtuse langus varem, kui IAS 39 järgi - täiendav info on avaldatud lisas 31.15.

Kontserni arvestuste kohaselt oli kontsernil IFRS 9 väärtuse languse põhimõtete rakendamisel tulenevalt seisuga 1. jaanuar 2018 vajadus täiendavaks allahindluseks ebaolulises summas.

(c) Riskimaandamisarvestus

Kontsern on otsustanud rakendada uut IFRS 9 riskimaandamisarvestuse mudelit, mis nõuab, et riskimaandamissuhted oleksid kooskõlas riskimaandamise eesmärkide ja strateegiaga ja rakendatakse kvalitatiivsemat ja tulevikku vaatavat lähenemist riskimaandamise efektiivsuse hindamisel. Uute IFRS 9 arvestuspõhimõtete rakendamine ei omanud mõju finantsaruandlusele, aga võimaldas alates 1. jaanuarist 2018 rakendada riskimaandamisarvestust riskimaandamisinstumentide suhtes, mida varasemalt kajastati läbi kasumiaruande.

(d) Üleminek

Muutused arvestuspõhimõtetes tulenevalt IFRS 9 rakendamisest ei toonud kaasa korrigeerimisi finantsvarade ja -kohustuste bilansilistes maksumustes. Kontsern on kasutanud erandit mitte korrigeerida varasemate perioodide võrdlusandmeid klassifitseerimise ja mõõtmise (s.h. väärtuse languse) osas. Seega 2017. a kohta avaldatud informatsioon ei lähtu IFRS 9 nõuetest, vaid IAS 39 nõuetest.

Kõik riskimaandamissuhted, mis olid määratletud IAS 39 alusel seisuga 31. detsember 2017, vastasid IFRS 9-st tulenevatele riskimaandamisarvestuse nõuetele seisuga 1. jaanuar 2018, mistõttu on need loetud jätkuvateks riskimaandamissuheteks.

5.2 IFRS 15 TULU KLIENDILEPINGUTEST

IFRS 15 asendab standardid IAS 18 "Müügitulu", IAS 11 "Ehituslepingud" ja nendega seotud tõlgendused ning loob uue ulatusliku raamistiku määramaks, kas, kui palju ja millal tuleb müügitulu kajastada. IFRS 15 kohaselt kajastatakse müügitulu, kui klient on omandanud kontrolli kaupade või teenuste üle. Kontrolli ülemineku hetke määratlemine - teataval ajahetkel või aja jooksul - nõuab juhatuse otsustust.

Kontsern on rakendanud IFRS 15 kasutades kumulatiivse efekti meetodit (ilma praktiliste abi-nõude rakendamiseta). IFRS 15 esmakordne rakendamine ei avaldanud mõju kontserni raamatupidamise aruannetele, kuna uued arvestuspõhimõtted ei toonud kaasa muudatusi tulu ajastamises. Liitumistasude kajastamisel vastavalt IFRS 15 nõuetele loetakse toimingukohustuse see osa, mis hõlmab liitumise loomiseks vajalikke tegevusi, täidetuks perioodi jooksul, mil võrguteenust liitumistasu eest soetatud põhivaraga liitumispunkti kaudu osutatakse. Nimetatud perioodi pikuseks võib juhtkonna hinnangul jätkuvalt lugeda liitumistasu eest soetatud põhivara kaalutud keskmist eluiga, kuna hilisemad põhivara rekonstrueerimised finantseeritakse võrguteenuse tasu kaudu. IFRS 15 avalikustamise nõudeid on rakendatud ka võrdlusandmetele.

Täiendav info kontserni poolt rakendatavate arvestuspõhimõtete kohta müügitulu kajastamisel on avalikustatud lisas 31.3.

6. MÜÜGITULU

Kontserni arvestuspõhimõtted kliendilepingutest saadava müügitulu kajastamisel ning kliendilepingutest tekkivate toimingukohustuste olemuse ja nende täitmise kohta on toodud lisas 31.3. IFRS 15 esmakordse rakendamise mõju kontserni müügitulule on kirjeldatud lisas 5.2. Võrdlusandmed on samuti ümber arvestatud vastavalt uutele nõuetele.

(a) Tuluallikad (tuhandetes eurodes)

	2018	2017
KLIENDILEPINGUTEST SAADUD MÜÜGITULU	160 847	122 904
MUU MÜÜGITULU		
Kinnisvara renditulud (lisa 26)	66	84
Kasum riskimaandamisinstrumentidelt	509	-
KOKKU MÜÜGITULU	161 422	122 988

(b) Kliendilepingutest saadud müügitulu liigendamine (tuhandetes eurodes)

	2018	2017
PEAMISED GEOGRAAFILISED TURUD		
Eesti	147 713	122 740
Läti	12 256	164
Muud	878	-
KOKKU KLIENDILEPINGUTEST SAADUD MÜÜGITULU	160 847	122 904
PEAMISED KAUPADE/TEENUSTE LIIGID		
Maagaasi müük	107 914	88 445
Maagaasi võrguteenuse müük	19 563	18 485
Ehitus- ja remonditeenuste müük	15 291	4 556
Veeldatud maagaasi (LNG) müük	8 068	4 987
Elektrienergia müük	4 150	1 802
Surugaasi (CNG) müük	3 745	2 841
Gaasiseadmete ja muu kauba müük	725	433
Liitumistasud	721	741
Muude teenuste müük	670	614
KOKKU KLIENDILEPINGUTEST SAADUD MÜÜGITULU	160 847	122 904

(c) Lepingute saldod (tuhandetes eurodes)

	31.12.2018	31.12.2017
Nõuded, mis sisalduvad "Nõuded ostjate vastu ja muud nõuded" summast (lisa 13)	30 613	20 797
Lepingulised varad	17	260
Lühiajalised lepingulised kohustised	-9 739	-43
Pikaajalised lepingulised kohustised (liitumistasud)	-11 394	-11 092

Lepingulised varad kujutavad kontserni õigust saada tasu ehituslepingute alusel tehtud töö eest, mille kohta ei ole aruande kuupäeva seisuga kliendile arvet esitatud. Lepingulised varad klassifitseeritakse ümber nõueteks ostjate vastu, kui need muutuvad tingimusteta õiguseks. Lühiajalised lepingulised kohustised kujutavad klientidelt saadud ettemakseid ehituslepingute alusel.

Aruandeperioodi alguses kajastatud lepinguliste varade summast 230 tuh eurot ja lühiajaliste lepinguliste kohustiste summast 43 tuh eurot on kajastatud aruandeperioodi müügitulus. Aruandeperioodi lõpus kajastatud lepinguliste varade ja lühiajaliste lepinguliste kohustiste summa kajastatakse eeldatavasti tuludes 2019. aasta jooksul. Aruandeperioodil saadud ja müügituludes kajastatud liitumistasude summa oli järgmine:

Liitumistasud (tuhandetes eurodes)

	2018	2017
TULEVASTE PERIOODIDE TULUD LIITUMISTASUDELT PERIOODI ALGUL	11 092	10 934
Laekunud liitumistasud	1 023	899
Tuludena kajastatud liitumistasud	-721	-741
TULEVASTE PERIOODIDE TULUD LIITUMISTASUDELT PERIOODI LÕPUL	11 394	11 092

Liitumistasude amortisatsiooniperiood on kuni 31 aastat (2017: 30 aastat).

7. MUUD ÄRITULUD (tuhandetes eurodes)

	2018	2017
Kasum põhivara müügist	189	121
Saadud kahjuhüvitised	89	768
Saadud trahvid ja viivised	34	3
Kasum tuletisinstrumentidelt	-	548
Muud äritulud	19	23
KOKKU MUUD ÄRITULUD	331	1 463

Saadud kahjuhüvitistest moodustavad valdava osa veeldatud maagaasi (LNG) tarnete katkemise eest saadud hüvitised.

8. KAUBAD, TOORE, MATERJAL JA TEENUSED (tuhandetes eurodes)

	2018	2017
Müüdud maagaas	111 410	87 831
Ehitusmaterjalid	11 245	2 051
Maagaasi võrguteenus	8 911	7 631
Muud müüdud kaubad	4 272	1 967
Alltöövõtutööd	3 326	3 034
Veoteenused	973	891
Muud kaubad, materjalid ja teenused	4 396	2 387
KOKKU KAUBAD, TOORE, MATERJAL JA TEENUSED	144 533	105 792

9. TÖÖJÕUKULUD (tuhandetes eurodes)

	2018	2017
Töötajate ja juhatuse liikmete keskmine arv kontsernis	225	207
Põhitasud, lisatasud, preemiad, puhkusetasud, muud tasud ja toetused	6 029	5 776
Erisoodustused	151	105
Tööjõukuludelt arvestatud maksud	2 062	1 979
Töötajatega seotud eraldiste moodustamine ja ümberhindamine (lisa 23)	156	146
KOKKU ARVESTATUD TÖÖJÕUKULUD	8 398	8 006

Emaettevõtja juhatuse liikmed valib emaettevõtja nõukogu. Juhatuse liikmete volitused kehtivad põhikirja järgi kuni 3 aastat.

31.12.2018 31.12.2017

LISAINFO EMAETTEVÕTJA TÖÖTAJATE ARVU KOHTA

- nõukogu liikmete keskmine arv	7	7
- juhatuse liikmete keskmine arv	3	3
- töötajate keskmine arv	67	61
- võlaõiguslike lepingute alusel teenust osutavate isikute keskmine arv	5	4

10. MUUD TEGEVUSKULUD (tuhandetes eurodes)

	2018	2017
IT-teenused	1 065	1 071
Tuletisinstrumentide õiglase väärtuse muutuse ebaefektiivne osa	532	-
Juriidilised jm nõustamisteenused, audiitorkontroll	389	391
Hoonete halduskulud	364	394
Reklaamikulud	311	335
Kontoritarbed ja -teenused	164	151
Lähetus- ja koolituskulud	141	117
Maksud ja lõivud	60	53
Liikmemaksud, sponsorlus ja annetused	38	37
Pangateenused	16	19
Kahjum põhivara maha kandmisest	46	4
Muud tegevuskulud	291	267
KOKKU MUUD TEGEVUSKULUD	3 417	2 839

11. NETO FINANTSTULUD (-KULUD) (tuhandetes eurodes)

	2018	2017
Finantstulud		
INTRESSITULUD	60	1
KOKKU INTRESSITULUD	60	1
Kokku finantstulud	60	1
Finantskulud		
INTRESSIKULUD		
Intressikulud võlakohustustelt	-2 358	-2 095
Intressikulud eraldistelt	-5	-5
KOKKU INTRESSIKULUD	-2 363	-2 100
Kokku finantskulud	-2 363	-2 100
Neto finantstulud (-kulud)	-2 303	-2 099

12. VARUD (tuhandetes eurodes)

	31.12.2018	31.12.2017
Maagaasi varu	10 384	6 496
Veeldatud maagaasi (LNG) varu	2	253
Muud kaubad ja materjalid	555	519
Valmistoodang	6	-
Ettemaksed muude kaupade eest	1	9
KOKKU VARUD	10 948	7 277

Aruandeperioodil hinnati ladudes alla mittelikkviidseid füüsiliselt ja moraalselt vananenud materjalivarusid 1 tuh euro eest (2017: 5 tuh euro eest).

13. NÕUDED OSTJATE VASTU JA MUUD NÕUDED (tuhandetes eurodes)

	31.12.2018	31.12.2017
Nõuded ostjate vastu		
NÕUDED KLIENDILEPINGUTEST		
Ostjatelt laekumata arved	30 886	21 064
sh seotud osapooltelt laekumata arved (lisa 28)	711	521
Ebatõenäoliselt laekuvad nõuded	-273	-267
KOKKU NÕUDED KLIENDILEPINGUTEST (lisa 6)	30 613	20 797
MUUD NÕUDED OSTJATE VASTU		
Ostjatelt laekumata arved	11	7
KOKKU MUUD NÕUDED OSTJATE VASTU	11	7
Kokku nõuded ostjate vastu	30 624	20 804
Viitlaekumised	229	-
Muud nõuded	873	31
sh seotud osapooltelt (lisa 28)	296	-
Kokku nõuded ostjate vastu ja muud nõuded (lisa 24)	31 726	20 835
sh lühiajaline osa	31 688	20 805
pikaajaline osa	38	30

Nõuete laekumine ja ettemaksete eest saadavate teenuste ja kaupade laekumine ei ole tagatis-tega kaetud.

Kõik kontserni nõuded on nomineeritud eurodes.

Info ostjate vastu suunatud nõuete krediidikvaliteedi kohta on avalikustatud lisa 24.

Seisuga 31. detsember 2018 ja 2017 moodustasid valdava osa laekumata arvetest seotud osapoolte vastu nõuded müüdüd veeldatud maagaasi (LNG) eest.

14. RAHA JA RAHA EKVIVALENDID (tuhandetes eurodes)

	31.12.2018	31.12.2017
Arvelduskontod pankades	15 070	2 135
Üleöö deposiidid	10 588	349
Raha teel	163	-
Sularaha kassades	-	6
KOKKU RAHA JA RAHA EKVIVALENDID (lisa 24)	25 821	2 490

Üleöödeposiitide efektiivne intressimäär oli aruandeaastal 0,01% (2017: 0,01%).

15. MATERIAALNE PÕHIVARA (tuhandetes eurodes)

	Maa ja hooned	Rajatised	Masinad ja seadmed	Muud	Lõpetamata ehitus ja ette- maksed	Kokku
MATERIAALNE PÕHIVARA SEISUGA 31. DETSEMBER 2016						
Soetusmaksumus	5 053	94 613	15 660	141	2 070	117 537
Akumuleeritud kulum	-2 026	-31 410	-11 888	-138	-	-45 462
JÄÄKMAKSUMUS	3 027	63 203	3 772	3	2 070	72 075

PERIOODIL 1. JAANUAR – 31. DETSEMBER 2017 TOIMUNUD LIIKUMISED

Investeeringud põhivara soetusse kokku	21	1	302	8	6 444	6 776
Ainuaktsionäri ühinemise mõju (lisa 30)	-	2 562	-	-	-	2 562
Arvestatud kulum ja allahindlus	-122	-3 013	-1 005	-2	-	-4 142
Müüdud ja maha kantud põhivara jääkväärtuses	-104	-1	-27	-1	-	-133
Ümberklassifitseeritud lõpetamata ehitusest ja ettemaksetest	-	3 867	3 401	-	-7 268	-
Ümberklassifitseeritud müügioteel varaks	-111	-	-	-	-	-111
KOKKU	-316	3 416	2 671	5	-824	4 952

	Maa ja hooned	Rajatised	Masinad ja seadmed	Muud	Lõpetamata ehitus ja ette- maksed	Kokku
--	------------------	-----------	-----------------------	------	--	-------

MATERIAALNE PÕHIVARA SEISUGA 31. DETSEMBER 2017

Soetusmaksumus	4 616	101 106	18 827	128	1 246	125 923
Akumuleeritud kulum	-1 905	-34 487	-12 384	-120	-	-48 896
JÄÄKMAKSUMUS	2 711	66 619	6 443	8	1 246	77 027

PERIOODIL 1. JAANUAR – 31. DETSEMBER 2018 TOIMUNUD LIIKUMISED

Investeeringud põhivara soetusse kokku	-	55	259	7	9 517	9 838
Arvestatud kulum ja allahindlus	-114	-3 209	-1 038	-3	-	-4 364
Müüdud ja maha kantud põhivara jääkväärtuses	-1	-	-60	-	-	-61
Ümberklassifitseeritud lõpetamata ehitusest ja ettemaksetest	75	5 226	1 455	-	-6 756	-
Ümberklassifitseeritud müügioteel varaks	-908	-	-	-	-	-908
KOKKU	-948	2 072	616	4	2 761	4 505

MATERIAALNE PÕHIVARA SEISUGA 31. DETSEMBER 2018

Soetusmaksumus	2 833	106 387	19 525	131	4 007	132 883
Akumuleeritud kulum	-1 070	-37 696	-12 466	-119	-	-51 351
JÄÄKMAKSUMUS	1 763	68 691	7 059	12	4 007	81 532

(a) Kapitalirendi tingimustel renditud masinad ja seadmed

Kontsern rendib kapitalirendi korras erinevat liiki masinad. Seisuga 31. detsember 2018 oli kapitalirendi korras renditava vara jääkväärtus 1964 tuh eurot (31. detsember 2017: 2093 tuh eurot).

Vastavalt lepingutele on kapitalirendi kohustused tagatud renditud varaga. Rendilepingu lõppedes saab kontsern renditud vara omanikuks.

(b) Eelduste ja hinnangute ebakindlus

Materiaalse põhivara kasuliku eluea määramisel lähtutakse juhtkonna hinnangust vara tegeliku kasutamise perioodi kohta. Tegelik kasutusaeg võib osutuda mõnevõrra pikemaks või lühemaks kui varade hinnanguline eluiga. Kui amortisatsioonimäärad muutuksid 10% võrra, muutuks aastane amortisatsioonikulu 436 tuh euro võrra (2017: 414 tuh euro võrra).

16. IMMATERIAALNE PÕHIVARA (tuhandetes eurodes)

	Tarkvara	Kliendi- lepingud	Kokku
IMMATERIAALNE PÕHIVARA SEISUGA 31. DETSEMBER 2016			
Soetusmaksumus	5 274	-	5 274
Kogunenud amortisatsioon	-3 433	-	-3 433
JÄÄKMAKSUMUS	1 841	-	1 841

PERIOODIL 1. JAANUAR – 31. DETSEMBER 2017 TOIMUNUD LIIKUMISED

Investeeringud põhivara soetusse kokku	921	-	921
Ainuaktsionäri ühinemise mõju (lisa 30)	-	6 064	6 064
Arvestatud amortisatsioon	-672	-303	-975
KOKKU	249	5 761	6 010

IMMATERIAALNE PÕHIVARA SEISUGA 31. DETSEMBER 2017

Soetusmaksumus	5 768	6 300	12 068
Kogunenud amortisatsioon	-3 678	-539	-4 217
JÄÄKMAKSUMUS	2 090	5 761	7 851

PERIOODIL 1. JAANUAR – 31. DETSEMBER 2018 TOIMUNUD LIIKUMISED

Investeeringud põhivara soetusse kokku	893	-	893
Arvestatud amortisatsioon	-712	-288	-1 000
KOKKU	181	-288	-107

IMMATERIAALNE PÕHIVARA SEISUGA 31. DETSEMBER 2018

Soetusmaksumus	6 597	6 300	12 897
Kogunenud amortisatsioon	-4 326	-827	-5 153
JÄÄKMAKSUMUS	2 271	5 473	7 744

17. TULETISINSTRUMENDID (tuhandetes eurodes)

	31.12.2018		31.12.2017
	Varad	Kohustused	Varad
PIKAAJALISED TULETISINSTRUMENDID			
Maagaasi ostu ja müügi swap-lepingud	394	618	93
sh tuletisinstrumendid, mille suhtes rakendatakse riskimaandamisarvestust	394	618	93
LÜHIAJALISED TULETISINSTRUMENDID			
Maagaasi ostu ja müügi swap-lepingud	595	-	827
sh tuletisinstrumendid, mille suhtes rakendatakse riskimaandamisarvestust	595	-	186
KOKKU TULETISINSTRUMENDID (lisa 24)	989	618	920

Maagaasi ostu ja müügi swap-lepingute eesmärgiks on maandada maagaasi ostuhinna muutuse riski ja müügitehingute väärtuse muutuse riski. Lisainfo riskijuhtimise põhimõtete kohta on avalikustatud lisa 24.3 (c).

18. KAPITAL JA RESERVID

(a) Aktsiakapital

Seisuga 31. detsember 2018 oli ASil Eesti Gaas registreeritud 27 728 408 nimiväärtuseta aktsiat (31. detsember 2017: 27 728 408 nimiväärtuseta aktsiat). Iga aktsia annab aktsionäride üldkoosolekul ühe hääle.

Aruandeperioodil omandas AS Infortar vähemusaktsionäride osalused, mille tulemusena kuulusid seisuga 31. detsember 2018 kõik aktsiad ASile Infortar.

INFO AKTSIONÄRIDE KOHTA SEISUGA 31. DETSEMBER 2018 JA 31. DETSEMBER 2017:

Aktsionär	31.12.2018		31.12.2017	
	Aktsiate arv	Osalus	Aktsiate arv	Osalus
AS Infortar	27 728 408	100,0%	18 578 034	67,0%
IGLATS OÜ			3 466 051	12,5%
OÜ SKVL Vara			2 911 482	10,5%
GVA SYSTEMS OÜ			2 772 841	10,0%
KOKKU	27 728 408	100,0%	27 728 408	100,0%

Aktsiaraamatut peetakse elektrooniliselt Eesti väärtpaperite keskregistris.

(b) Kohustuslik reservkapital

Kohustuslik reservkapital on moodustatud vastavalt Eesti Vabariigi äriseadustiku nõuetele. Reservkapitali suurus nähakse ette põhikirjas ja see ei või olla väiksem kui 1/10 aktsiakapitalist.

Seisuga 31. detsember 2018 moodustas kontserni kohustuslik reservkapital 992 tuh eurot (31. detsember 2017: 992 tuh eurot). Seisuga 31. detsember 2018 ei ole kontsernil kohustust reservkapitali täiendavaid kandeid teha.

(c) Riskimaandamise reserv

Riskimaandamise reserv sisaldab efektiivset osa rahavoogude riskimaandamisinstrumentide õiglase väärtuse muutusest, mida kajastatakse edaspidi kasumis või kahjumis, kui maandatud rahavood mõjutavad kasumit või kahjumit.

RISKIMAANDAMISE RESERV (tuhandetes eurodes)

	2018	2017
RISKIMAANDAMISE RESERV PERIOODI ALGUL	279	-
Rahavoogude riskimaandamisinstrumentid - efektiivne osa õiglase väärtuse muutusest	903	279
Enne riskimaandamisinvesteeringute rakendamist rahavoogude riskimaandamisinstrumentidelt arvestatud kasum	559	-
Kasum(-) / kahjum(+) realiseerunud rahavoogude riskimaandamisinstrumentidelt	-1 530	-
RISKIMAANDAMISE RESERV PERIOODI LÕPUL	211	279

(d) Kasumi jaotamine

Seisuga 31. detsember 2018 oli kontserni vaba omakapital 3602 tuh eurot (31. detsember 2017: 1260 tuh eurot). Vastavalt kehtivale tulumaksuseadusele maksustatakse Eestis äriühinguid dividendide jaotamisel. Tulumaksumäär dividendidelt on 20/80 dividendide netosummast (v.a regulaarsete dividendide maksimisele, mille puhul kehtib alandatud tulumaksumäär). Maksustamisele ei kuulu jaotatavad dividendid, mida makstakse teistelt äriühingutelt saadavate dividendide arvel, tingimusel, et dividendide saajale kuulus dividendide maksmise ajal vähemalt 10% suurune osalus.

JÄRGNEVAS TABELIS ON ESITATUD VABA OMAKAPITALI, VÕIMALIKU DIVIDENDISUMMA JA SELLEGA KAASNEVA DIVIDENDI TULUMAKSU ARVUTUSE ALUS: (tuhandetes eurodes)

	31.12.2018	31.12.2017
Jaotamata kasum (lisa 29)	3 602	1 260
Vaba omakapital	3 602	1 260
Tulumaks kogu vaba omakapitali väljamaksimisele	720	252
Võimalikud netodividendid	2 882	1 008

Aruandeperioodil ega võrreldaval perioodil dividendide ei makstud.

19. KAPITALI JUHTIMINE (tuhandetes eurodes)

Kontserni eesmärgiks on tagada tugev kapitali struktuur, et säilitada investorite, võlausaldajate ja turu usaldust ning kindlustada tulevast äritegevuse arendamist. Kontsern kasutab kapitali jälgimiseks omakapitali ja varade suhet ning järgib strateegiat, et aktsionäri-laenu ja omakapitali suhe varadesse ei tohi langeda alla 30%.

KONTSERNI OMAKAPITALI SUHE VARADESSE OLI SEISUGA 31. DETSEMBER 2018 JÄRGMINE:

	31.12.2018	31.12.2017
Omakapital	14 736	12 450
Allutatud laen ja arvelduskrediit aktsionäriilt (lisa 20)	51 398	49 999
Varad kokku	172 777	131 609
OMAKAPITAL/VARAD	38%	47%

20. VÕLAKOHUSTUSED (tuhandetes eurodes)

VÕLAKOHUSTUSED KORRIGEERITUD SOETUSMAKSUMUSES

	31.12.2018	31.12.2017
PIKAAJALISED VÕLAKOHUSTUSED		
Pangalaenu	46 834	35 300
Allutatud laen aktsionäriilt (lisa 19)	29 000	29 000
Kapitalirendi kohustused	1 394	1 562
KOKKU PIKAAJALISED VÕLAKOHUSTUSED	77 228	65 862

LÜHIAJALISED VÕLAKOHUSTUSED

Arvelduskrediit aktsionäriilt (lisa 19)	22 398	20 999
Lühiajalised pangalaenu	20 000	4 000
Arvelduskrediit pangalt	-	2 996
Pikaajaliste pangalaenu lühiajaline osa	3 365	2 700
Kapitalirendi kohustused	168	166
KOKKU LÜHIAJALISED VÕLAKOHUSTUSED	45 931	30 861

Kokku võlakohustused **123 159** **96 723**

Informatsioon kontserni tegevusega kaasneva intressimäära, välisvaluuta ja likviidsusrisi kohta on avaldatud lisa 24.

(a) Arvelduskrediitide ja laenu tingimused ja tagasimakse tähtajad

	Tagasimakse tähtaeg	Nominaalväärtus	
		31.12.2018	31.12.2017
Pangalaenu	2018-2023	70 273	42 000
Allutatud laen aktsionäriilt (lisa 19)	2021	29 000	29 000
Arvelduskrediit aktsionäriilt (lisa 19)	-	22 398	20 999
Arvelduskrediit pangalt	2018	-	2 996
KOKKU ARVELDUSKREIIDID JA LAENU		121 671	94 995

Pangalaenu on ujuva intressimääraga. Seisuga 31. detsember 2018 olid pangalaenu intressimäär vahemikus 1,2%-1,95% (31. detsember 2017: 0,95%-1,99%). Aktsionäriilt saadud allutatud laenu ja arvelduskrediidi intressimäärad olid vahemikus 1,8%-4,0% (31. detsember 2017: 1,8%-4,0%).

2018. aastal toimus sündikaatlaenu summas 36,5 mln eurot refinantseerimine.

Seisuga 31. detsember 2018 oli laenu tagatiseks seatud kommertspant ASI Gaasivõrk varale, ühishüpotek ASI Eesti Gaas ja ASI Gaasivõrk kuuele kinnistule, kommertspandid OÜ Pärnu Päikesepark 1-4 varale ning hüpotek mõttelisele osale hoonestusõigusest. Seisuga 31. detsember 2017 olid pangalaenu tagatiseks seatud kommertspandid ASI Eesti Gaas ja tema tütarettevõtjate varale ja hüpotek Tallinnas Liivalaia tänaval asuval kinnistule.

(b) Kapitalirendi kohustused

	Rendimaksete miinimumsumma	Intress	Rendimaksete miinimumsumma nüüdiseväärtus
31. DETSEMBER 2018			
< 1 aasta	187	16	171
1-5 aastat	1 414	23	1 391
KOKKU	1 601	39	1 562
31. DETSEMBER 2017			
< 1 aasta	184	18	166
1-5 aastat	1 601	39	1 562
KOKKU	1 785	57	1 728

Kapitalirendi lepingud on sõlmitud erinevat liiki masinate rendiks (lisa 15). Seisuga 31. detsember 2018 olid kapitalirendi lepingute intressimäärad vahemikus 1,05%-1,27% (31. detsember 2017: 1,05%-1,27%). Kõik kapitalirendikohustused on nomineeritud eurodes.

21. VÕLAD HANKIJATELE JA MUUD VÕLAD (tuhandetes eurodes)

	31.12.2018	31.12.2017
Võlad hankijatele	4 362	3 477
sh võlad seotud osapooltele (lisa 28)	2	1
Maksuvõlad	6 224	4 422
Võlad töötajatele	859	1 615
Intressivõlad	18	867
Muud viitvõlad	187	20
KOKKU VÕLAD HANKIJATELE JA MUUD VÕLAD (lisa 24)	11 650	10 401
sh lühiajaline osa	11 629	10 386
pikaajaline osa	21	15

22. TULEVASTE PERIOODIDE TULUD (tuhandetes eurodes)

	2018	2017
SIHTFINANTSEERIMISE ETTEMAKSED PERIOODI ALGUL	-	-
Saadud toetused	476	-
SIHTFINANTSEERIMISE ETTEMAKSED PERIOODI LÕPUL	476	-

Kontsern on saanud toetust Keskonnainvesteeringute Keskuselt uute surugaasi tanklate rajamiseks.

23. ERALDISED (tuhandetes eurodes)

	Juhatuse liikmete teenistussuhte järgsed hüvitised (lisa 9)	Pensionid (lisa 9)	Garantiid	Kokku
ALGJÄÄK SEISUGA 1. JAANUAR 2018	393	281	55	729
Aasta jooksul moodustatud ja ümber hinnatud eraldised	152	4	-25	131
Arvestatud intress (lisa 11)	-	5	-	5
Aasta jooksul kasutatud eraldised	-	-31	-	-31
LÕPPJÄÄK SEISUGA 31. DETSEMBER 2018	545	259	30	834
sh lühiajaline osa	-	31	5	36
pikaajaline osa	545	228	25	798
ALGJÄÄK SEISUGA 1. JAANUAR 2017	486	280	55	821
Aasta jooksul moodustatud ja ümber hinnatud eraldised	120	26	-	146
Arvestatud intress (lisa 11)	-	5	-	5
Aasta jooksul kasutatud eraldised	-213	-30	-	-243
LÕPPJÄÄK SEISUGA 31. DETSEMBER 2017	393	281	55	729
sh lühiajaline osa	-	31	5	36
pikaajaline osa	393	250	50	693

(a) Juhatuse liikmete teenistussuhte järgsed hüvitised

Juhatuse liikmete teenistussuhte järgsete hüvitiste eraldis on moodustatud vastavalt kehtivatele lepingutingimustele.

(b) Pensionid

Pensionieraldis on moodustatud vastavalt kehtivatele lepingutingimustele nõukogu liikmele pensioni maksmiseks.

(c) Garantiid

Garantiieraldis on moodustatud võimalike ehituslepingutest tulenevate garantiikulude jaoks.

24. FINANTSINSTRUMENDID - ÕIGLANE VÄÄRTUS JA RISKIJUHTIMINE

24.1 RAAMATUPIDAMISLIK KLASSIFIKATSIOON JA ÕIGLASED VÄÄRTUSED (tuhandetes eurodes)

	Õiglane väärtus - riskimaandamis- instrumendid	Finantsvarad amortiseeritud soetusmaksumuses	Muud finants- kohustused	Kokku	Õiglane väärtus	
					Tase 2	Tase 3
Seisuga 31. detsember 2018						
FINANTSVARAD, MIDA MÕÕDETAKE ÕIGLASES VÄÄRTUSES						
Tuletisinstrumendid - maagaasi ostu ja müügi swap-lepingud (lisa 17)	989	-	-	989	989	-
	989	-	-	989		
FINANTSVARAD, MIDA EI MÕÕDETA ÕIGLASES VÄÄRTUSES						
Nõuded ostjate vastu ja muud nõuded (lisa 13)	-	31 726	-	31 726	***	***
Raha ja raha ekvivalendid (lisa 14)	-	25 821	-	25 821	***	***
	-	57 547	-	57 547		
FINANTSKOHUSTUSED, MIDA MÕÕDETAKE ÕIGLASES VÄÄRTUSES						
Tuletisinstrumendid - maagaasi ostu ja müügi swap-lepingud (lisa 17)	-618	-	-	-618	-618	-
	-618	-	-	-618		
FINANTSKOHUSTUSED, MIDA EI MÕÕDETA ÕIGLASES VÄÄRTUSES						
Arvelduskrediidid ja laenud (lisa 20)**	-	-	-121 597	-121 597	-	-121 750
Kapitalirendi kohustused (lisa 20)	-	-	-1 562	-1 562	-	-1 556
Võlad hankijatele ja muud võlad (lisa 21)*	-	-	-4 567	-4 567	***	***
	-	-	-127 726	-127 726		

* Ei sisalda võlgasid töötajatele ja maksuvõlgasid

** Juhtkonna hinnangul ei erinenud pangalaenude ja aktsionärilt saadud arvelduskrediidi õiglane väärtus nende bilansilisest väärtusest, kuna need on ujuva intressimääraga ning riskimarginaalid vastasid majandusaasta lõpu seisuga turu riskimarginaali tasemele. Aktsionärilt saadud arvelduskrediiti loeb kontsern õiglase väärtuse arvutamisel samuti ujuva intressimääraga võlakohustuseks, kuna aktsionäriil on õigus intressimäära ühepoolselt muuta.

*** Kontsern ei ole avaldanud selliste finantsinstrumentide nagu raha ja raha ekvivalendid, nõuded ostjate vastu ja muud nõuded ning võlad hankijatele ja muud võlad õiglasi väärtusi, kuna nende bilansilised maksumused on ligilähedased nende õiglasele väärtusele.

24.1 RAAMATUPIDAMISLIK KLASSIFIKATSIOON JA ÕIGLASED VÄÄRTUSED, JÄRG (tuhandetes eurodes)

	Õiglases väärtuses muutustega läbi kasumiaruande kajastatavad	Õiglases väärtuses kajastatavad riskimaandamisinstrumendid	Laenuid ja nõuded	Bilansiline maksumus		Õiglase väärtus	
				Muud finantskohustused	Kokku	Tase 2	Tase 3
Seisuga 31. detsember 2017							
FINANTSVARAD, MIDA MÕÕDETAkse ÕIGLASES VÄÄRTUSES							
Tuletisinstrumendid - maagaasi ostu ja müügi swap-lepingud (lisa 17)	641	279	-	-	920	920	-
	641	279	-	-	920		
FINANTSVARAD, MIDA EI MÕÕDETA ÕIGLASES VÄÄRTUSES							
Nõuded ostjate vastu ja muud nõuded (lisa 13)	-	-	20 835	-	20 835	***	***
Raha ja raha ekvivalendid (lisa 14)	-	-	2 490	-	2 490	***	***
	-	-	23 325	-	23 325		
FINANSSKOHUSTUSED, MIDA EI MÕÕDETA ÕIGLASES VÄÄRTUSES							
Arvelduskrediidid ja laenuid (lisa 20)**	-	-	-	-94 995	-94 995	-	-94 995
Kapitalirendi kohustused (lisa 20)	-	-	-	-1 728	-1 728	-	-1 715
Võlad hankijatele ja muud võlad (lisa 21)*	-	-	-	-4 364	-4 364	***	***
	-	-	-	-101 087	-101 087		

* Ei sisalda võlgasid töötajatele ja maksuvõlgasid

** Juhtkonna hinnangul ei erinenud pangalaenuid ja pangalt saadud arvelduskrediidi õiglase väärtus nende bilansilisest väärtusest, kuna need on ujuva intressimääraga ning riskimarginaalid vastasid majandusaasta lõpu seisuga turu riskimarginaali tasemele. Aktsionäri allutatud laenu ja aktsionäri saadud arvelduskrediidi õiglase väärtus ei erinenud bilansilisest väärtusest, kuna lepingud olid sõlmitud vahetult enne majandusaasta lõppu.

*** Kontsern ei ole avaldanud selliste finantsinstrumentide nagu raha ja raha ekvivalendid, nõuded ostjate vastu ja muud nõuded ning võlad hankijatele ja muud võlad õiglase väärtusi, kuna nende bilansilised maksumused on ligilähedased nende õiglasele väärtusele.

24.2 ÕIGLASTE VÄÄRTUSTE MÕÕTMINE

	Hindamistehnika	Olulised mitte-jälgitavad sisendid
FINANTSVARAD JA FINANTSKOHUSTUSED, MIDA MÕÕDETAKE ÕIGLASE VÄÄRTUSES		
Tuletisinstrumentid - maagaasi ostu ja müügi swap-lepingud	Õiglane väärtus määratakse ICE Endex turul kaubeldavate futuurlepingute arveldushindade (settlement price) alusel aruandekuupäeva seisuga	-
FINANTSKOHUSTUSED, MIDA EI MÕÕDETA ÕIGLASE VÄÄRTUSES		
Pangalaenu ja kapitalirendikohustused	Diskonteeritud rahavood: väärtusmuudeliiga arvutatakse tulevaste maksete praegune väärtus kasutades riskiga korrigeeritud diskontomäära	Võlakohustuste intressimäärad

24.3 FINANSTRISKIDE JUHTIMINE (tuhandetes eurodes)

KONTSERN ON AVATUD JÄRGMISTELE FINANSTRISKIDELE TULENEVALT FINANTSINSTRUMENTIDEST:

- krediidirisk
- likviidsusrisk
- tururisk

Kontserni riskijuhtimise raamistiku loomise ja regulaarse üle vaatamise eest vastutab emaettevõtja juhatus. Kontserni üldise riskijuhtimise programmi eesmärk on finantsriskide maandamine ja finantstulemuste volatiilsuse vähendamine eesmärgiga minimeerida võimalikke ebasoodsaid mõjusid kontserni finantstegevusele. Kontserni riskijuhtimise tegevused keskenduvad võimalike riskide identifitseerimisele ja analüüsimisele, sobivate riskiliimitide ning kontrollide kehtestamisele ning limiitidest kinnipidamise jälgimisele. Kontserni riskijuhtimise ja sisekontrolli tõhusust jälgib ja analüüsib nõukogu.

(a) Krediidirisk

Krediidirisk on risk, et kontsernile tekib rahaline kaotus, kui klient või finantsinstrumendi tehingupartner ei suuda täita oma lepingulisi kohustusi ning see tekib peamiselt kontserni nõuetest ostjate vastu ning lepingulistest varadest. Maksimaalne krediidiriskile avatud summa on finantsvarade ja lepinguliste varade bilansiline maksumus.

SEISUGA 31. DETSEMBER 2018 OLI MAKSIMAALNE KREDIIDIRISKILE AVATUD SUMMA JÄRGMINE:

	31.12.2018	31.12.2017
Nõuded ostjate vastu ja muud nõuded (lisa 13)	31 726	20 835
Üleöö deposiidid (lisa 14)	10 588	349
Arvelduskontod pankades (lisa 14)	15 070	2 135
Tuletisinstrumentid (lisa 17)	989	920
Raha teel (lisa 14)	163	-
Lepingulised varad (lisa 6)	17	260
KOKKU KREDIIDIRISKILE AVATUD SUMMA	58 553	24 499

NÕUDED OSTJATE VASTU JA MUUD NÕUDED

Ostjatelt laekumata arvete osas mõjutavad kontserni avatust krediidiriskile peamiselt iga kliendi individuaalsed karakteristikud. Äriklientide osas tehakse nii enne lepingu sõlmimist kui ka regulaarselt lepingu kehtivuse ajal krediidianalüüsi. Kodutarbijate osas on võrgupiirkonnas suurimat turuosa omaval gaasi müüjal kohustus müüa gaasi vastavalt võrgu tehnilistele võimalustele kõigile selles võrgupiirkonnas võrguühendust omavatele kodutarbijatele, kes soovivad gaasi osta.

Klientide võlgnevusi jälgitakse igapäevaselt ja vajadusel rakendatakse täiendavaid meetmeid (näiteks vahearved ja ettemaksuarved). Ostjatele esitatud arvete laekumise tähtaja ületamise korral kasutatakse meeldetuletuste saatmist või kontakteerutakse kliendiga telefoni teel, vajadusel alustatakse võla sissenõudmist kohtu kaudu või antakse võla sissenõudmine üle inkassofirmale. Gaasivarustuse katkestamine on lubatud vastavalt maagaasiseaduses sätestatud tingimustele pärast seaduses ettenähtud tähtaja möödumist.

24.3 FINANTSRIKIDE JUHTIMINE, JÄRG (tuhandetes eurodes)

SEISUGA 31. DETSEMBER 2018 OLI MAKSIMAALNE KREDIIDIRISKILE AVATUD SUMMA NÕUETE LIIKIDE JÄRGI JÄRGMINE:

	31.12.2018	31.12.2017
Nõuded ostjate vastu maagaasi ja võrguteenuse eest, sh		
äritarbijad	24 810	15 629
kodutarbijad	3 530	2 899
Nõuded ostjate vastu muude kaupade ja teenuste eest	2 284	2 276
Muud nõuded	1 102	31
KOKKU NÕUDED OSTJATE VASTU JA MUUD NÕUDED (lisa 13)	31 726	20 835

EBATÕENÄOLISELT LAEKUVATE NÕUETE JAOTUS NÕUETE LIIKIDE JÄRGI OLI SEISUGA 31. DETSEMBER 2018 JÄRGMINE:

	31.12.2018	31.12.2017
Ebatõenäoliselt laekuvad nõuded maagaasi ja võrguteenuse eest, sh		
äritarbijad	-113	-97
kodutarbijad	-145	-155
Ebatõenäoliselt laekuvad nõuded muude kaupade ja teenuste eest	-15	-15
KOKKU EBATÕENÄOLISELT LAEKUVAD NÕUDED (lisa 13)	-273	-267

Seisuga 31. detsember 2018 moodustasid nõuded kontserni kõige suurema kliendi vastu 7361 tuhat eurot nõuete bilansilisest maksumusest (31. detsember 2017: 4317 tuhat eurot).

OSTJATELT LAEKUMATA ARVETE KREDIIDIKVALITEEDI ANALÜÜS OLI SEISUGA 31. DETSEMBER 2018 JÄRGMINE:

	31.12.2018	31.12.2017
Uutelt klientidelt laekumata arved (arveldatud alla 6 kuu)	1 648	301
Olemasolevatelt klientidelt laekumata arved (arveldatud 6 kuud või rohkem)	27 332	19 417
KOKKU OSTJATELT LAEKUMATA ARVED, MILLE MAKSETÄHTAEG EI OLE SAABUNUD	28 980	19 718

OODATAVA KREDIIDIKAHJUMI HINNANG OSTJATELT LAEKUMATA ARVETELT SEISUGA 31. DETSEMBER 2018

Kontsern kasutab väga suurest hulgast saldodest koosnevate ostjatelt laekumata arvete oodatavate krediidikahjumite mõõtmiseks allahindluse maatriksit. Allahindluse määrad põhinevad varasematel krediidikahjumite kogemustel ja need arvutatakse eraldi erinevatele riskipositsioonidele eri segmentides, mis on eristatud geograafilise regiooni ja kaupade/teenuste liigi järgi. Vajadusel korrigeeritakse ajaloolisel infol põhinevaid allahindluse määrasid võttes arvesse üldise majandusliku olukorra väljavaadet.

	Kaalutud keskmine allahindluse määr	Bilansiline maksumus	Arvestatud väärtuse langus
Maksetähtaeg ei ole saabunud	0,05%	28 980	14
Maksetähtajast möödunud 1–30 päeva	0,65%	1 276	8
Maksetähtajast möödunud 31–179 päeva	5,70%	351	20
Maksetähtajast möödunud üle 180 päeva	79,65%	290	231
KOKKU OSTJATELT LAEKUMATA ARVED (lisa 13)		30 897	273

VÕRDLUSANDMED IAS 39 JÄRGI

Seisuga 31. detsember 2017 oli väärtuse languseta ostjatelt laekumata arvete vanuseline jaotus järgmine:

	31.12.2017
OSTJATELT LAEKUMATA ARVED, MILLE MAKSETÄHTAEG EI OLE SAABUNUD	19 718
OSTJATELT LAEKUMATA ARVED, MILLE MAKSETÄHTAEG ON SAABUNUD, AGA MIDA EI OLE HINNATUD EBATÕENÄOLISELT LAEKUVATEKS	
maksetähtajast möödunud 1–30 päeva	847
maksetähtajast möödunud 31–179 päeva	238
maksetähtajast möödunud üle 180 päeva	1
KOKKU OSTJATELT LAEKUMATA ARVED, MILLE MAKSETÄHTAEG ON SAABUNUD, AGA MIDA EI OLE HINNATUD EBATÕENÄOLISELT LAEKUVATEKS	1 086
KOKKU OSTJATELT LAEKUMATA ARVED, MIDA EI OLE HINNATUD EBATÕENÄOLISELT LAEKUVATEKS	20 804

24.3 FINANTSRIISKIDE JUHTIMINE, JÄRG (tuhandetes eurodes)

MUUTUS EBATÕENÄOLISELT LAEKUVATES NÕUETES OSTJATE VASTU ARUANDEAASTAL OLI JÄRGMINE:

	2018	2017
EBATÕENÄOLISELT LAEKUVAD NÕUDED OSTJATE VASTU PERIOODI ALGUL	-267	-162
Aruandeperioodil ebatõenäoliselt laekuvateks loetud ja laekunud ebatõenäolised arved	-42	-134
Lootusetuks tunnistatud arved	36	29
EBATÕENÄOLISELT LAEKUVAD NÕUDED OSTJATE VASTU PERIOODI LÕPUL (lisa 13)	-273	-267

Ülejäänud nõuete liigid allahinnatud varasid ei sisalda.

ARVELDUSKONTOD JA LÜHIAJALISED HOIUSED

	31.12.2018	31.12.2017
Pankades, mis omavad Moody's krediitireitingut Aa2	25 214	-
Pankades, mis omavad Moody's krediitireitingut Aa3	-	2 453
Pankades, mis omavad Moody's krediitireitingut Baa1	444	-
Pankades, millel puudub krediitireiting	-	31
KOKKU ARVELDUSKONTOD JA LÜHIAJALISED HOIUSED PANKADES (lisa 14)	25 658	2 484

(b) Likviidsusrisk

Likviidsusrisk on risk, et kontsernil tekib raskusi oma finantskohustuste täitmisega, mille katteks tuleb üle anda raha või muid finantsvarasid. Kontserni põhimõtte likviidsuse juhtimisel on tagada, nii palju kui võimalik, piisavate likviidsuste vahendite olemasolu kohustuste tähtaegseks täitmiseks nii tavatingimustes kui ka keerulistes olukordades ilma vastuvõetamatuid kahjumeid kandmata ning kontserni mainet kahjustamata. Pikaajaline likviidsusrisk on risk, et kontsernil ei ole piisavalt vaba raha või muid likviidsuse allikaid, et katta tuleviku likviidsusvajadust oma äriplaani elluviimiseks ja kohustuste täitmiseks või et kontsern peab seetõttu vabu vahendid kaasama kiirustades, mis võib kaasa tuua suuremad kulud.

Lühiajalist likviidsusrisi maandatakse sellega, et kontsern hoiab teatavat vaba raha puhvrit pangakontodel tagamaks piisavate vahendite olemasolu ka juhul, kui rahavoo prognoosist esineb kõrvalekaldeid. Selleks, et omada piisavat hulka rahalisi vahendeid, on kontsern sõlminud arvelduskrediidi lepingud ning laenulepingud käibevahendite finantseerimiseks. Lühiajaline täiendava finantseerimise vajadus võib tekkida, kui kontsern ostab maagaasi ladustamiseks.

Erinevate masinatega seotud investeeringute finantseerimiseks on kontsern sõlminud kapitalirendilepingud.

Alljärgnevalt on esitatud finantskohustuste lepingulised maksumused aruandeperioodi lõpu seisuga jaotatuna kohustuste täitmise tähtaegade järgi. Summad on saldeerimata ja diskonteerimata ning sisaldavad lepingulisi intressimakseid.

	Bilansiline maksumus	Lepingulised rahavood				
		Kokku	1-3 kuud	4-6 kuud	7-12 kuud	1-5 aastat
31. DETSEMBER 2018						
Pangalaenu (lisa 20)	70 199	73 614	11 030	1 070	12 143	49 371
Allutatud laen aktsionäriilt (lisa 20)	29 000	32 093	290	290	580	30 933
Arvelduskrediit aktsionäriilt (lisa 20)	22 398	22 401	22 401	-	-	-
Kapitalirendi kohustused (lisa 20)	1 562	1 602	46	46	92	1 418
Võlad hankijatele ja muud võlad (lisa 21)	11 650	11 650	11 629	-	-	21
KOKKU	134 809	141 360	45 396	1 406	12 815	81 743

31. DETSEMBER 2017						
Pangalaenu (lisa 20)	42 000	44 503	5 394	684	1 365	37 060
Allutatud laen aktsionäriilt (lisa 20)	29 000	33 254	102	102	203	32 847
Arvelduskrediit aktsionäriilt (lisa 20)	20 999	21 998	884	21 072	-	42
Arvelduskrediit pangalt (lisa 20)	2 996	3 025	7	7	3 011	-
Kapitalirendi kohustused (lisa 20)	1 728	1 785	46	46	92	1 601
Võlad hankijatele ja muud võlad (lisa 21)	9 534	9 534	8 568	944	7	15
KOKKU	106 257	114 099	15 001	22 855	4 678	71 565

24.3 FINANTSRIKIDE JUHTIMINE, JÄRG (tuhandetes eurodes)

(c) Tururisk

Tururisk on risk, et muutused turuhindades nagu kaubad, valuutakursid, intressimäärad ja kapitali hinnad, mõjutavad kontserni tulu või finantsinstrumentidesse tehtud investeeringute väärtust. Tururiski juhtimise eesmärk on juhtida ja hoida tururiskile avatud positsioone aktsepteeritavates piirides samas optimeerides tulu.

KAUPADE HINNARISK

Kontserni peamised kaupade hinnariskid tekivad fikseeritud hinnaga gaasi müügi lepingutest ning "take-or-pay" tingimusest maagaasi ostulepingus. Kontsern kasutab hinnariskide maandamiseks tuletisinstrumente - maagaasi ostu ja müügi swap-lepinguid. Swap-lepingud on sõlmitud kindla koguse maagaasi ostuks või müügiks igal tunnil ning nende hind on nomineeritud eurodes. Rahavoo riskimaandamisena määratletud ja selleks kvalifitseeruvate tuletisinstrumentide õiglase väärtuse muutuse efektiivset osa kajastatakse muus koondkasumis. Riskimaandamissuhe vastab riskimaandamise efektiivsuse nõuetele, kui riskimaandamisobjekti ja -instrumendi vahel on majanduslik suhe, krediidiriski mõju ei ole väärtuste muutuste jaoks domineeriva tähtsusega ja riskimaandamissuhte maandamise suhtarv langeb kokku arvuga, mis tuleneb kontserni tegelikult maandatud riskimaandamisobjektide ja -instrumentide arvust. Võimalikeks ebaefektiivsuse allikateks võivad olla riskimaandamisobjekti ja -instrumendi mahtude, alusvarade ja alushindade erinevused. Muude tehingute õiglase väärtuse muutust kajastatakse läbi kasumiaruande. Seisuga 31. detsember 2018 oli kontsernil sõlmitud aastateks 2019 - 2021 maagaasi ostu ja müügi swap-lepinguid 794 857 MWh ulatuses (31. detsember 2017: 444 876 MWh ulatuses aastateks 2018 - 2020). Tehingute õiglase väärtuse määramise aluseks on ICE Endex turu noteeringud (lisa 17). Lisainfo "take-or-pay" tingimuse kohta maagaasi ostu lepingus on avaldatud lisa 27.

VALUUTARISK

Kontserni finantsinstrumentid ei ole avatud valuutariskile, kuna kõik müügi-, ostu- ja võlakohustuste lepingud on sõlmitud eurodes.

INTRESSIMÄÄRA RISK

Intressimäära risk on risk, et finantsinstrumentide õiglased väärtused või rahavood kõiguvad tulevikus turu intressimäärade muutuste tõttu. Rahavoogude intressimäära risk tekib kontsernile muutuvate intressimääradega võlakohustustest ja seisneb ohus, et finantskulud suurenevad, kui intressimäärad tõusevad.

Intressimäära riski hindamisel kasutatakse tundlikkuse analüüsi. Seisuga 31. detsember 2018 moodustasid fikseeritud intressimääraga võlakohustused 43% ning muutuva intressimääraga võlakohustused 57% võlakohustuste kogusummast (seisuga 31. detsember 2017: fikseeritud intressimääraga 53% ja muutuva intressimääraga 47%).

KONTSERNI INTRESSI KANDVATE VÕLAKOHUSTUSTE JAOTUS INTRESSIMÄÄRADE FIKSEERIMISE JÄRGI ON ESITATUD ALL TOODUD TABELIS:

	31.12.2018	31.12.2017
FIKSEERITUD INTRESSIMÄÄRAGA INSTRUMENDID		
Finantskohustused	52 940	51 700
MUUTUVA INTRESSIMÄÄRAGA INSTRUMENDID		
Finantskohustused	70 293	45 023
KOKKU (lisa 20)	123 233	96 723

FIKSEERITUD INTRESSIMÄÄRAGA INSTRUMENTIDE ÕIGLASE VÄÄRTUSE TUNDLIKKUSE ANALÜÜS

Kontsern ei kajasta fikseeritud intressimääraga finantskohustusi õiglases väärtuses muutustega läbi kasumiaruande, mistõttu muutused intressimäärades ei mõjutaks kasumit ega kahjumit aruandekuupäeva seisuga.

MUUTUVA INTRESSIMÄÄRAGA INSTRUMENTIDE ÕIGLASE VÄÄRTUSE TUNDLIKKUSE ANALÜÜS

Põhjendatult võimalikud muutused intressimäärades seisuga 31. detsember 2018 ja 31. detsember 2017 omaksid ebaolulist mõju kasumile või kahjumile, kuna olulist muutust Euriborimäärades ei prognoosita.

25. TÛTARETTEVÕTJATE NIMEKIRI

SEISUGA 31. DETSEMBER 2018 OMAS KONTSERNI JÄRGMISI TÛTARETTEVÕTJAJD:

TÛtarettevõtja nimi	Tegevuskohta riik	Äritegevuse sisu	Kontsernile kuuluvad lihtaktsiad	
			31.12.2018	31.12.2017
AS Gaasivõrgud	Eesti	Maagaasi jaotusvõrgu kaudu jaotusteenuse müük	100,0%	100,0%
AS EG Ehitus	Eesti	Gaasi-, vee- ja kanalisatsiooni-trasside ehitus	100,0%	100,0%
SIA EG Energija	Läti	Maagaasi ja elektrienergia müük	100,0%	100,0%
UAB EG Energija	Leedu	Maagaasi ja elektrienergia müük	100,0%	-
OÜ Pärnu Päikesepark 1	Eesti	Elektrienergia tootmine	80,0%	-
OÜ Pärnu Päikesepark 2	Eesti	Elektrienergia tootmine	80,0%	-
OÜ Pärnu Päikesepark 3	Eesti	Elektrienergia tootmine	80,0%	-
OÜ Pärnu Päikesepark 4	Eesti	Elektrienergia tootmine	80,0%	-

UAB EG Energija ja OÜ Pärnu Päikesepark 1-4 asutati 2018. aastal. Seisuga 31. detsember 2018 moodustasid OÜ Pärnu Päikesepark 1-4 varad kokku 3304 tuh eurot ja kohustused 3243 tuh eurot. Aruandeperioodil OÜ Pärnu Päikesepark 1-4 müügitulu ei saanud.

26. KASUTUSRENDID

(a) Rendilepingud rendileandjana

Kontsern rendib kasutusrendi lepingute alusel välja enda kasutuses oleva kinnisvara vaba pinda. Rendilepingud on lühikese etteteatamistähtajaga katkestatavad.

2018. majandusaastal kajastati kasumiaruandes renditulud summas 66 tuh eurot (2017: 84 tuh eurot) (lisa 6).

(b) Rendilepingud rentnikuna

Kontsern rendib kasutusrendilepingute alusel peamiselt masinaid ja seadmeid ning transpordivahendeid.

KASUMIARUANDES KAJASTATUD RENDIKULUD (tuhandetes eurodes)

	2018	2017
Masinad ja seadmed	519	181
Transpordivahendid	168	124
Hooned	35	12
Muud	28	71
KOKKU	750	388

27. SIDUVAD JA TINGIMUSLIKUD TULEVIKUKOHUSTUSED

(a) Ehituslepingutest tulenevad siduvad tulevikukohustused

Seisuga 31. detsember 2018 oli kontsernil põhivara soetamiseks sõlmitud lepingutest tulenevaid kohustusi 333 tuh euro (31. detsember 2017: 194 tuh euro) eest.

(b) Maagaasi ostulepingust tulenevad tingimuslikud kohustused

Kontserni poolt sõlmitud maagaasi ostuleping sisaldab "take-or-pay" tingimust, mille kohaselt on kontsernil kokkulepitud koguse maagaasi väljaostmise kohustus. Nimetatud säte võib tekitada kontsernile kahjumit, kui maagaasi ostuhind on kõrgem, kui edasimüügil rakendatav hind. Kuna juhtkonna hinnangul ei ole täiendavate kahjumite tekkimine kontsernile tõenäoline, ei ole finantsseisundi aruandes seisuga 31. detsember 2018 ega 31. detsember 2017 eraldist moodustatud.

(c) Maagaasiseadusest tulenevad kohustused

Vastavalt maagaasiseadusele vastutab võrguettevõtja tema omandis või valduses oleva võrgu toimimise ja korrasoleku eest ning on kohustatud arendama võrku sellisel, et oleks tagatud tema võrgupiirkonnas olevate tarbijapaigaldiste võrku ühendamine. Nimetatud kohustuste täitmine nõuab regulaarselt kulude ja investeeringute tegemist.

28. SEOTUD OSAPOOLED

(a) Emaettevõtja ja kontserni kõrgeima emaettevõtja nimi

Seisuga 31. detsember 2018 ja 31. detsember 2017 oli ASI Eesti Gaas emaettevõtjaks ja kontserni kõrgeimaks emaettevõtjaks AS Infortar.

(b) Juhtkonna võtmeisikute hüvitised (tuhandetes eurodes)

	2018	2017
Lühiajalised hüvitised	1 039	904
Teenistussuhte järgsed hüvitised (lisa 23)	-	183
Sotsiaalmaksud	343	359
KOKKU	1 382	1 446

* arvestatud hüvitised, millele juhtkonna võtmeisikutel on tekkinud nõudeõigus

Kontserni juhtkonna võtmeisikute lühiajalised hüvitised hõlmavad põhitasusid, puhkusetasusid, toetusi ja kompensatsioone. Informatsioon juhatuse liikmete teenistussuhte järgsete hüvitiste eraldise moodustamise kohta on avaldatud lisa 23.

Juhatuse liikmete teenistussuhte järgsete hüvitiste eraldise moodustamisega kaasnev kulu kajastatakse kasumiaruandes juhatuse liikmete eeldatava teenistusperioodi jooksul. Lepingutest tulenevate kohustuste brutosumma ilma periodiseerimise mõjuta seisuga 31. detsember 2018 oli 630 tuh eurot (koos sotsiaalmaksuga) (31. detsember 2017: 585 tuh eurot).

(c) Tehingud muude seotud osapooltega (tuhandetes eurodes)

	Tehingute väärtused		Laekumata/tasumata saldo	
	2018	2017	31.12.2018	31.12.2017
KAUPADE JA TEENUSTE MÜÜK				
Tehingud omanikega	482	3	337	1
Tehingud omanike kontrolli all olevate üksustega	7 170	5 034	670	520
KAUPADE JA TEENUSTE OST				
Tehingud omanikega	27	-	1	-
Tehingud omanike kontrolli all olevate üksustega	11	145	1	1
MUUD				
Saadud allutatud laen aktsionärielt (lisa 20)	-	29 000	29 000	29 000
Arvelduskrediidi muutus aktsionärielt (lisad 20 ja 30)	1 399	-6 687	22 398	20 999
Intressikulud võlakohustustelt aktsionärielt	1 425	1 249	3	811

29. FINANTSINFORMATSIOON EMAETTEVÕTJA KOHTA

Emaettevõtja kohta esitatava finantsinformatsioonina on toodud emaettevõtja eraldiseisvad põhiaruanded, mille avalikustamine on nõutud Eesti raamatupidamise seadusega. Emaettevõtja põhiaruanded on koostatud kasutades samu arvestuspõhimõtteid, mida on kasutatud konsolideeritud aruannete koostamisel. Emaettevõtja konsolideerimata aruannetes kajastatakse investeringud tütarettevõtjatesse soetusmaksumuses.

KASUMI- JA KOONDKASUMIARUANNE (tuhandetes eurodes)

	2018	2017
Müügitulu	132 658	106 409
Muud äritulud	250	1 390
Kaubad, toore, materjal ja teenused	-118 066	-91 899
Töjõukulud	-3 547	-3 439
Põhivara kulum ja amortisatsioon	-4 764	-4 475
Muud tegevuskulud	-2 872	-2 473
Ärikasum	3 659	5 513
Finantstulud	56	1
Finantskulud	-2 290	-2 106
KOKKU FINANTSTULUD JA -KULUD	-2 234	-2 105
Kasum enne tulumaksustamist	1 425	3 408
Aruandeaasta kasum	1 425	3 408
MUU KOONDKASUM		
Kirjed, mida võib edaspidi ümber klassifitseerida kasumiaruandesse:		
Rahavoogude riskimaandamisinstrumendid - õiglase väärtuse muutuse efektiivne osa	-68	279
MUU KOONDKASUM	-68	279
Aruandeaasta koondkasum kokku	1 357	3 687

29. FINANTSINFORMATSIOON EMAETTEVÕTJA KOHTA, JÄRG

FINANTSSEISUNDI ARUANNE (tuhandetes eurodes)

	31.12.2018	31.12.2017
Varad		
PÕHIVARA		
Materiaalne põhivara	74 271	72 637
Immateriaalne põhivara	2 251	2 056
Kinnisvarainvesteeringud	1 459	1 317
Tuletisinstrumendid	394	93
Investeeringud tütarettevõtjatesse	3 383	2 567
KOKKU PÕHIVARA	81 758	78 670
KÄIBEVARA		
Varud	10 399	6 752
Tuletisinstrumendid	595	827
Nõuded ostjate vastu ja muud nõuded	32 555	21 256
Ettemaksed maagaasi eest	12 080	14 544
Muud ettemaksed	125	115
Raha ja raha ekvivalendid	11 178	389
	66 932	43 883
Müügiootel vara	981	111
KOKKU KÄIBEVARA	67 913	43 994
Kokku varad	149 671	122 664

	31.12.2018	31.12.2017
Omakapital		
Aktiakapital	9 919	9 919
Kohustuslik reservkapital	992	992
Riskimaandamise reserv	212	279
Jaotamata kasum	-7 077	-8 503
Kokku omakapital	4 046	2 687
Kohustused		
PIKAAJALISED KOHUSTUSED		
Võlakohustused	74 997	65 808
Tuletisinstrumendid	618	-
Eraldised	620	536
Tulevaste perioodide tulud	11 870	11 092
KOKKU PIKAAJALISED KOHUSTUSED	88 105	77 436
LÜHIAJALISED KOHUSTUSED		
Võlakohustused	45 694	31 595
Võlad hankijatele ja muud võlad	11 624	10 745
Ettemaksed	171	170
Eraldised	31	31
KOKKU LÜHIAJALISED KOHUSTUSED	57 520	42 541
Kokku kohustused	145 625	119 977
Kokku kohustused ja omakapital	149 671	122 664

29. FINANTSINFORMATSIOON EMAETTEVÕTJA KOHTA, JÄRG

RAHAVOOGUDE ARUANNE (tuhandetes eurodes)

	2018	2017
Rahavood äritegevusest		
ARUANDEAASTA KASUM	1 425	3 408
KORRIGEERIMISED		
Materiaalse põhivara ja kinnisvarainvesteeringute kulum	4 065	3 816
Immateriaalse põhivara amortisatsioon	699	659
Tuludena kajastatud liitumistasud	-721	-741
Eraldiste moodustamine ja korrigeerimine	110	108
Kasum põhivara müügist	-154	-63
Kahjum põhivara maha kandmisest	46	4
Laekumata/tasumata kasum/kahjum tuletisinstrumentidelt	481	-282
Intressikulud	2 291	2 106
Intressitulud	-56	-1
KORRIGEERITUD ARUANDEAASTA KASUM	8 186	9 014
ÄRITEGEVUSEGA SEOTUD KÄIBEVARADE NETOMUUTUS		
Nõuete muutus ostjate vastu	-8 407	-1 319
Varude muutus	-3 647	-3 635
Ettemaksete muutus maagaasi eest	2 464	-14 544
Muu äritegevusega seotud käibevarade netomuutus	-1 488	-290
KOKKU ÄRITEGEVUSEGA SEOTUD KÄIBEVARADE NETOMUUTUS	-11 078	-19 788
ÄRITEGEVUSEGA SEOTUD KOHUSTUSTE NETOMUUTUS		
Eraldiste kasutamine	-31	-182
Võlgnevuse muutus hankijatele	-301	-10 158
Muu äritegevusega seotud kohustuste netomuutus	2 027	320
KOKKU ÄRITEGEVUSEGA SEOTUD KOHUSTUSTE NETOMUUTUS	1 695	-10 020
Saadud intressid	37	1
Kokku rahavood äritegevusest	-1 160	-20 793

	2018	2017
Rahavood investeerimisest		
Tasutud materiaalse ja immateriaalse põhivara soetamisel	-7 694	-6 826
Laekunud liitumistasud	1 023	899
Laekunud põhivara müügist	213	166
Tütarettevõtjale antud laenud	-2 730	-50
Tütarettevõtjalt tagasi laekunud laenud	1 980	-
Tütarettevõtjatele antud arvelduskrediidi muutus	-901	-
Sisse makstud tütarettevõtja aktsiakapitali	-83	-3
Kokku rahavood investeerimisest	-8 192	-5 814
Rahavood finantseerimisest		
Saadud aktsionäri laen	-	29 000
Arvelduskrediidi muutus aktsionäriilt	1 399	-6 687
Saadud pangalaenud	68 000	4 000
Tagasi makstud pangalaenud	-42 167	-3 500
Arvelduskrediidi muutus pangalt	-2 996	1 835
Tütarettevõtjalt saadud arvelduskrediidi muutus	-749	749
Kapitalirendi tagasimaksed	-151	-512
Makstud intressid ja laenukulud	-3 195	-1 620
Kokku rahavood finantseerimisest	20 141	23 265
Puhas rahavoog	10 789	-3 342
Raha ja raha ekvivalendid aruandeperioodi algul	389	3 731
Raha ja raha ekvivalendid aruandeperioodi lõpul	11 178	389
Kokku raha ja raha ekvivalentide muutus	10 789	-3 342

29. FINANTSINFORMATSIOON EMAETTEVÕTJA KOHTA, JÄRG

OMAKAPITALI MUUTUSTE ARUANNE (tuhandetes eurodes)

Emaettevõtja	Aktiikapital	Ülekurs	Kohustuslik reservkapital	Riskimaandamise reserv	Jaotamata kasum	Kokku
Omakapital seisuga 31. detsember 2016	9 919	4 857	992	-	51 313	67 081
Kontrolli all olevate osaluste bilansiline maksumus					-2 564	-2 564
Kontrolli all olevate osaluste väärtus kapitaliosaluse meetodil					3 111	3 111
KORRIGEERITUD KONSOLIDEERIMATA OMAKAPITAL SEISUGA 31. DETSEMBER 2016					51 860	60 201
Aruandeaasta kasum	-	-	-	-	3 408	3 408
Aruandeaasta muu koondkasum	-	-	-	279	-	279
ARUANDEAASTA KOONDKASUM KOKKU	-	-	-	279	3 408	3 687
TEHINGUD OMANIKEGA						
Ühinemine ainuaktsionäriaga (lisa 30)	-	-4 857	-	-	-63 224	-68 081
TEHINGUD OMANIKEGA KOKKU	-	-4 857	-	-	-63 224	-68 081
Omakapital seisuga 31. detsember 2017	9 919	-	992	279	-8 503	2 687
Kontrolli all olevate osaluste bilansiline maksumus					-2 567	-2 567
Kontrolli all olevate osaluste väärtus kapitaliosaluse meetodil					4 095	4 095
Ainuaktsionäriaga ühinemise mõju (lisa 30)					8 235	8 235
KORRIGEERITUD KONSOLIDEERIMATA OMAKAPITAL SEISUGA 31. DETSEMBER 2017 (lisa 18)					1 260	12 450
Aruandeaasta kasum	-	-	-	-	1 425	1 425
Aruandeaasta muu koondkasum	-	-	-	-68	-	-68
ARUANDEAASTA KOONDKASUM KOKKU	-	-	-	-68	1 425	1 357
Omakapital seisuga 31. detsember 2018	9 919	-	992	211	-7 078	4 044
Kontrolli all olevate osaluste bilansiline maksumus					-3 383	-3 383
Kontrolli all olevate osaluste väärtus kapitaliosaluse meetodil					6 204	6 204
Ainuaktsionäriaga ühinemise mõju (lisa 30)					7 859	7 859
KORRIGEERITUD KONSOLIDEERIMATA OMAKAPITAL SEISUGA 31. DETSEMBER 2018 (lisa 18)					3 602	14 724

Korrigeeritud konsolideerimata jaotamata kasum on vastavalt Eesti raamatupidamise seadusele summa, millest aktsiaselts võib teha aktsionäridele väljamakseid.

30. ÜHINEMINE AINUAKTSIONÄRIGA (tuhandetes eurodes)

17. novembril 2016 sõlmiti ühinemislepung ASI Eesti Gaas ja Trilini Energy OÜ (ASI Eesti Gaas ainuaktsionär ühinemise ajal) vahel. Ühinemislepingu kohaselt ühines Trilini Energy OÜ (ühendatav ühing) ASiga Eesti Gaas ning loeti lõppenuks. Ühinemise bilansi päevaks oli 1. jaanuar 2017.

ÜHINEMISE MÕJU KONTSERNI VARADELE, KOHUSTUSTELE JA OMAKAPITALILE OLI JÄRGMINE:

	Enne ühinemist seisuga 31.12.2016	Ühinemise mõju	Ühinemise järgselt seisuga 01.01.2017
VARAD			
Materiaalne põhivara	72 075	2 562	74 637
Immateriaalne põhivara	1 841	6 064	7 905
KOKKU VARAD	73 916	8 626	82 542
KOHUSTUSED JA OMAKAPITAL			
Võlakohustused	3 832	67 686	71 518
sh sündikaatlaen	-	40 000	40 000
sh arvelduskrediit aktsionärielt (lisa 20)	-	27 686	27 686
Võlad hankijatele ja muud võlad	18 961	395	19 356
Ülekurs	4 857	-4 857	-
Jaotamata kasum	51 860	-54 598	-2 738
KOKKU KOHUSTUSED JA OMAKAPITAL	79 510	8 626	88 136

Ühinemise tulemusena kajastati varasemalt Trilini Energy OÜ konsolideeritud finantsseisundi aruandes kajastatud ASI Eesti Gaas enamusosaluse omandamisel arvele võetud gaasivõrgu varade õiglase väärtuse ja bilansilise maksumuse erinevus ning immateriaalne vara (kliendilepingud) Eesti Gaasi konsolideeritud aruandes. Gaasivõrgu varade väärtuse hinnavahe kasulikuks elueaks on loetud 30 aastat, kliendilepingute väärtust amortiseeritakse kahaneva jäägi meetodil 5% aastas. Seisuga 31. detsember 2018 oli gaasivõrgu varade hinnavahe ja kliendilepingute jääkväärtus 7859 tuhat eurot (seisuga 31. detsember 2017: 8235 tuhat eurot) (lisa 29).

31. OLULISED ARVESTUSPÕHIMÕTTED

31.1 KONSOLIDEERIMISE PÕHIMÕTTED

(a) Tütarettevõtjad

Tütarettevõtjad on kontserni poolt kontrollitavad majandusüksused. Kontsern kontrollib majandusüksust, kui ta on avatud või tal on õigus muutuvale sissetulekule oma osalusest investeerimisobjektis ja tal on võime seda sissetulekut mõjutada võimu kaudu selle majandusüksuse üle. Tütarettevõtjaid konsolideeritakse raamatupidamise aastaaruandes alates kuupäevast, mil kontroll nende üle algab kuni kuupäevani, mil kontroll lõpeb.

(b) Konsolideerimisel elimineeritavad tehingud

Kontsernisisesed saldod ja tehingud ning realiseerimata kasumid ja kahjumid, mis on tekkinud kontsernisisesestest tehingutest, on elimineeritud. Realiseerimata kahjumid elimineeritakse samamoodi kui realiseerimata kasumid, kuid ainult ulatuses, mille osas puuduvad tõendid vara väärtuse languse kohta.

(c) Kontrolli kaotus tütaretevõtja üle

Kui kontsern kaotab kontrolli tütaretevõtja üle, lõpetatakse kõigi tütaretevõtja varade ja kohustuste ning omakapitali komponentide kajastamine. Tulemusena tekkiv kasum või kahjum kajastatakse kasumiaruandes. Järelejäänud osalus endise tütaretevõtja üle hinnatakse kontrolli kaotamise hetkel selle õiglasesse väärtusesse.

31.2 VÄLISVALUUTA

Välisvaluutas fikseeritud tehingud arvestatakse ümber arvestusvaluutasse tehingupäeval kehtinud valuutakursi alusel. Välisvaluutas fikseeritud monetaarsed varad ja kohustused konverteeritakse arvestusvaluutasse aruandekuupäeval kehtiva arvestusvaluuta vahetuskursi järgi. Ümberarvestamisel kasutatakse Euroopa Keskpanka vastava valuuta ametlikku noteeringut. Ümberarvestamisel tekkivad kursivahed kajastatakse kasumis või kahjumis.

31.3 TULUDE ARVESTUS

Tulu mõõdetakse tavapärase äritegevuse käigus kaupade müügi ja teenuste osutamise eest saadud või saadava tasu õiglases väärtuses. Tulu arvestatakse ilma käibemaksuta ning vähendatuna allahindluste võrra pärast kontsernisestest tehingute elimineerimist. Kontsern kajastab müügitulu siis, kui ta täidab oma toimingukohustuse, võõrandades lubatud kauba või teenuse kliendile. Kaup või teenus on võõrandatud, kui klient saab kauba või teenuse üle kontrolli.

(a) Maagaasi, elektrienergia ja võrguteenuste müügi arvestus

RAKENDATAVAD ARVESTUSPÕHIMÕTTED ALATES 1. JAANUARIST 2018

Müügitulu kajastamise aluseks on klientide arvestite näidud. Kliendid teatavad näidud tegeliku tarbimise alusel või need võetakse kauglugemise teel või prognoositakse varasema tarbimise alusel. Lisaks võetakse arvesse ka aruandeperioodi lõpu seisuga teatamata, hilinemisega teatatud ning hinnanguliselt valesti teatatud näidud, mille tulemusena kajastab müügitulu täpsemalt tegelikku tarbimist.

Vastavalt maagaasi seadusele peab turgu valitsev gaasiettevõtja kodutarbijate müügi marginaali piirmäära kooskõlastama Konkurentsiametiga. Kui kalendriaastal müüdüd gaasi kaalutud keskmine hind ületab sama perioodi gaasi kaalutud keskmist sisseostuhinda, millele on lisatud müügi marginaal, tasaarveldab turgu valitsev gaasiettevõtja hinna vahe tarbijatega kolme kuu jooksul.

Võrguteenuse tulu baseerub jaotusvõrku läbinud maagaasi kogustel. Vastavalt maagaasi seadusele peab võrguettevõtja võrguteenuste hinnad ja nende kehtestamise alused esitama Konkurentsiametile kooskõlastamiseks ja Konkurentsiameti nõudel põhjendama hindade moodustamist. Võrguettevõtja peab avalikustama oma tegevuspiirkonna võrguteenuste kooskõlastatud hinnad ja teavitama oma tegevuspiirkonna tarbijaid vähemalt kolm kuud enne nende kehtima hakkamist.

Maagaasi, elektrienergia ja võrguteenuse müügi puhul kajastab kontsern reeglina müügitulu aja jooksul, välja arvatud juhul, kui maagaasi müüakse hoidlas. Sellisel juhul kajastatakse müügitulu hetkel, kui toimub omandiõiguse üleminek. Maksetähtajad on lühiajalised.

RAKENDATUD ARVESTUSPÕHIMÕTTED ENNE 1. JAANUARI 2018

Enne 1. jaanuari 2018 rakendati samu arvestuspõhimõtteid.

(b) Liitumistasude arvestus

Gaasivõrguga liitumisel tasuvad kliendid liitumistasu, mille määramise aluseks on võrguga liitumiseks tehtavad kulutused. Liitumistasude kajastamisel loetakse toimingukohustuse see osa, mis hõlmab liitumise loomiseks vajalikke tegevusi, täidetaks perioodi jooksul, mil võrguteenust liitumistasu eest soetatud põhivaraga liitumispunkti kaudu osutatakse. Nimetatud perioodi pikkuseks loetakse liitumistasu eest soetatud põhivara kaalutud keskmist eluiga, kuna hilisemad

põhivara rekonstrueerimised finantseeritakse võrguteenuse tasu kaudu. Liitumistasude eest soetatud põhivara kaalutud keskmine eluiga leitakse põhivarade aasta keskmise soetusmaksumuse jagamisel aastase kulumisega. Tuludesse kandmata liitumistasu kajastatakse finantsseisundi aruandes pikaajaliste lepinguliste kohustistena.

RAKENDATUD ARVESTUSPÕHIMÕTTED ENNE 1. JAANUARI 2018

Enne 1. jaanuari 2018 rakendati samu arvestuspõhimõtteid.

(c) Ehituslepingud

RAKENDATAVAD ARVESTUSPÕHIMÕTTED ALATES 1. JAANUARIST 2018

Ehituslepingute müügitulu kajastatakse teenuse osutamise aja jooksul kasutades kulupõhist meetodit. Teenuse osutamisega seotud kulud kajastatakse kasumiaruandes nende tekkimisel. Saadud ettemaksud kajastatakse lepinguliste kohustistena. Lepingute kestus sõltub ehitatavast objektist ja võib olla ka pikem kui 1 aasta. Maksetähtajad on lühiajalised, v.a garantiisummadel.

RAKENDATUD ARVESTUSPÕHIMÕTTED ENNE 1. JAANUARI 2018

Lõpetamata ja lõpetatud, kuid tellijatele veel üle andmata teenustelt saadud tulu kajastamisel rakendati valmidusastme meetodit. Kui ehituslepingu tulemust oli võimalik usaldusväärselt hinnata, kajastati teenuse osutamisest saadav tulu kasumiaruandes proportsionaalselt teenuse osutamisega kaasnevate kuludega. Ehituslepingu valmidusaste määrati meetodil, kus teenuse osutamisega seotud tegelikud kulud jagati prognoositavate kogukuludega. Muul juhul kajastati lepingu tulu üksnes ulatuses, milles lepinguga seoses tekkinud kulud olid tõenäoliselt kaetavad. Lepingu kulud kajastati nende tekkimise hetkel, v.a juhul kui need tekitasid vara, mis oli seotud tulevase tegevusega. Oodatav kahjum lepingult kajastati kasumiaruandes koheselt.

(d) Tulu kaupade müügist

RAKENDATAVAD ARVESTUSPÕHIMÕTTED ALATES 1. JAANUARIST 2018

Toimingukohustus loetakse täidetuks ja tulu kajastatakse siis, kui kaup on kliendile üle antud. Maksetähtajad on lühiajalised. Mõningate kaupade puhul (näiteks surugaas ja rohegaas) pakutakse klientidele kliendikaarte, millega antakse allahindlusi.

RAKENDATUD ARVESTUSPÕHIMÕTTED ENNE 1. JAANUARI 2018

Tulu kaupade müügist kajastati siis, kui olulised omandiga seonduvad riskid ja hüved olid läinud üle müüjalt ostjale, tulu müügitulemust sai usaldusväärselt mõõta ning tehingust saadava tasu laekumine oli tõenäoline.

31.4 HÜVITISED TÖÖTAJATELE

(a) Lühiajalised töötajate hüvitised

Töötajate lühiajaliste hüvitistega seotud kohustusi kajastatakse kuluna siis, kui hüvitisega seotud teenus osutatakse. Kohustus kajastatakse summana, mis eeldatavasti kuulub väljamaksmisele, kui kontsernil on töötaja möödunud tööalasest teenistusest tulenev juriidiline või faktiline kohustus seda makset teha ja kohustuse suurus on võimalik usaldusväärselt hinnata.

(b) Töösuhete lõpetamise hüvitised

Töösuhete lõpetamise hüvitisi kajastatakse varaseimal järgmisel kuupäeval: kui kontsern ei saa enam tagasi võtta nende hüvitiste pakkumist ja kui kontsern kajastab restruktureerimise kulusid. Kui hüvitisi ei ole plaanis täielikult välja maksta 12 kuu jooksul aruandeperioodi lõpust, diskonteeritakse need nüüdsväärtusesse.

(c) Muud hüvitised töötajatele

Juhatuse liikmete teenistuslepingu lõpetamisel ettenähtud hüvitiste ja muudest lepingutest tulevate endiste töötajate hüvitiste katteks on moodustatud eraldised. Juhatuse liikmete teenistussuhete järgsete hüvitiste eraldise moodustamisega kaasnev kulu kajastatakse kasumiaruandes juhatuse liikmete eeldatava teenistusperioodi jooksul (lisa 23).

31.5 FINANTSTULUD JA -KULUD

Kontserni finantstulud ja -kulud sisaldavad

- intressitulu;
- intressikulu.

Intressitulu ja -kulu kajastamisel kasutatakse sisemise intressimäära meetodit. Intressitulu kajastatakse siis, kui tulu laekumine on tõenäoline ja tulu suurus on võimalik usaldusväärselt hinnata. Kui intressi laekumine on ebakindel, arvestatakse intressitulu kassapõhiselt.

31.6 TULUMAKS

(a) Tulumaks Eestis

Eestis kehtiva tulumaksuseaduse kohaselt ei maksustata Eestis ettevõtja aruandeaasta kasumit. Tulumaksu makstakse dividendidelt, erisoodustustelt, kingitustelt, annetustelt, vastuvõtukuludelt, ettevõtlusega mitteseotud väljamaksetelt ning siirdehinna korrigeerimistelt. Jaotatud

kasumi tulumaksumääraks on 20/80 väljamakstavalt netosummalt (v.a regulaarsete dividendide maksmisel, mille puhul kehtib alandatud tulumaksumäär). Teatud tingimustel on võimalik saadud dividendide jaotada edasi ilma täiendava tulumaksukuluta. Dividendide väljamaksmisega kaasnevat ettevõtte tulumaksu kajastatakse kohustusena ja kasumiaruandes tulumaksukuluna samal perioodil, kui dividendid välja kuulutatakse, sõltumata sellest, millise perioodi eest need on välja kuulutatud või millal need tegelikult välja makstakse. Tulumaksu tasumise kohustus tekib dividendide väljamaksele järgneva kuu 10. kuupäeval.

Maksustamissüsteemi omapärast lähtuvalt ei teki Eestis registreeritud ettevõtetel erinevusi vara maksuarvestuslike ja bilansiliste jääkväärtuste vahel ning sellest tulenevalt ka edasilükkunud tulumaksunõudeid ega -kohustusi. Finantsseisundi aruandes ei kajastata tingimuslikku tulumaksukohustust, mis tekiks jaotamata kasumist dividendide väljamaksmisel. Maksimaalne tulumaksukohustus, mis kaasneks jaotamata kasumi dividendidena väljamaksmisel, on esitatud aastaaruande lisades.

(b) Tulumaks välisriikides

Välismaal asuvates tütarettevõtjates kajastatakse edasilükkunud tulumaksu ajutistelt erinevustelt varade ja kohustuste maksustamisbaasi ja nende bilansiliste maksumuste vahel konsolideeritud aruannetes. Edasilükkunud tulumaksuvara ja -kohustuse kajastamisel kasutatakse bilansilise kohustuse meetodit. Edasilükkunud tulumaksusumma leidmisel kasutatakse maksumäärasid, mis on jõustunud või reaalset seadusega sätestatud bilansipäeva seisuga ja mida eeldatavasti rakendatakse arvestuse aluseks oleva edasilükkunud tulumaksu vara realiseerimisel või tulumaksukohustuse tasumisel. Edasilükkunud tulumaksu varasid kajastatakse kõigilt tütarettevõtjatesse tehtud investeeringutega seotud maha arvatavatelt ajutistelt erinevustelt ainult sellises ulatuses, mille osas on tõenäoline, et ajutine erinevus tühistub tulevikus ja on küllaldaselt maksustatavat kasumit, mille vastu ajutist erinevust on võimalik kasutada. Seisuga 31. detsember 2018 ja 31. detsember 2017 ei olnud kontsernil edasilükkunud tulumaksuvara ega -kohustusi.

31.7 VARUD

Varud kajastatakse soetusmaksumusel või netorealiseerimisväärtuses, kui see on varude soetusmaksumusel madalam. Netorealiseerimisväärtuseks loetakse eeldatavat müügihinda, mida on vähendatud nende varude müügiga seotud kulutuste võrra. Gaasivarude soetusmaksumus määratakse FIFO meetodil, muude varude soetusmaksumus kaalutud keskmise soetusmaksumuse meetodil. Varude soetusmaksumus ei lülitata laenukasutuse kulutusi. Muude kaupade ja materjali varude soetusmaksumus koosneb ostuhinnast, transpordikuludest ning muudest soetamisega otseselt seotud väljaminekutest.

31.8 MATERIAALNE PÕHIVARA

(a) Kajastamine ja mõõtmine

Materiaalse põhivarana käsitatakse materiaalselt vara, mida kasutatakse äritegevuses ning mille eeldatav kasulik tööiga on üle ühe aasta. Materiaalne põhivara kajastatakse soetusmaksumuses, millest on maha arvatud akumulieeritud kulum ja väärtuse langusest tulenevad võimalikud allahindlused. Ostetud põhivara soetusmaksumus sisaldab lisaks ostuhinnale ka kulutusi transpordile ja paigaldamisele ning muid soetuse ja kasutuselevõtuga otseselt seotud väljaminekuid. Omavalmistatud põhivara soetusmaksumus koosneb valmistamisel ja kasutuselevõtul tehtud kulutustest materjalidele, teenustele ja tööjõule.

Kui materiaalse põhivara eri osadel on erineva pikkusega kasulikud eluead, võetakse nad arvele eraldi põhivaraobjektidena (oluliste komponentidena).

Materiaalse põhivara kajastamise lõpetamisest tekkivad kasumid ja kahjumid kajastatakse kasumiaruandes.

(b) Hilisemad kulutused

Materiaalse põhivara objektile tehtud hilisemad kulutused lisatakse vara soetusmaksumusele ainult juhul, kui on tõenäoline, et kontsern saab tulevikus tehtud kulutustest majanduslikku kasu.

(c) Kulum

Kulumit arvestatakse lineaarsel meetodil jaotades soetusmaksumuse kuni lõppväärtuseni vara hinnangulisele kasulikule elueale ning see kajastatakse kasumiaruandes. Kapitalirendi korras renditud varasid amortiseeritakse rendiperioodi või nende kasuliku eluea jooksul sõltuvalt sellest, kumb on lühem, v.a juhul, kui on suhteliselt kindel, et kontsern saab vara omanikuks rendiperioodi lõppedes. Maad ei amortiseerita.

MATERIAALSE PÕHIVARA HINNANGULISED ELUEAD ARUANDEPERIOODIL JA VÕRRELDAVAL PERIOODIL OLID JÄRGMISED:

hooned	33 aastat
gaasitorustikud	50 aastat
muud ehitised ja rajatised	10-50 aastat
arvutid ja kontoritehnika	3 aastat
transpordivahendid	4-20 aastat
muud masinad ja seadmed	5-15 aastat
inventar	3-5 aastat

Amortisatsiooni arvestamise meetodid, kasulik eluiga ja lõppväärtused vaadatakse üle iga aruandeperioodi lõpu seisuga ning muudetakse, kui selleks on vajadus.

31.9 IMMATERIAALNE VARA

(a) Kajastamine ja mõõtmine

Immateriaalset põhivara kajastatakse finantsseisundi aruandes ainult juhul, kui on täidetud järgmised tingimused:

- varaobjekt on kontserni poolt kontrollitav;
- on tõenäoline, et kontsern saab objekti kasutamisest tulevikus tulu;
- objekti soetusmaksumus on usaldusväärselt hinnatav.

Kliendilepingutena on kajastatud äriühenduse käigus arvele võetud sellel hetkel olemas olnud kliendibaasi väärtust.

Ostetud arvutitarkvara kajastatakse immateriaalse varana, kui see ei ole seonduva riistvara lahutamatu osa.

(b) Hilisemad kulutused

Hilisemad kulutused lisatakse vara soetusmaksumusele vaid juhul, kui need suurendavad vastavast varast saadavat tulevast majanduslikku kasu. Kõik muud kulutused kajastatakse kasumiaruandes perioodil, mil vastavad kulutused tehti.

(c) Amortisatsioon

Kliendilepingute väärtust amortiseeritakse kahaneva jäägi meetodil 5% aastas. Muude immateriaalsete varade amortisatsiooni arvestatakse lineaarsel meetodil jaotades soetusmaksumuse kuni lõppväärtuseni vara hinnangulisele kasulikule elueale. Amortisatsioonikulu kajastatakse kasumiaruandes.

Arvutitarkvara hinnanguline eluiga aruandeperioodil ja võrreldaval perioodil oli 5 aastat.

31.10 KINNISVARAINVESTEERINGUD

Kinnisvarainvesteeringuid mõõdetakse algselt soetusmaksumuses ning kajastatakse peale esmast arvele võtmist kasutades soetusmaksumuse mudelit.

31.11 MÜÜGIOOTEL VARA

Põhivarad klassifitseeritakse müügiks hoitavaks, kui on väga tõenäoline, et nende jääkmaksumus kaetakse peamiselt müügitehingu, mitte jätkuva kasutuse läbi. Sellist põhivara mõõdetakse jääkmaksumuses või õiglasel väärtuses, millest on maha arvatud müügikulutused, sõltuvalt sellest, kumb on madalam. Kui põhivara on liigitatud müügiks hoitavaks, lõpetatakse selle amortiseerimine.

31.12 FINANTSINSTRUMENDID

(a) Finantsvarade klassifitseerimine ja hilisem mõõtmine

RAKENDATAVAD ARVESTUSPÕHIMÕTTED ALATES 1. JAANUARIST 2018

Algsel kajastamisel klassifitseeritakse finantsvarad ühte järgmistest kategooriatest: mõõdetud amortiseeritud soetusmaksumuses, õiglasel väärtuses läbi muu koondkasumi või õiglasel väärtuses muutustega läbi kasumiaruande mõõdetavad.

Kõik kontsernile kuuluvad tuletisinstrumentideks mitteolevad finantsvarad on klassifitseeritud seisuga 31. detsember 2018 kategooriasse mõõdetud amortiseeritud soetusmaksumuses. Tuletisinstrumentide, mille suhtes rakendatakse riskimaandamisarvestust, arvestuspõhimõtteid on kirjeldatud punktis (d).

Finantsvara mõõdetakse amortiseeritud soetusmaksumuses, kui mõlemad järgmised tingimused on täidetud:

- finantsvara hoitakse ärimudeli raames, mille eesmärk on hoida finantsvara lepingupõhiste rahavoogude kogumiseks, ja
- finantsvara lepingutingimustest tulenevad kindlaksmääratud kuupäevadel rahavood, mis on ainult põhiosa ja tasumata põhiosalt arvestatud intressi maksed.

Kontsern teeb hinnangu ärimudeli eesmärgi kohta, mille raames finantsvara hoitakse, portfelli tasemel, sest see peegeldab kõige paremini viisi, kuidas äri juhitakse ja infot juhatusele edastatakse. Hindamiseks, kas lepingupõhised rahavood on ainult põhiosa ja intress, määratletakse "põhiosa" kui finantsvara õiglast väärtust esmasel kajastamisel. Intress koosneb tasust, mida arvestatakse raha ajaväärtuse, teatud ajavahemiku jooksul tasumata põhisummaga seotud krediidiriski ja muude laenamistega seotud põhiliste riskide ja kulude eest (näiteks likviidsusrisk ja administratiivsed kulud), ja kasumimarginaalist.

Algsel kajastamise järel mõõdetakse amortiseeritud soetusmaksumuses mõõdetavaid finantsvarasid amortiseeritud soetusmaksumuses kasutades sisemise intressimäära meetodit. Amortiseeritud soetusmaksumust vähendatakse vara väärtuse languse kahjumite võrra. Intressitulu, valuutakursi muutuse kasumid ja kahjumid ning väärtuse languse kahjumid kajastatakse kasumiaruandes. Kajastamise lõpetamisel tekkivad kasumid ja kahjumid kantakse samuti kasumiaruandesse.

RAKENDATUD ARVESTUSPÕHIMÕTTED ENNE 1. JAANUARI 2018

Kontsernile kuuluvad tuletisinstrumentideks mitteolevad finantsvarad olid klassifitseeritud kategooriasse laenuid ja nõudeid. Kontsern kajastas laenusid ja nõudeid algselt nende kuupäeval õiglasel väärtuses koos otseselt seostatavate tehingukuludega. Pärast algset kajastamist mõõdeti laene ja nõudeid sisemise intressimäära meetodil korrigeeritud soetusmaksumuses.

(b) Finantskohustuste klassifitseerimine ja hilisem mõõtmine

Finantskohustused klassifitseeritakse ühte järgmistest kategooriatest: mõõdetud amortiseeritud soetusmaksumuses või õiglasel väärtuses muutustega läbi kasumiaruande mõõdetavad.

Kõik kontsernile kuuluvad tuletisinstrumentideks mitteolevad finantskohustused on klassifitseeritud seisuga 31. detsember 2018 kategooriasse mõõdetud amortiseeritud soetusmaksumuses. Tuletisinstrumentide, mille suhtes rakendatakse riskimaandamisarvestust, arvestuspõhimõtteid on kirjeldatud punktis (d).

Algsel kajastamise järel mõõdetakse amortiseeritud soetusmaksumuses mõõdetavaid finantskohustusi amortiseeritud soetusmaksumuses kasutades sisemise intressimäära meetodit. Intressikulu ja valuutakursi muutuse kasumid ja kahjumid kajastatakse kasumiaruandes. Kajastamise lõpetamisel tekkivad kasumid ja kahjumid kantakse samuti kasumiaruandesse.

(c) Kajastamise lõpetamine ja tasaarveldamine

Kontsern lõpetab finantsvara kajastamise, kui lepingulised õigused, mis tagavad varast saadava rahavoo, on lõppenud või kui kontsern on õigused finantsvarast saadavale rahavoole andnud üle tehinguga, millega lähevad üle finantsvara omandiõigusega seotud olulised riskid ja hüved või mille puhul kontsern ei anna üle ega ka säilita olulisi omandiõigusega seotud riske ja hüvesid ning ei säilita kontrolli antud finantsvara üle.

Kontsern lõpetab finantskohustuse kajastamise, kui see on kas tasutud, tühistatud või aegunud. Kontsern lõpetab finantskohustuse kajastamise ka juhul, kui selle tingimusi on muudetud ning muudetud tingimustega finantskohustuse rahavood on oluliselt erinevad. Sellisel juhul kajastatakse uus finantskohustus õiglasel väärtuses lähtudes muudetud tingimustest.

Finantsvarad ja -kohustused tasaarvestatakse ja saadud netosumma kajastatakse finantsseisundi aruandes ainult siis, kui kontsernil on tasaarvestuseks seaduslik õigus ning ta kavatseb varad ja kohustused tasaarvestada netosummas või realiseerida vara ning täita kohustuse üheaegselt.

31.12 FINANTSINSTRUMENDID, JÄRG

(d) Tuletisinstrumentid

RAKENDATAVAD ARVESTUSPÕHIMÕTTED ALATES 1. JAANUARIST 2018

Kontsern on sõlminud tuletisinstrumentide lepinguid, et maandada oma maagaasi hinnariski.

Tuletisinstrumente mõõdetakse nii algselt kui ka algse kajastamise järel õiglases väärtuses. Kontsern määratleb enamiku oma tuletisinstrumentidest riskimaandamisinstrumentidena, millega maandatakse rahavoogude kõikumisi, mis tulenevad kõrge tõenäosusega prognoositavate tehingute kaubahinna muutustest.

Riskimaandamissuhte alustamisel dokumenteerib kontsern riskihalduse eesmärgi ja riskimaandamise strateegia. Kontsern dokumenteerib ka majandusliku suhte riskimaandamisobjekti ja riskimaandamisinstrumendi vahel, sh kas riskimaandamisobjekti ja riskimaandamisinstrumendi rahavood eeldatavasti tasakaalustavad üksteist.

Kui tuletisinstrument on määratletud rahavoogude riskimaandamise instrumendina, kajastatakse efektiivne osa tuletisinstrumendi õiglase väärtuse muutustest muus koondkasumis ja akumuleeritakse riskimaandamise reservi. Efektiivne osa tuletisinstrumendi õiglase väärtuse muutusest, mida võib kajastada muus koondkasumis, on piiratud riskimaandamisobjekti õiglase väärtuse kumulatiivse muutusega alates selle jõustumisest. Ebaefektiivne osa tuletisinstrumendi õiglase väärtuse muutusest kajastatakse koheselt kasumiaruandes.

Riskimaandamisreservi summa klassifitseeritakse ümber kasumiaruandesse sel perioodil või nendel perioodidel, mil maandatavad prognoositavad rahavood mõjutavad kasumit või kahjumit.

Kui riskimaandamisinstrument ei vasta enam riskimaandamisarvestuse kriteeriumitele või riskimaandamisinstrument müüakse, aegub, lõpetatakse või kasutatakse ära, lõpetatakse riskimaandamisarvestus edasiulatuvalt. Kui rahavoogude riskimaandamisinstrumentide suhtes on riskimaandamisarvestus lõpetatud, jääb summa, mis on kogunenud riskimaandamisreservi omakapitali koosseisu kuni see klassifitseeritakse kasumiaruandesse samal perioodil või perioodidel, kui maandatud rahavood mõjutavad kasumit või kahjumit. Kui maandatud tuleviku rahavoogude tekkimist enam ei eeldata, klassifitseeritakse riskimaandamisreservi kantud summad koheselt kasumiaruandesse.

RAKENDATUD ARVESTUSPÕHIMÕTTED ENNE 1. JAANUARI 2018

2017. aasta kohta esitatud võrdlusandmetele rakendatud arvestuspõhimõtted on sarnased 2018. aastal rakendatud arvestuspõhimõtetega. Nõuded riskimaandamisarvestuse alustamiseks, jätkamiseks ja lõpetamiseks olid enne 1. jaanuari 2018 erinevad.

31.13 RAHA JA RAHA EKVIVALENDID

Raha ning raha ekvivalentidena kajastatakse arvelduskontosid pankades ja raha teel pankadesse ning lühiajalisi kõrge likviidsusega investeeringuid pankades.

31.14 AKTSIAKAPITAL

Lihakttsiad kajastatakse omakapitali koosseisus. Eelisakttsiad ei ole emiteeritud.

Äriseadustiku nõuete kohaselt peab emaettevõtja moodustama puhaskasumist kohustusliku reservkapitali, mille miinimumsuurus on 1/10 aktsiakapitalist. Iga-aastase kohustusliku eraldise suurus on 1/20 aruandeaasta puhaskasumist kuni reservkapitali määra täitumiseni. Reservkapitali võib kasutada kahjumite katmiseks, kui seda ei ole võimalik katta vabast omakapitalist, samuti aktsiakapitali suurendamiseks.

31.15 VÄÄRTUSE LANGUS

(a) Tuletisinstrumentideks mitteolevad finantsvarad

RAKENDATAVAD ARVESTUSPÕHIMÕTTED ALATES 1. JAANUARIST 2018

Kontsern kajastab eeldatava krediidikahju allahindlust amortiseeritud soetusmaksumuses mõõdetavate finantsvarade ja lepinguliste varade suhtes. Kontsern mõõdab kahju allahindlust summaks, mis võrdub kehtivusaja jooksul eeldatava krediidikahju summaga. Hindamaks, kas finantsvaraga seotud krediidirisk on oluliselt suurenenud peale esmast kajastamist ja eeldatava krediidikahju mõõtmiseks tugineb kontsern mõistlikule ja toetavale informatsioonile, mis on oluline ja kättesaadav ilma liigsete kulude või pingutuseta. See hõlmab nii kvantitatiivset kui ka kvalitatiivset informatsiooni ja analüüsi lähtudes kontserni ajaloolisest kogemusest ja krediidihinnangust ning võttes arvesse ka tulevikku suunatud informatsiooni. Kontsern eeldab, et finantsvara krediidirisk on oluliselt suurenenud, kui maksetähtaeg on ületatud üle 30 päeva.

Eeldatavad krediidikahjumid on tõenäosustega kaalutud hinnangud krediidikahjust. Asjaoludeks, mis viitavad, et finantsvarad on krediidi tõttu langenud väärtusega finantsvarad, võivad olla

- võlgniku olulised finantsraskused;
- kontsernile võlgnetava summa ümberstruktureerimine tingimustel, mida kontsern ei peaks üldreeglina vastuvõetavaks;
- võlgniku või emiteerija pankrotistumisele viitavate tunnuste esinemine;
- võlgnike või emiteerijate maksestaatuses ilmnenu ebasoodsad muutused;
- jälgitavad andmed, mis viitavad sellele, et esines oluline langus finantsvarade grupi oodatavatest rahavoogudest.

Finantsvara bruto jääkmaksumus kantakse maha, kui kontsernil ei ole mõistlikku ootust, et finantsvara maksumus saab täielikult või osaliselt kaetud.

RAKENDATUD ARVESTUSPÕHIMÕTTED ENNE 1. JAANUARI 2018

Igal aruandekuupäeval hinnati, kas eksisteerib objektiivseid tõendeid finantsvara, mida ei kajastata õiglases väärtuses läbi kasumiaruande, väärtuse languse kohta.

Asjaoludeks, mis viitasid finantsvara võimalikule väärtuse langusele võisid olla

- võlgniku olulised finantsraskused;
- kontsernile võlgnetava summa ümberstruktureerimine tingimustel, mida kontsern ei peaks üldreeglina vastuvõetavaks;
- võlgniku või emiteerija pankrotistumisele viitavate tunnuste esinemine;
- võlgnike või emiteerijate maksestaatuses ilmnenu ebasoodsad muutused;
- aktiivse turu kadumine väärtpaberile finantsraskuste tõttu;
- jälgitavad andmed, mis viitasid sellele, et esines oluline langus finantsvarade grupi oodatavatest rahavoogudest.

Amortiseeritud soetusmaksumuses mõõdetavad finantsvarad

Kontsern kontrollis objektiivsete tõendite esinemist väärtuse languse kohta nende varade puhul nii üksiku vara kui ka varade grupi osas. Kõigi individuaalselt oluliste varade puhul hinnati väärtuse langust eraldi. Neid, mille suhtes ei olnud väärtuse langust tuvastatud, hinnati seejärel kogumina, et kontrollida ega pole toimunud väärtuse langust, mis pole veel individuaalselt tuvastatav. Väärtuse languse kahjumina arvestati vahet varade bilansilise maksumuse ning hinnanguliste tulevaste rahavoogude nüüdisväärtuste vahel, mida oli diskonteeritud vara algse sisemise intressimääraga. Kahjum kajastati kasumiaruandes ja allahindluse kontol. Kui kontserni hinnangul ei olnud reaalseid väljavaateid vara väärtuse katmiseks, kanti vastavad summad maha. Kui kahjum vara väärtuse langusest vähenes ja seda vähenemist sai objektiivselt seostada sündmusega, mis toimus pärast väärtuse languse kajastamist, siis eelnevalt kajastatud vara väärtuse langusest tulenev kahjum kasumiaruandes tühistati. Ebatõenäoliselt laekuvaks nõudeks hinnati täies ulatuses ostjatelt laekumata arved, kui klient ei olnud tasunud kauba või teenuse eest esitatud arvet 180 päeva jooksul maksetähtajast ning temaga ei olnud kirjalikult sõlmitud võla tasumise kokkulepet või graafikut, või kui kliendi vastu oli esitatud hagiavaldus, oli välja kuulutatud pankrot või likvideerimine. Kui nõue loeti lootusetuks, kanti nõue ja tema allahindlus finantsseisundi aruandest välja. Varem alla hinnatud ebatõenäoliste nõuete laekumisel vähendati kasumiaruande rida „Muud tegevuskulud“.

31.15 VÄÄRTUSE LANGUS, JÄRG

(b) Mittefinantsvarad

Kontsern hindab igal aruandekuupäeval, kas eksisteerib tõendeid mittefinantsvara (välja arvatud varud) raamatupidamisväärtuse languse kohta. Juhul kui taolisi tõendeid esineb, hindab kontsern vara kaetavat väärtust. Vara väärtuse languse testimiseks koondatakse varad väikseimasse varasid hõlmavasse rühma, mis loob oma jätkuva tegevusega rahavoogusid, mis on valdavas osas sõltumatud muude varade või raha teenivate üksuste poolt loodavatest rahavoogudest.

Vara või raha teeniva üksuse kaetav väärtus on kas selle vara kasutusväärtus või raha teeniva üksuse õiglane väärtus, millest on maha arvatud müügikulud, olenevalt sellest, kumb on suurem. Kasutusväärtuse hindamisel diskonteeritakse hinnangulisi tulevasi rahavooge diskontomääraga, mis väljendab hetke turuhinnanguid raha ajaväärtuse ja vara või raha teeniva üksusega seotud iseloomulike riskide kohta. Kui vara või raha teeniva üksuse raamatupidamisväärtus ületab vara või raha teeniva üksuse hinnangulist kaetavat väärtust, kajastatakse väärtuse langusest tulenev kahjum. Varade väärtuse langusest tulenevad kahjumid kajastatakse kasumiaruandes.

Varasematel perioodidel kajastatud väärtuse langusest tulenenud kahjumite puhul hinnatakse igal aruandekuupäeval, kas eksisteerib tõendeid sellest, et kahjum on vähenenud või seda enam ei eksisteeri. Varem kajastatud vara väärtuse langusest tulenenud kahjum tühistatakse, kui kaetava väärtuse määramisel kasutatud hinnangud on muutunud. Varem kajastatud vara väärtuse langusest tulenenud kahjum tühistatakse ainult ulatuses, mille võrra vara raamatupidamisväärtus ei ületa raamatupidamisväärtust, mis oleks kindlaks määratud (ilma kulumi või amortisatsioonita), kui vara väärtuse langusest tulenevat kahjumit ei oleks kajastatud.

31.16 ERALDISED

Eraldise kajastatakse juhul, kui kontsernil on minevikus aset leidnud sündmustest tulenev seaduslik või faktiline kohustus, kohustuse realiseerumine nõuab ressursidest loobumist ja summa suurust on võimalik usaldusväärselt mõõta. Eraldise kajastatakse kohustuse täitmiseks vajalike kulutuste nüüdisväärtuses, kasutades intressimäära, mis kajastab turu hinnanguid raha hetkeväärtusele ja kohustusele iseloomulikele riskidele. Aja möödumise tõttu toimunud eraldise summa kasv kajastatakse finantskuluna.

GARANTIID

Garantiieraldis moodustatakse, kui müüakse tooteid või teenuseid, millele on antud garantii. Eraldise moodustamisel lähtutakse ajaloolisest kogemusest ning kaalutakse võimalikke tulemusi vastavalt nende toimumise tõenäosustele.

TÖÖTAJATEGA SEOTUD ERALDISED

Kui kontsernil on tekkinud kohustus maksta oma endistele töötajatele töösuhtejärgseid hüvitisi, moodustatakse nimetatud kulutuste katmiseks vastav eraldis. Eraldise hindamisel võetakse arvesse võetud kohustustes seatud tingimused ning eeldatav väljamakseid saavate isikute arv. Juhatusel liikmete teenistussuhte järgsete hüvitiste eraldise moodustamisega kaasnev kulu kajastatakse kasumiaruandes juhatusel liikmete eeldatava teenistusperioodi jooksul.

31.17 RENDID

(a) Renditud varad

Materiaalse põhivara rendid, mille puhul kontsernile lähevad üle kõik olulised renditud varaobjekti omandiõigusega seotud riskid ja hüved, kajastatakse kapitalirentidena. Rendi jõustumisel mõõdetakse renditud vara õiglasel väärtuses või miinimumrendimaksede nüüdisväärtuses, juhul kui see on madalam. Peale esmast arvele võtmist kajastatakse seda vara vastavalt arvestuspõhimõtetele, mis on kohaldatavad selle vara suhtes.

Muude rendilepingute alusel renditud varad klassifitseeritakse kasutusrentidena ning neid ei kajastata kontserni finantsseisundi aruandes.

(b) Rendimaksed

Rendimaksed kasutusrendi lepingutest kajastatakse rendiperioodi jooksul lineaarselt kuluna.

Kapitalirendilepingu alusel tasutud miinimumrendimaksed jagatakse finantskuluks ja rendikohustuse vähenemiseks. Finantskulu perioodiseeritakse selliselt, et intressimäär kohustuse jäägilt oleks igal ajahetkel konstantne.

31.18 ÄRIKASUM

Ärikasum on kontserni jätkuvatest põhitegevuse tulu tootvatest tegevustest tekkinud tulemus koos muude äritegevuse tulude ja kuludega. Ärikasum ei sisalda neto finantskulusid ja tulumaksukulu.

31.19 ÕIGLASE VÄÄRTUSE MÕÕTMINE

Õiglane väärtus on hind, mida oleks võimalik saada mõõtmiskuupäeval vara müügil või maksta kohustuse üleandmisel turuosaliste vahel tavapärasel tehingus põhiturul või selle puudumisel kõige soodsamal turul, millele kontsernil on juurdepääs. Kohustuse õiglane väärtus kajastab selle mittetäitmise riski.

Kontsern kasutab, kui see on kättesaadav, instrumentide õiglase väärtuse määramiseks noteeritud turuhinda aktiivsel turul. Turgu peetakse aktiivseks, kui vara või kohustuse tehingud toimuvad piisavalt regulaarselt ja piisavates mahtudes, nii et on tagatud regulaarselt kättesaadav hinnainformatsioon.

Kui aktiivsel turul noteeritud turuhind puudub, määrab kontsern õiglase väärtuse hindamistehnikate abil kasutades maksimaalselt olulisi jälgitavaid sisendeid ja minimaalselt mittejälgitavaid sisendeid. Valitud väärtuse hindamise tehnika võtab arvesse kõiki faktoreid, mida turuosalisel võtaks arvesse selle tehingu hinna määramisel. Parimaks finantsinstrumendi õiglase väärtuse tõendiks algsel kajastamisel on tema tehinguhind, st saadud või makstud tasu õiglane väärtus.

31.20 TINGIMUSLIKUD KOHUSTUSED

Võimalikud kohustused, mille realiseerumine on vähetõenäoline või millega kaasnevate kulutuste suurus ei ole võimalik piisava usaldusväärsusega hinnata, kuid mis teatud tingimustel võivad tulevikus muutuda kohustusteks, on avalikustatud raamatupidamise aastaaruande lisades tingimuslike kohustustena.

32. SENI VEEL JÕUSTUMATA STANDARDID, TÕLGENDED JA OLEMASOLEVATE STANDARDITE MUUDATUSED

Järgmised uued standardid, tõlgendused ja muudatused ei kehti 31. detsembril 2018 lõppenud aruandeperioodi kohta ja seetõttu pole neid käesoleva aruande koostamisel rakendatud:

IFRS 16 „RENDILEPINGUD“

Standardit kohaldatakse aruandeperioodidele, mis algavad 1. jaanuaril 2019 või hiljem. Lubatud on varasem rakendamine, kui ettevõtte rakendab ka standardit IFRS 15.

IFRS 16 asendab standardi IAS 17 „Rendilepingud“ ja sellega seotud tõlgendused. Standard likvideerib rentnike jaoks praeguse kaht liiki arvestuse mudeli ja nõuab selle asemel, et ettevõtteid kajastaksid enamikku rendilepingutest ühtse mudeli alusel bilansis, likvideerides kasutus- ja kapitalirendi eristamise.

Standardi IFRS 16 alusel on leping rendileping või sisaldab rendilepingut, kui sellega antakse üle õigus mingi vara kasutamist teatud ajavahemikul tasu eest kontrollida. Selliste lepingute puhul nõuab uus mudel rentnikult kasutusõiguse alusel kasutatava vara ja rendikohustuse kajastamist. Kasutusõiguse alusel kasutatavat vara amortiseeritakse ja kohustuse pealt arvestatakse intressi. Selle tulemuseks on enamiku rendilepingute jaoks kulumuster, mille puhul suurem osa kulust kajastatakse lepingu alguses, ja seda isegi siis, kui rentnik maksab jätkuvalt igal aastal ühesuguse suurusega renditasusid.

Uus standard kehtestab rentnikele mitmeid piiratud ulatusega erandeid, mille hulka kuuluvad:

- rendilepingud, mille rendiperiood on 12 kuud või lühem ja mis ei sisalda ostuoptsioone ja
- rendilepingud, mille alusvara väärtus on madal (väheolulised rendilepingud).

Rendileandja arvestuspõhimõtted uue standardi rakendamise suures osas ei muutu ja jätkuvalt tehakse vahet kasutus- ja kapitalirendil.

Kontsern rakendas IFRS 16 esmakordselt 1. jaanuaril 2019 kasutades modifitseeritud tagasiulatavat üleminekumeedotit. IFRS 16 rakendamise kumulatiivne efekt kajastati jaotamata kasumi korrigeerimisena seisuga 1. jaanuar 2019 ilma võrdlusandmeid ümber arvestamata. Seisuga 1. jaanuar 2019 kajastas kontsern täiendavaid kasutusõiguse varasid ja rendikohustusi summas 1,2 mln eurot.

Ülejäänud uutel või muudetud standarditel või tõlgendustel, mis veel ei kehti, ei ole eeldatavasti olulist mõju kontsernile.

33. BILANSIPÄEVA JÄRGSED SÜNDMUSED

2. oktoobril 2018 sõlmis emaettevõtja AS Eesti Gaas tütarettevõtjaga AS Gaasivõrgud jagunemislepingu, mille kohaselt andis AS Eesti Gaas seisuga 1. jaanuar 2019 ASile Gaasivõrgud üle maa-gaasi jaotusvõrkudega seotud põhivara, lepingulised kohustised seoses liitumistasudega ning osa võlakohustusi. Jagunemine ei avaldanud mõju kontserni konsolideeritud finantsaruannetele.

Juhatuse allkirjad 2018. a majandusaasta aruandele

Eesti Gaasi kontserni 31. detsembril 2018 lõppenud majandusaasta aruanne koosneb tegevusaruandest, konsolideeritud raamatupidamise aastaaruandest, sõltumatu vandeaudiitori aruandest ja kasumi jaotamise ettepanekust. Juhatus on koostanud tegevusaruande, konsolideeritud raamatupidamise aastaaruande ja kasumi jaotamise ettepaneku.

JUHATUSE ESIMEES

ANTS NOOT



JUHATUSE LIIGE

MARGUS KAASIK



JUHATUSE LIIGE

RAUL KOTOV



JUHATUSE LIIGE

KALEV REILJAN





KPMG Baltics OÜ
Narva mnt 5
Tallinn 10117
Estonia

Telephone +372 6 268 700
Fax +372 6 268 777
Internet www.kpmg.ee

Sõltumatu vandeaudiitori aruanne

Eesti Gaas AS aktsionäridele

Arvamus

Oleme auditeerinud Eesti Gaas AS (kontsern) konsolideeritud raamatupidamise aastaaruannet, mis sisaldab konsolideeritud finantsseisundi aruannet seisuga 31. detsember 2018, konsolideeritud kasumi ja koondkasumiaruannet, konsolideeritud rahavoogude aruannet ja konsolideeritud omakapitali muutuste aruannet eeltoodud kuupäeval lõppenud aasta kohta ja konsolideeritud raamatupidamise aastaaruande lisasid, mis sisaldavad oluliste arvestuspõhimõtete kokkuvõtet ning muud selgitavat informatsiooni.

Meie arvates kajastab lehekülgedel 15 kuni 60 esitatud konsolideeritud raamatupidamise aastaaruanne kõigis olulistes osades õiglaselt kontserni konsolideeritud finantsseisundit seisuga 31. detsember 2018 ning sellel kuupäeval lõppenud majandusaasta konsolideeritud finantstulemust ja konsolideeritud rahavoogusid kooskõlas rahvusvaheliste finantsaruandluse standarditega, nagu Euroopa Liit on need vastu võtnud.

Arvamuse alus

Teostasime oma auditi kooskõlas rahvusvaheliste auditeerimise standarditega (Eesti). Meile nende standarditega pandud kohustusi on täiendavalt kirjeldatud käesoleva aruande alalõigus „Vandeaudiitori kohustused seoses konsolideeritud raamatupidamise aastaaruande auditiga”. Oleme kontsernist sõltumatud kooskõlas Eesti Vabariigis konsolideeritud raamatupidamise aruande auditile kohalduvate eetikanõuetega ja oleme täitnud oma muud eetikaalased kohustused vastavalt neile nõuetele. Usume, et auditi tõendusmaterjal, mille oleme hankinud, on piisav ja asjakohane, et olla aluseks meie arvamusele.



Muu informatsioon

Juhatus vastutab muu informatsiooni eest. Muu informatsioon sisaldab tegevusaruannet, kuid ei sisalda konsolideeritud raamatupidamise aastaaruannet ega meie vandeaudiitori aruannet.

Meie arvamus konsolideeritud raamatupidamise aastaaruande kohta ei hõlma muud informatsiooni ja me ei esita selle kohta mitte mingis vormis kindlustandvat järeldust.

Seoses konsolideeritud raamatupidamise aastaaruande auditiga on meil kohustus lugeda muud informatsiooni ja kaaluda seejuures, kas see lahkneb oluliselt konsolideeritud raamatupidamise aastaaruandest või teadmistest, mille auditi käigus omandasime, või kas see näib olevat muul viisil oluliselt väärkajastatud. Kui me teeme oma töö alusel järelduse, et muu informatsioon on oluliselt väärkajastatud, siis oleme kohustatud sellest asjaolust teavitama. Meil ei ole sellega seoses millestki teavitada.

Juhatus ja nende, kelle ülesandeks on valitsemine, kohustused seoses konsolideeritud raamatupidamise aastaaruandega

Juhatus vastutab konsolideeritud raamatupidamise aastaaruande koostamise ja õiglase esitamise eest kooskõlas rahvusvaheliste finantsaruandluse standarditega, nagu Euroopa Liit on need vastu võtnud, ja sellise sisekontrolli eest, mida juhatus peab vajalikuks, et oleks võimalik koostada pettusest või veast tuleneva olulise väärkajastamiseta konsolideeritud raamatupidamise aastaaruanne.

Konsolideeritud raamatupidamise aastaaruande koostamisel on juhatus kohustatud hindama, kas kontsern suudab oma tegevust jätkata, esitada infot tegevuse jätkuvusega seotud asjaolude kohta, kui see on asjakohane, ja kasutama arvestuses tegevuse jätkuvuse alusprintsipi, välja arvatud juhul, kui juhatus kavatseb kontserni likvideerida või selle tegevuse lõpetada või kui tal puudub sellele realistlik alternatiiv.

Need, kelle ülesandeks on valitsemine, vastutavad kontserni finantsaruandlusprotsessi järelevalve eest.



Vandeauditiitori kohustused seoses konsolideeritud raamatupidamise aastaaruande auditiga

Meie eesmärk on saada põhjendatud kindlus selle kohta, kas konsolideeritud raamatupidamise aastaaruanne tervikuna on pettusest või veast tuleneva olulise väärkajastamiseta ja anda välja vandeauditiitori aruanne, mis sisaldab meie arvamust. Põhjendatud kindlus on kõrgetasemeline kindlus, kuid see ei taga, et olulise väärkajastamise esinemisel see kooskõlas rahvusvaheliste auditeerimise standarditega (Eesti) teostatud auditi käigus alati avastatakse. Väärkajastamised võivad tuleneda pettusest või veast ja neid peetakse oluliseks siis, kui võib põhjendatult eeldada, et need võivad üksikult või koos mõjutada majanduslikke otsuseid, mida kasutajad konsolideeritud raamatupidamise aastaaruande alusel teevad.

Rahvusvaheliste auditeerimise standardite (Eesti) kohase auditi käigus kasutame kutsealast otsustust ja säilitame kutsealase skeptitsismi kogu auditi vältel. Lisaks:

- teeme kindlaks konsolideeritud raamatupidamise aastaaruande pettusest või veast tuleneva olulise väärkajastamise riskid ja hindame neid, kavandame riskidele vastavad auditiprotseduurid ja teostame neid ning hangime piisava ja asjakohase auditi tõendusmaterjali, mis on aluseks meie arvamusel. Pettusest tuleneva olulise väärkajastamise mitteavastamise risk on suurem kui veast tuleneva väärkajastamise puhul, sest pettus võib tähendada salakokkulepet, võltsimist, informatsiooni tahtlikku esitamata jätmist või vääresitust või sisekontrolli eiramist;
- omandame arusaamise auditi jaoks asjakohasest sisekontrollist, et kavandada antud tingimustes asjakohaseid auditiprotseduure, kuid mitte selleks, et avaldada arvamust kontserni sisekontrolli tulemuslikkuse kohta;
- hindame kasutatud arvestuspõhimõtete asjakohasust ning juhatuse raamatupidamishinnangute ja nende kohta avalikustatud informatsiooni põhjendatust;
- teeme järelduse selle kohta, kas arvestuses tegevuse jätkuvuse alusprintsipi kasutamine juhatuse poolt on asjakohane ja kas hangitud auditi tõendusmaterjali põhjal esineb sündmustest või tingimustest tulenevat olulist ebakindlust, mis võib tekitada märkimisväärset kahtlust kontserni jätkuva tegutsemise suhtes. Kui järeldame, et eksisteerib oluline ebakindlus, siis oleme kohustatud juhtima vandeauditiitori aruandes tähelepanu konsolideeritud raamatupidamise aastaaruandes selle kohta avalikustatud informatsioonile või kui avalikustatud informatsioon on ebapiisav, siis modifitseerima oma arvamust. Meie järeldused põhinevad kuni vandeauditiitori aruande kuupäevani hangitud auditi tõendusmaterjalil. Tulevased sündmused või tingimused võivad põhjustada seda, et kontsern ei jätkka oma tegevust;



- hindame konsolideeritud raamatupidamise aastaaruande üldist esitusviisi, struktuuri ja sisu, sealhulgas avalikustatud informatsiooni, ning seda, kas konsolideeritud raamatupidamise aastaaruanne esitab selle aluseks olevaid tehinguid ja sündmusi õiglasel viisil;
- hangime kontserni majandusüksuste või äritegevuse finantsinformatsiooni kohta piisavalt asjakohast tõendusmaterjali, et avaldada arvamust kontserni konsolideeritud raamatupidamise aastaaruande kohta. Vastutame kontserni auditi juhtimise, järelevalve ja teostamise eest. Oleme ainuvastutavad oma auditiarvamuse eest.

Vahetame informatsiooni nendega, kelle ülesandeks on valitsemine, muuhulgas auditi planeeritud ulatuse ja ajastuse ning märkimisväärsete auditi tähelepanekute, kaasa arvatud auditi käigus tuvastatud märkimisväärsete sisekontrolli puuduste kohta.

Tallinn, 18. aprill 2019

Andris Jegers

Vandeauditiitori number 171

KPMG Baltics OÜ

Audiitorettevõtja tegevusluba nr 17

KPMG Baltics OÜ

Narva mnt 5
Tallinn 10117
Estonia

Tel +372 626 8700
www.kpmg.ee

KPMG Baltics OÜ, an Estonian limited liability company and a member firm of the KPMG network of independent member firms affiliated with KPMG International Cooperative ("KPMG International"), a Swiss entity. Reg no 10096082.

Kasumi jaotamise ettepanek

Eesti Gaasi kontserni jaotamata kasum seisuga 31. detsember 2018 oli 3 601 301,44 eurot, millest 2018. a puhaskasum moodustas 2 342 075,49 eurot.

Juhatus teeb äriseadustiku § 332 alusel ettepaneku kanda Eesti Gaasi kontserni 2018. a kasum jaotamata kasumisse.

Emaettevõtja müügitulu jaotus tegevusalade kaupa

1. JAANUAR 2018 - 31. DETSEMBER 2018 (tuhandetes eurodes)

Tegevusala	Müügitulu
Gaasimüük magistraalvõrkude kaudu (35231)	108 684
Muu mujal liigitamata masinate, seadmete jm materiaalse vara rentimine ja kasutusrent (77399)	5 618
Mootorikütuse hulgimüük (46712)	8 068
Mootorikütuse jaemüük, sh tanklate tegevus (47301)	3 762
Elektrienergia müük (35141)	3 787
Enda või renditud kinnisvara üürileandmine ja käitus (68201)	378
Muud kaubad ja teenused	2 361
KOKKU	132 658